

Zásoby vody ve sněhu k 4. 1. 2021

Počasí u nás ovlivňovala hluboká tlaková níže nad Britskými ostrovy. Od pátku k nám kolem tlakové níže začal proudit teplejší vzduch od jihu až jihovýchodu.

V průběhu celého týdne bylo převážně oblačno až zataženo, uprostřed období občas místy i polojasno. Noční teploty dosahovaly nejčastěji -2 až -6 °C, v závěru týdne se zvýšily až na 3 až -1 °C. Maximální denní teploty se pohybovaly od 2 do 6 °C, mírně chladněji bylo uprostřed týdne (-1 až 3 °C). V 1000 m n. m. byly teploty převážně pod bodem mrazu.

Srážky se vyskytly na začátku týdne poměrně vydatné, v pondělí na východě ČR spadlo 5 až 10 mm, u hranic se Slovenskem 20 až 45 mm/24h. Ve středu opět na východě ČR spadlo 5 až 10 mm. Během soboty a neděle vypadávaly srážky na severu a severozápadě ČR a nejčastěji dosahovaly 5 a 15 mm /24h.

Nový sníh napadl v úterý na horách na severu Moravy (5 až 16 cm), na jihozápadě Čech (2 až 5 cm) a na ostatních horách do 2 cm. Méně vydatné sněžení bylo zaznamenáno také ve středu, kdy na horách napadlo do 2 cm nového sněhu, ve čtvrtek spadlo 10 cm v Beskydech. Nejvydatnější sněžení bylo zaznamenáno v závěru týdne, kdy na horách na severu republiky připadlo 5 až 8 cm nového sněhu, v Krkonoších až 20 cm. Nižší úhrny, do 3 cm, byly zaznamenány na Šumavě.

K pondělnímu ránu (4. 1.) leželo nejvíce sněhu v Krkonoších (15 až 40 cm), na Šumavě, v Jeseníkách a Beskydech (5 až 25 cm), v Krušných horách leží do 15 cm sněhu.

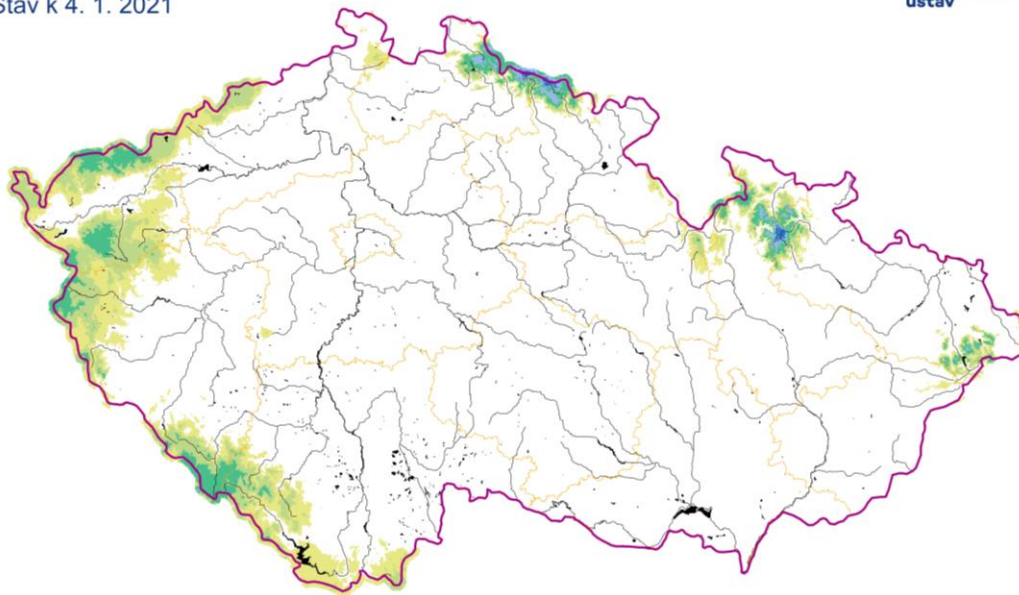
Odhad celkového množství vody ve sněhové pokrývce na území ČR k 4. 1. 2021 činí cca 0,110 mld. m³, což představuje v průměru cca 1,4 mm (1,4 litru na jeden metr čtvereční).

Tabulka: Zásoba vody ve sněhové pokrývce v jednotlivých krajích

| Kraj | Průměrná SVH [mm] | Objem vody [mil. m3] |
|-----------------|-------------------|----------------------|
| Středočeský | 0,1 | 1,1 |
| Praha | 0 | 0 |
| Jihočeský | 1,4 | 14,1 |
| Ústecký | 1,3 | 6,9 |
| Liberecký | 3,2 | 10,1 |
| Zlínský | 0,3 | 1,2 |
| Vysočina | 0 | 0 |
| Plzeňský | 2,8 | 21,2 |
| Pardubický | 0,5 | 2,3 |
| Olomoucký | 1,7 | 8,7 |
| Moravskoslezský | 2,3 | 12,8 |
| Královesradecký | 2,2 | 10,5 |
| Karlovarský | 6,9 | 22,9 |
| Jihomoravský | 0 | 0 |

Výška sněhové pokrývky (SCE)

Stav k 4. 1. 2021



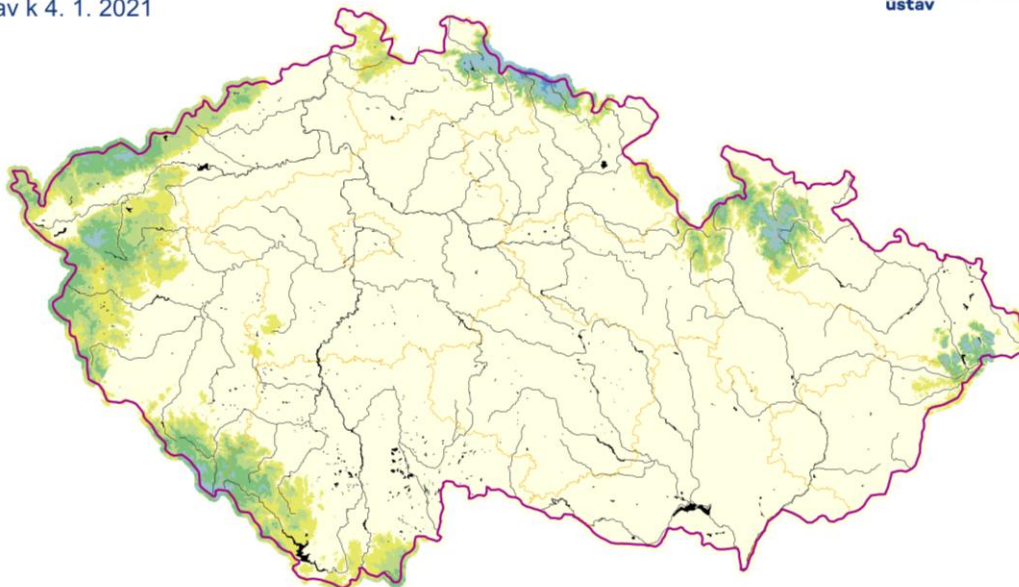
Vytvořeno: 5. 1. 2021 využitím aplikace ClidataGIS 10



www.chmi.cz

Vodní hodnota sněhu (SVH)

Stav k 4. 1. 2021



Vytvořeno: 5. 1. 2021 využitím aplikace ClidataGIS 10



www.chmi.cz

Tabulka - Zásoba vody ve sněhové pokrývce ve vybraných profilech

| Povodí po profil | Odtoková výška [mm] | Objem [mil.m ³] |
|-----------------------------|---------------------|-----------------------------|
| Orlice po Týniště n, Orlicí | 1,3 | 2,0 |
| Labe po Přelouč | 1,8 | 11,6 |
| Cidlina po Sány | 0,0 | 0,0 |
| Jizera po ústí | 3,4 | 7,5 |
| Vltava po VD Lipno | 6,8 | 6,5 |
| Otava po ústí | 3,2 | 12,3 |
| Lužnice po ústí | 0,1 | 0,4 |
| Vltava po VD Orlík | 2,0 | 24,2 |
| Sázava po ústí | 0 | 0 |
| Berounka po ústí | 1,8 | 15,9 |
| Ohře po VD Nechanice | 6,4 | 23,1 |
| Labe po Děčín | 1,6 | 81,7 |

| Povodí po profil | Odtoková výška [mm] | Objem [mil.m ³] |
|------------------------|---------------------|-----------------------------|
| Opava po ústí | 3,3 | 6,9 |
| Odra po státní hranici | 2,6 | 12,3 |
| Olše po Věřňovice | 1,2 | 1,3 |
| Morava po Moravičany | 4,1 | 6,4 |
| Bečva po ústí | 0,6 | 1,0 |
| Morava po Strážnici | 0,9 | 8,2 |
| Dyje po VD Vranov | 0 | 0 |
| Svitava po ústí | 0 | 0 |
| Jihlava po ústí | 0 | 0 |
| Svratka po ústí | 0 | 0 |
| Morava a Dyje | 0,4 | 9,6 |
| | | |

Tabulka - Rozložení vodní hodnoty sněhu v závislosti na nadmořské výšce.

| Nadmořská výška [m n. m.] | Územní podíl plochy [%] | Průměrná SVH [mm] |
|---------------------------|-------------------------|-------------------|
| do 300 | 24,2 | 0 |
| 300-500 | 42,1 | 0,2 |
| 500-700 | 25,8 | 1,6 |
| 700-900 | 5,7 | 8,3 |
| 900-1100 | 1,7 | 17,3 |
| více než 1100 | 0,5 | 30,8 |

V následujících očekáváme sněžení zpočátku v polohách nad 400 m n. m., postupně pak na celém území ČR. Zásoby vody ve sněhu se budou zvyšovat.

Zpracovali: Bercha, Kimlová ČHMÚ OAH, OHP