

Informace o sněhové pokrývce na území ČR k 30. 11. 2020

Na začátku týdne slabě sněžilo na hřebenech Krkonoš a Jizerských hor, kde napadlo kolem 2 až 3 cm nového sněhu. Výraznější sněhová epizoda nastala na konci týdne. V průběhu neděle a noci na pondělí napadlo převážně ve středních a vyšších polohách pohraničních hor na severu, severovýchodě a východě zhruba 2 až 25 cm nového sněhu (Od Lužických hor až po Moravskoslezské Beskydy). K pondělnímu ránu ležel sníh do maximální výše 2 cm také v nejvyšších partiích severní části Českomoravské vrchoviny.

K pondělnímu ránu byla naměřena nejvyšší sněhová pokrývka 25 cm na stanici Rozmezí v Jizerských horách. Na Jizerce v Jizerských horách bylo naměřeno 18 cm výšky a 27 mm vodní hodnoty sněhu. V Krkonoších na Labské boudě bylo naměřeno 21 cm, na Luční boudě 22 cm celkové výšky sněhu. Na Lysé hoře v Moravskoslezských Beskydech bylo naměřeno 16 cm výšky a 17 mm vodní hodnoty sněhu.

Odhad celkového množství vody ve sněhové pokrývce na území ČR k 30. 11. 2020 činí cca 0,032 mld. m³, což představuje v průměru cca 0,4 mm (0,4 litru na jeden metr čtvereční).

Tabulka: Zásoba vody ve sněhové pokrývce v jednotlivých krajích

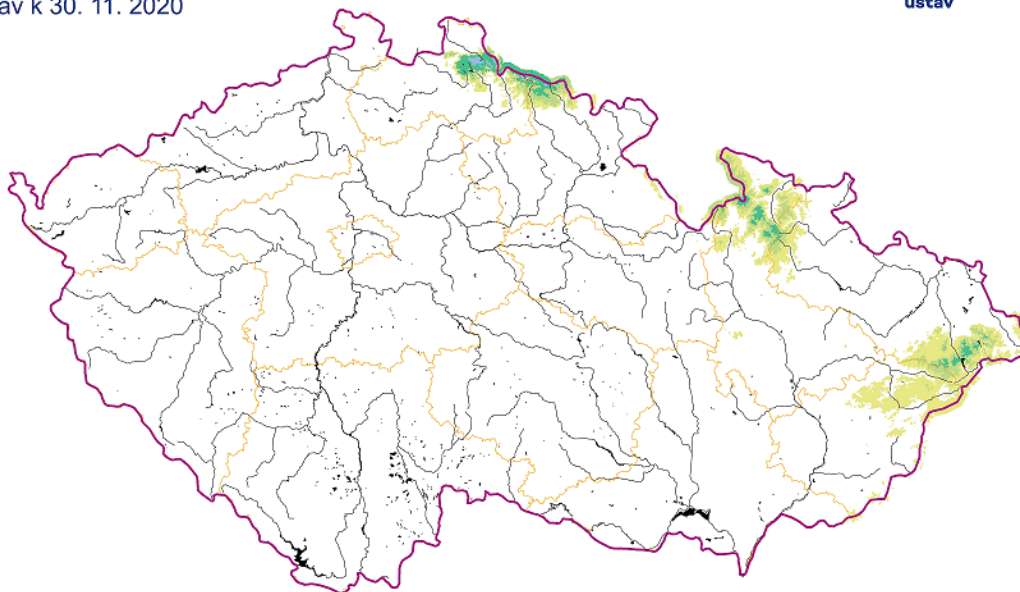
Kraj	Průměrná SVH [mm]	Objem vody [mil. m3]
Středočeský	0	0
Praha	0	0
Jihočeský	0	0
Ústecký	0	0
Liberecký	1,9	6,0
Zlínský	1,1	4,4
Vysočina	0	0
Plzeňský	0	0
Pardubický	0,2	0,9
Olomoucký	1,2	6,2
Moravskoslezský	1,5	8,3
Královehradecký	0,7	3,3
Karlovarský	0	0
Jihomoravský	0	0

Pozn.: Začátek sezóny spolu s omezeným počtem stanic, které aktuálně měří sníh, neumožňují věrohodnou interpolaci dat a vypočtené údaje nemusejí v některých oblastech přesně odpovídat skutečnému množství zásob vody ve sněhové pokrývce a skutečné výšce sněhu.

Výška sněhové pokrývky (SCE)

Stav k 30. 11. 2020

Český
hydrometeorologický
ústav



Vytvořeno: 1. 12. 2020 využitím aplikace ClidataGIS 10

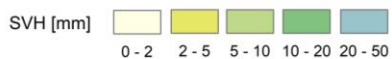
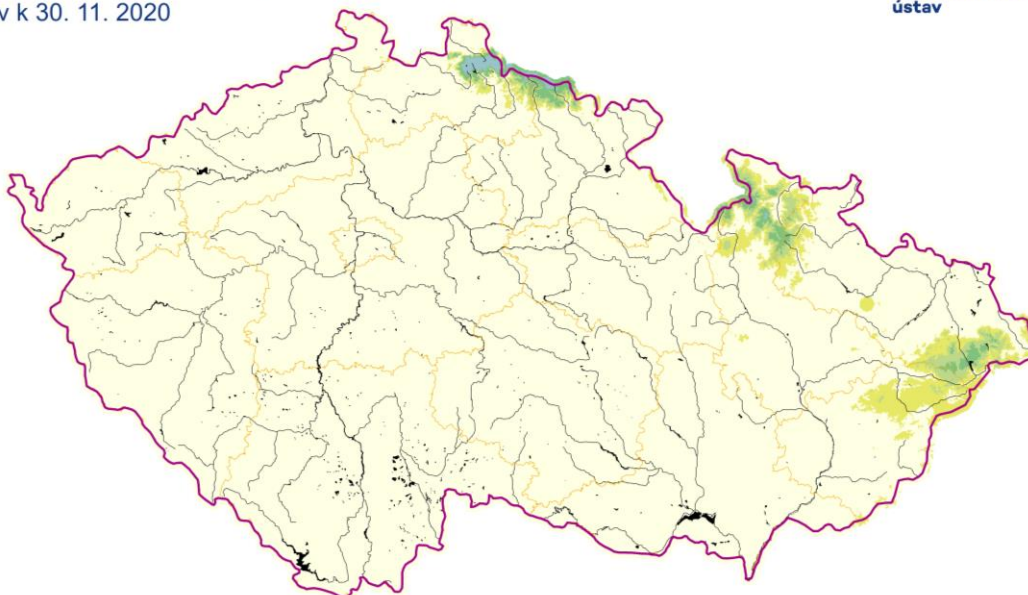


www.chmi.cz

Vodní hodnota sněhu (SVH)

Stav k 30. 11. 2020

Český
hydrometeorologický
ústav



Vytvořeno: 1. 12. 2020 využitím aplikace ClidataGIS 10



www.chmi.cz

Tabulka - Zásoba vody ve sněhové pokrývce ve vybraných profilech

Povodí po profil	Odtoková výška [mm]	Objem [mil.m ³]
Orlice po Týniště n, Orlicí	0,3	0,5
Labe po Přelouč	0,6	3,9
Cidlina po Sáňy	0	0
Jizera po ústí	1,9	4,2
Vltava po VD Lipno	0	0
Otava po ústí	0	0
Lužnice po ústí	0	0
Vltava po VD Orlík	0	0
Sázava po ústí	0	0
Berounka po ústí	0	0
Ohře po VD Nechranice	0	0
Labe po Děčín	0,2	10,2

Povodí po profil	Odtoková výška [mm]	Objem [mil.m ³]
Opava po ústí	1,2	2,5
Odra po státní hranici	1,5	7,1
Olše po Věřňovice	1,3	1,4
Morava po Moravičany	2,2	3,4
Bečva po ústí	2,0	3,2
Morava po Strážnici	0,9	8,2
Dyje po VD Vranov	0	0
Svitava po ústí	0,1	0,1
Jihlava po ústí	0	0
Svratka po ústí	0,1	0,4
Morava a Dyje	0,4	9,6

Tabulka - Rozložení vodní hodnoty sněhu v závislosti na nadmořské výšce.

Nadmořská výška [m n. m.]	Územní podíl plochy [%]	Průměrná SVH [mm]
do 300	24,2	0
300-500	42,1	0,1
500-700	25,8	0,4
700-900	5,7	1,8
900-1100	1,7	4,1
více než 1100	0,5	8,1

V průběhu týdne očekáváme slabé sněžení zejména v západní polovině Čech, a to zpočátku i v polohách kolem 300 m. Ve čtvrtek očekáváme smíšené srážky zejména ve východní polovině území, od pátku budou srážky vzhledem k postupnému oteplování smíšené, případně sněhové jen ve vyšších polohách.

Zpracovali: Bercha, Kimlová ČHMÚ OAH, OHP