



Jihočeský kraj

POVODNĚ 2013

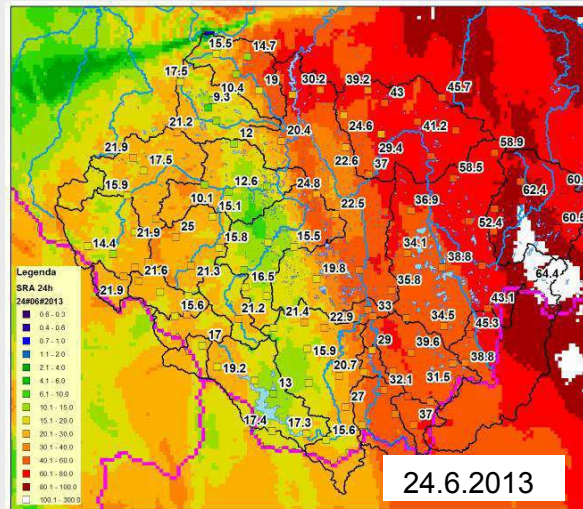
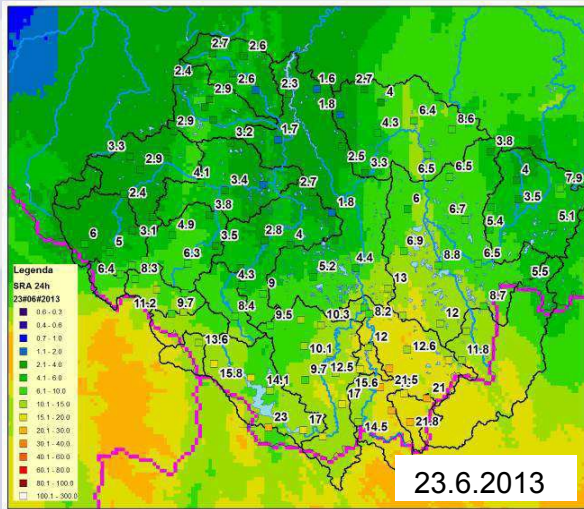
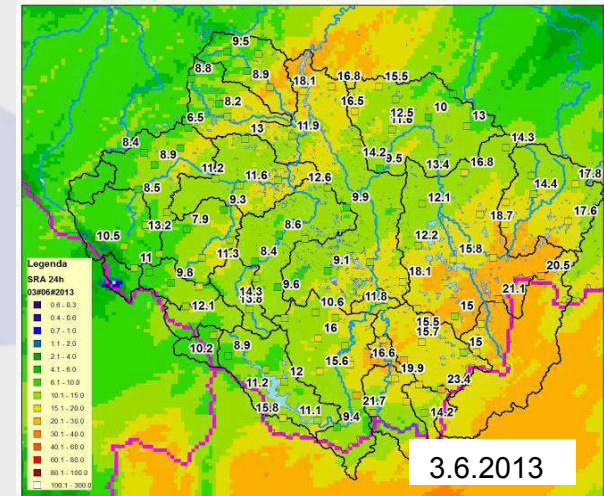
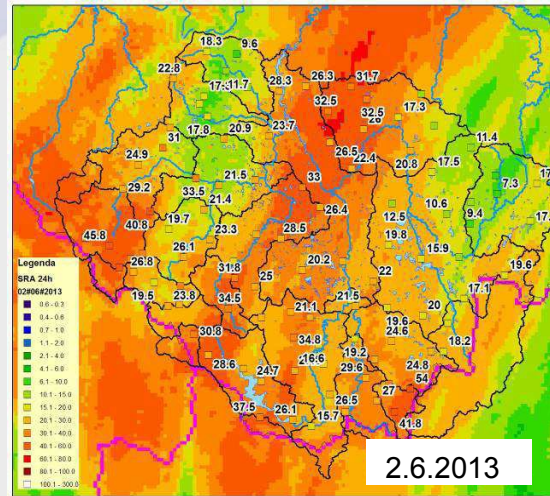
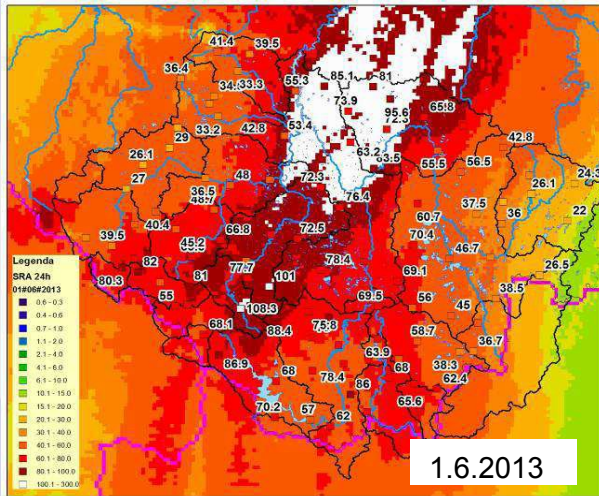
Činnost orgánů povodňové služby a složek IZS

Činnost orgánů povodňové služby a složek IZS

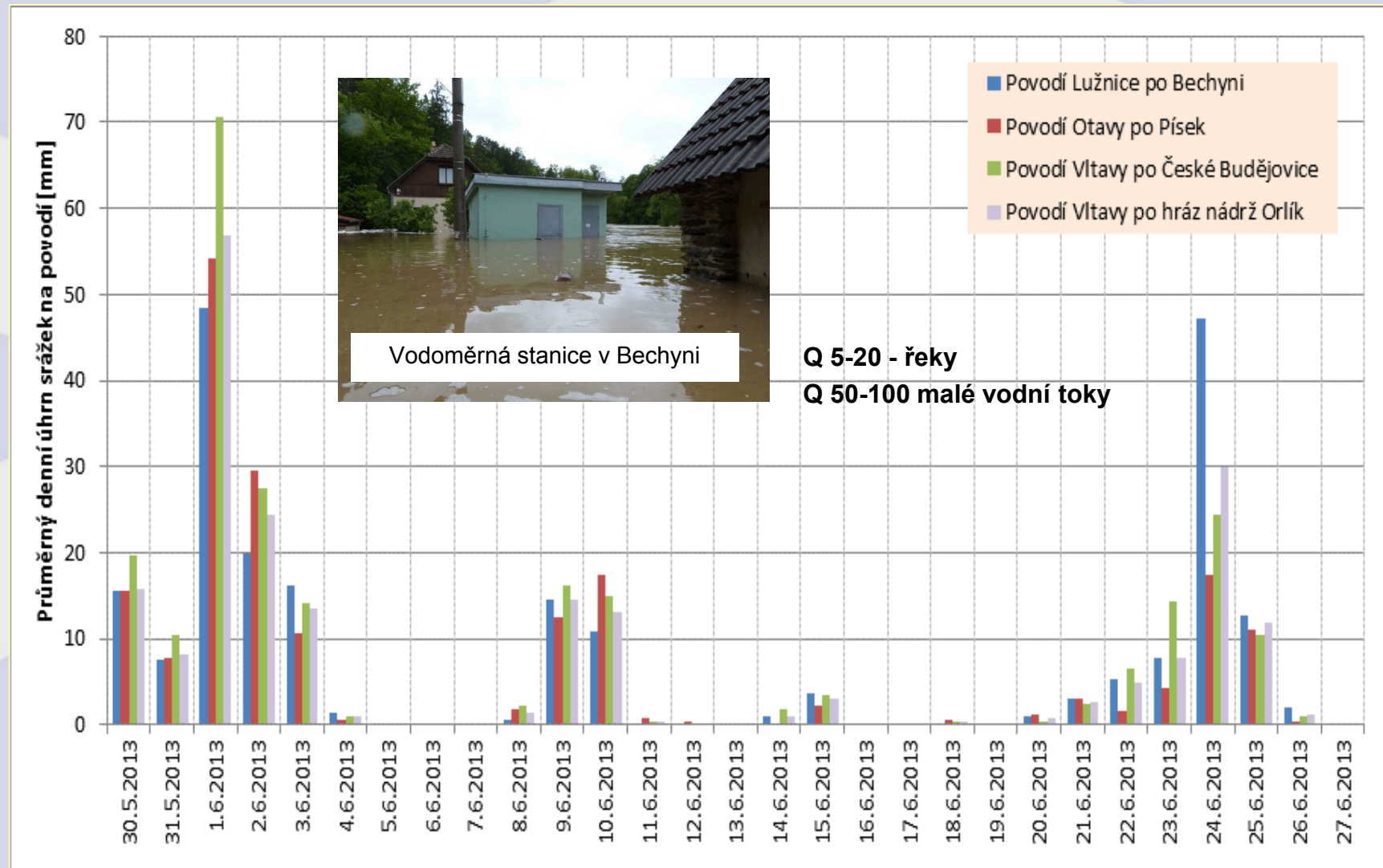
Obsah prezentace

- ✓ **Základní informace a statistické údaje k povodním v JČK**
- ✓ **Činnost orgánů povodňové služby**
- ✓ **Činnost složek IZS při povodních**
- ✓ **Spolupráce krizového štábu JČK a složek IZS**
- ✓ **Vyhodnocení povodní 2013 v JČK**
- ✓ **Poznatky z povodní 2013**

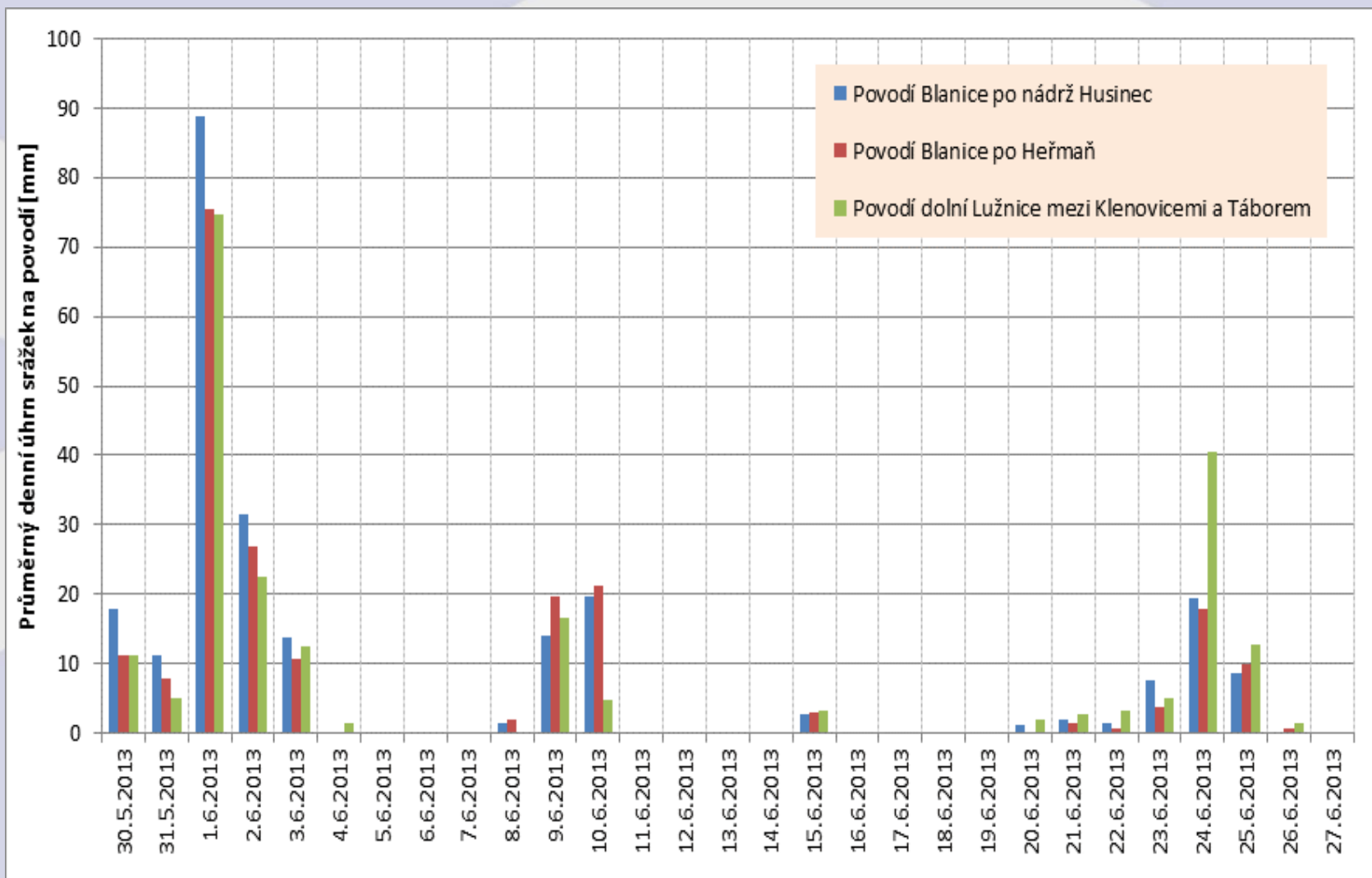
Denní úhrny srážek - ČHMÚ



Denní úhrny srážek na povodí řek v JČK

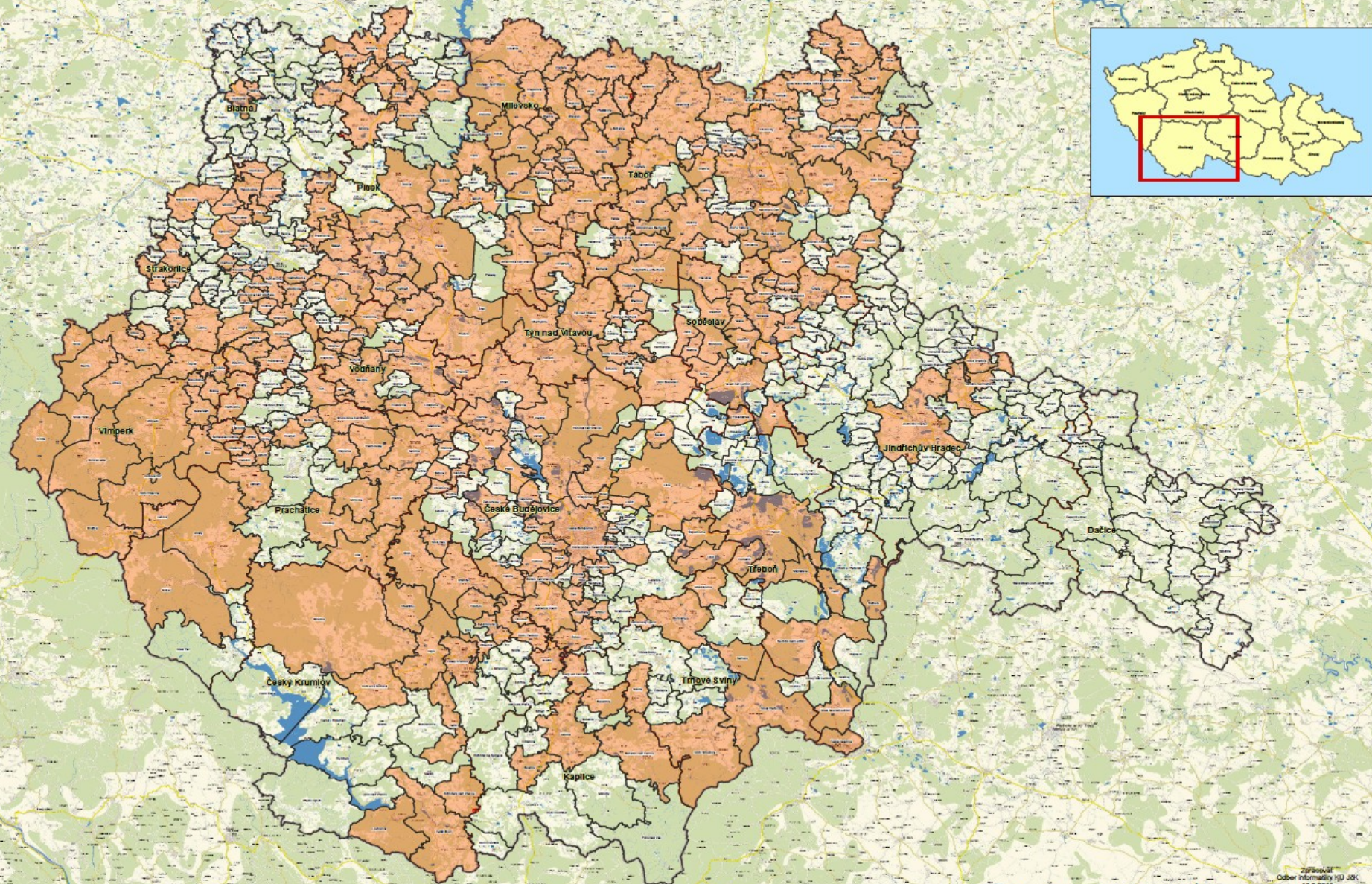


Denní úhrny srážek na povodí řek v JČK



Stručná statistika za Jihočeský kraj

Správní obvody obcí Jihočeského kraje postížených povodněmi – stav k 12:00 hod. 13.6.2013



Stručná statistika povodní v JČK

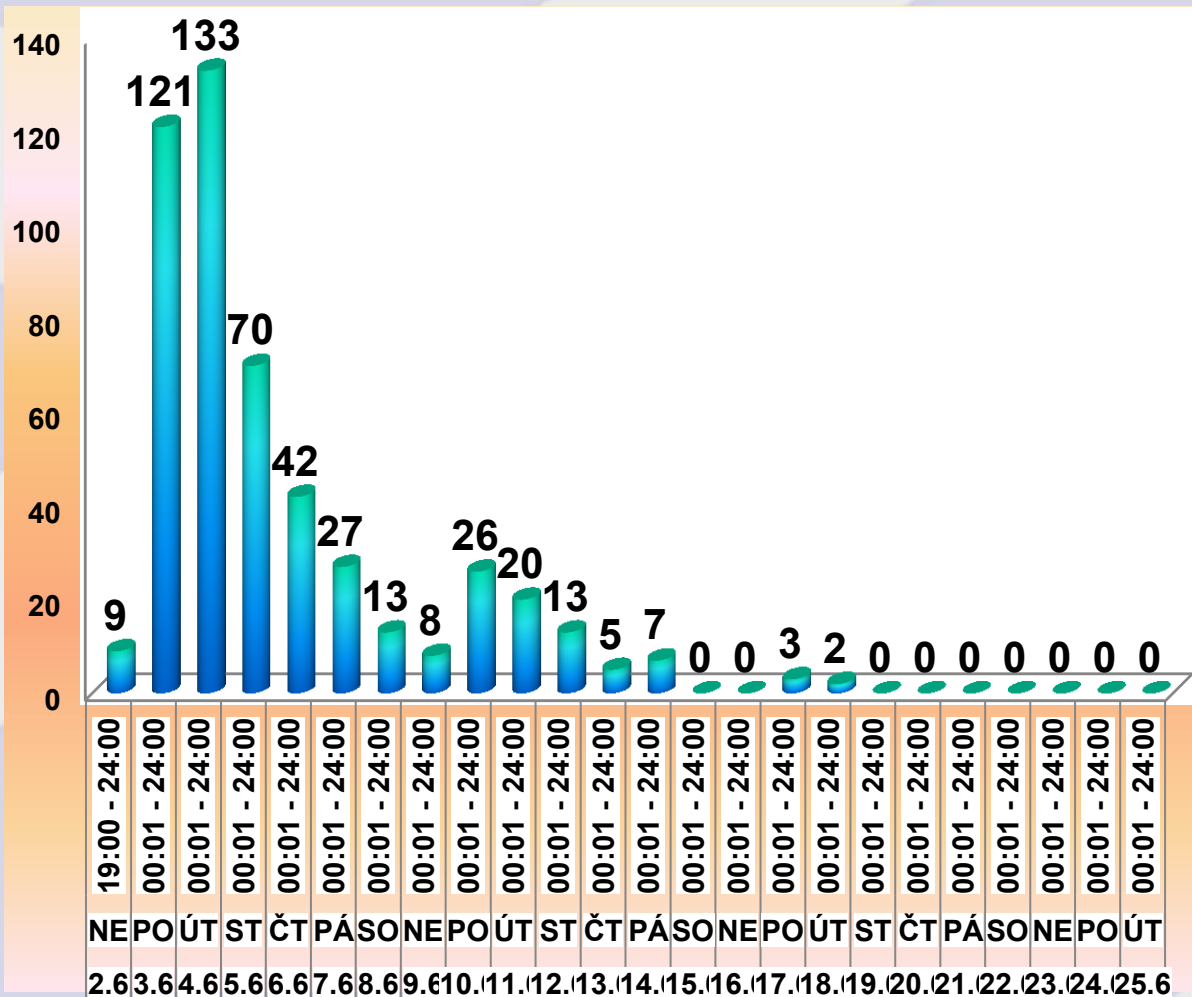
od 2.-19.6.2014

- Počet jednání PK JČK - **1**
- Počet jednání KŠ JČK (společně s PK JČK) - **9**
- Činnost SPS JČK - 12 až 16 /24/hodinové směny s postupným útlumem počtu sloužících členů
- Činnost na zelené lince na KŠ JČK - 24 hodin (vyjma 2. a 9.6.)
- Počet hovorů na zelené lince KŠ JČK **499**

- Počet zasažených obcí – **318 z 623** obcí v JČK
- Počet evakuovaných osob - **847** (hlášená evakuace)
z toho **9 osob** s přechodným pobytem delším než 3dny
- Počet zachráněných osob - **53**
- Počet úmrtí - **2** (utonutí vodáků na řece Vltavě)
- Počet zraněných - **1** (*zemřel v nemocnici*)

Stručná statistika povodní v JČK

Zelená linka JČK



DATUM	DEN	PROVOZ ZELENEJ LINKY V HODINÁCH	ČETNOST HOVORŮ NA ZELENEJ LINCĚ
2.6	NE	19:00 - 24:00	9
3.6	PO	00:01 - 24:00	121
4.6	ÚT	00:01 - 24:00	133
5.6	ST	00:01 - 24:00	70
6.6	ČT	00:01 - 24:00	42
7.6	PÁ	00:01 - 24:00	27
8.6	SO	00:01 - 24:00	13
9.6	NE	00:01 - 24:00	8
10.6	PO	00:01 - 24:00	26
11.6	ÚT	00:01 - 24:00	20
12.6	ST	00:01 - 24:00	13
13.6	ČT	00:01 - 24:00	5
14.6	PÁ	00:01 - 24:00	7
15.6	SO	00:01 - 24:00	0
16.6	NE	00:01 - 24:00	0
17.6	PO	00:01 - 24:00	3
18.6	ÚT	00:01 - 24:00	2
19.6	ST	00:01 - 24:00	0
20.6	ČT	00:01 - 24:00	0
21.6	PÁ	00:01 - 24:00	0
22.6	SO	00:01 - 24:00	0
23.6	NE	00:01 - 24:00	0
24.6	PO	00:01 - 24:00	0
25.6	ÚT	00:01 - 24:00	0
CELKEM			499

Činnost KŠ JČK, složek IZS a dalších organizací

- ✓ **Rychlá reakce na povodeň a přijímání opatření (časový snímek)**
- ✓ **Přístup hejtmána JČK k řešení celé situace**
- ✓ **Přímá vazba a průběžná komunikace T KŠ kraje s hejtmánem 24 hodin**
- ✓ **Činnost ČHMÚ, Povodí Vltavy a Rybářství Třeboň při manipulacích na VD**
- ✓ **Maximální nasazení složek IZS a spolupráce všech účastníků ochrany před povodněmi s KŠ kraje/SPS kraje**
- ✓ **Činnost a spolupráce KŠ JČK s NNO, koordinovaná činnost NNO v terénu (PANEL NNO)**
- ✓ **Zelená linka na KŠ kraje (OPIS HZS tísňové volání 6.120, ZL KŠ kraje 499)**
- ✓ **Finanční podpora JČK postiženým občanům (rychlé peníze, povodňové konto)**
- ✓ **Podmínky pro činnost SPS na novém pracoviště KŠ zřízeném na KÚ a pracovně-přátelská atmosféra**

Výstrahy ČHMÚ

od 29.05.2013 – výstrahy ČHMÚ na extrémní srážky v JČK

01.06.2013 – večer velké vodní toky bez SPA

19:29 situace na řekách relativně klidná. Horské toky se začínají pozvolna zvedat, na dolních úsecích řek dobíhá voda z pátečních srážek a hladiny zde pozvolna klesají nebo jsou setrvalé. Pozvolna stoupají toky v povodí Lužnice. **V žádném profilu není překročen SPA.**

Časový snímek vzniku povodně

02.06.2013 - povodeň 2013

00:51 v celém regionu registrujeme výrazné vzestupy hladin.

01:23 na mnoha místech jsou překročeny 1.SPA. Hladiny 2.SPA jsou překročeny na Blanice, na Otavě, Skalici, Smutné a Polečnici.

02:09 vzhledem k srážkovým úhrnům, které spadly na povodněmi zasaženém území, a srážkám, které ještě spadnou v následujících hodinách očekáváme i nadále výrazné vzestupy s četným dosažením 3. SPA zejména na tocích v povodí horní Vltavy,...

02:31 v důsledku srážkové činnosti byl nebo bude na Polečnici v profilech Novosedly a Český Krumlov, Skalice v Zadním Poříčí, na Svineckém potoce v Trhových Svinech, na Milevském potoce v Milevsku, na Malši v Roudném dosažen 3.SPA.

Reakce JČK na vznik povodně

Reakce orgánů JČK na povodeň

- 03:45 tel. ředitel HZS JČK TBR JČK o vzniklé situaci, žádost ředitele Povodí Vltavy, s.p. o svolání PK JČK
- 04:30 pokyn ke svolání PK JČK
- 08:00 zasedání PK JČK
- 10:00 činnost pracovníků KÚ (KŘ + OZZL)
- 13:00 pokyn hejtmana ke svolání KŠ JČK
- 14:00 zpohotovení SPS KŠ JČK
- 15:00 aktivace KŠ JČK
- 16:00 společné zasedání PK+KŠ JČK (cca 35 členů)
- 20:00 vyhlášení stavu nebezpečí hejtmanem JČK (2.6.-1.7.2013)**
- 21:00 vyhlášení nouzového stavu vládou ČR (od 2.6. s ukončením dle situace)**

Činnost orgánů povodňové služby

Hlásná povodňová služba – předávání informací mezi povodňovými orgány/orgány krizového řízení/ obcí → ORP → kraje → centrálních orgánů (MŽP, MV resp. ÚPK/ÚKŠ)

- zabezpečuje informace povodňovým orgánům pro varování obyvatelstva v místě očekávané přirozené nebo zvláštní povodně a v místech ležících níže na toku,
- informuje povodňové orgány a účastníky ochrany před povodněmi o vývoji povodňové situace
- předává zprávy a hlášení potřebná k vyhodnocování situace a k řízení opatření na ochranu před povodněmi.

Informace o nebezpečí povodně poskytuje:

- ✓ ČHMÚ, Povodí – cestou OPIS HZS
- ✓ **hlášení obcí**
- ✓ hlášení smluvně zajištěných dat Povodím
- ✓ hlášení od smluvně zajištěných osob, které provádí odečty limnigrafů pro ČHMÚ a povodí
- ✓ hlášení od příslušníků HZS nebo PČR
- ✓ hromadné sdělovací prostředky
- ✓ obyvatelé v okolí vodních toků

Činnost orgánů povodňové služby

Hlásnou povodňovou službu organizují povodňové orgány obcí a podílejí se na ní ostatní účastníci ochrany před povodněmi. K zabezpečení hlásné povodňové služby organizují v případě potřeby povodňové orgány obcí **hlídkovou službu**.

Ne všichni starostové obcí resp. PK obcí:

- reagují na výstrahy ČHMÚ /zasílány od 29.5. tj. 4dny před/
- organizují hlídkovou službu
- předávají informace o nebezpečí povodně obcím dále po toku
- předávají zprávy a informace o situaci na vodních tocích/vodních dílech ve správním území obce

ale

- vychází z informací na portálech ČHMÚ nebo Povodí
- očekávají, že jim informace o nebezpečí povodně v obci bude zaslána formou sms nebo jim bude sdělena HZS

Činnosti složek IZS a dalších účastníků systému ochrany před povodněmi

Veřejná správa

- **ministerstva, správní úřady** (výkon státní správy)
- **kraje, ORP, obce** (výkon státní správy v přenesené působnosti)

Složky IZS

- **HZS ČR** (HZS kraje)
- **JSDHO** zařazené do plošného pokrytí kraje
- **Policie ČR** (KŘ policie kraje)
- **ZZS kraje**
- **AČR** (KVV v ČB)
- **KHS** (KHS při JčK)
- **SVS** (SVS při KVS JčK)
- **neziskové organizace** (v JčK od r. 2009 koordinovaný postup - PANEL NNO)

Činnosti složek IZS a dalších účastníků systému ochrany před povodněmi

Další účastníci systému ochrany před povodněmi

- ČHMÚ (ČHMÚ pobočka ČB)
- podniky povodí (Povodí Vltavy, závod H. Vltava)
- správci drobných vodních toků a nádrží (VD, rybníky, jezera,..)
- státní plavební správa
- rybářské organizace

Služby k zajištění ochrany obyvatelstva

- ubytování a stravování
- školy a školní jídelny
- správci nemovitostí
- zásobování

Činnosti složek IZS a dalších účastníků systému ochrany před povodněmi

Provozovatelé infrastruktury na území kraje

- rozvodné sítě (el. energie, plyn, teplo)
- telekomunikace
- vodovody a kanalizace
- správa a údržba dálnic, silnic a železnic

Další služby

- dopravní služby
- technické služby
- odborné subjekty

Činnosti složek IZS při povodních

Zástupci složek IZS a dalších institucí v rámci povodňové ochrany plní zejména tyto úkoly:

Hasičský záchranný sbor

- zabezpečuje prostřednictvím KOPIS vazbu na IZS, nasazuje S+P
- koordinuje na taktické (v místě zásahu) a operační úrovni (OPIS IZS) ZaL práce, provádí ZaL práce k ochraně životů a majetku,
- účastní se předávání informací v rámci hlásné povodňové služby, zejména v případě nezbytného využití náhradních komunikačních prostředků,
- přebírá výstrahy ČHMÚ a zajišťuje jejich předání určeným členům povodňových orgánů, zejména mimo pracovní dobu,
- zajišťuje výpomoc při provádění zabezpečovacích prací na vodních tocích a vodních dílech,
- organizuje zjišťování a označování nebezpečných oblastí, provádění dekontaminací a dalších ochranných opatření,

Činnosti složek IZS při povodních

- **koordinuje evakuaci, nouzové ubytování, nouzové přežití obyvatelstva, nouzové zásobování pitnou vodou, potravinami a dalšími nezbytnými prostředky k přežití obyvatelstva na území postiženého povodní, zejména v oblastech nepřístupných běžnou dopravní technikou,**
- **organizuje a koordinuje humanitární pomoc a spolupracuje s nevládními organizacemi při zajišťování humanitární a charitativní pomoci postiženému obyvatelstvu.**

Hejtman kraje

- **§14 hejtman řídí a kontroluje činnosti k řešení krizových situací a činnosti ke zmírnění jejich následků prováděná územními SÚ, orgány obcí, ORP nebo právníckými a fyzickými osobami**
- **koordinuje nouzové ubytování, nouzové zásobování pitnou vodou, potravinami a dalšími nezbytnými prostředky k přežití obyvatelstva**
- **do novely z. 240/2000 Sb. k 1.1. 2011 hejtman koordinoval i humanitární pomoc**

Činnosti složek IZS při povodních

Jednotky sboru dobrovolných hasičů obcí

- hlídková činnost v rámci povodňové hlásné služby
- povodňové zabezpečovací práce
 - zajištění průchodnosti vodních toků
 - výstavba protipovodňových hrází a mobilní hrazení
 - provizorní oprava a utěšňování narušených hrází
 - opatření proti znečištění vod NL
- povodňové záchranné práce
 - záchrana ohrožených osob, zvířat a majetku
 - plnění úkolů v oblasti OO (varování, evakuace, nouzové přežití)
 - evakuace cenného nebo nebezpečného materiálu, snižování hladiny odčerpáváním vody
- pomoc obyvatelstvu po povodni – likvidační práce
 - odčerpávání vody ze zatopených prostor
 - odstranění naplavenin
 - obnova zdrojů pitné vody
 - sběr uhynulých zvířat

Činnosti složek IZS při povodních

Jednotka	Počet zasahujících jednotek/stanic	Počet zasahujících	Celkový počet zásahů
HZS JČK	20	383	445
JSDHO	299	714	791
HZSP	3	7	18
JSDHP	1	5	3
Celkem	323	1109	1257

KOPIS HZS JČK

- ✓ **SMS zprávy 20.299**
- ✓ **ADMS zprávy 4.849**
- ✓ **e-maily 1.546**
- ✓ **tísňové hovory 6.120**

Činnosti složek IZS při povodních

Policie České republiky

- zabezpečuje ochranu osob a majetku,
- zajišťuje veřejný pořádek, a byl-li porušen, činí opatření k jeho obnovení,
- zajišťuje bezpečnost a plynulost silničního provozu.

KŘ policie JČK nasazeno při povodních 2013

- ✓ **861 policistů**
- ✓ **10 občanských zaměstnanců**
- ✓ **150 osobních automobilů**
- ✓ **3ks speciální techniky (MKKC, člun)**

Činnosti složek IZS při povodních

Zdravotnická záchranná služba

- poskytuje přednemocniční péči při likvidaci zdravotních následků hromadných neštěstí, katastrof a živelných pohrom (např. povodní),
- koordinuje součinnost při zajišťování neodkladné přednemocniční péče se všemi složkami IZS,
- zabezpečuje dopravu a umístění raněných a nemocných do cílových zdravotnických zařízení, která nejsou ohrožena povodní,
- prostřednictvím zdravotnického operačního střediska řídí vzlety LZS
- po celých 24 hodin má k dispozici k okamžitému nasazení vozidla RLP

ZZS JčK

- ✓ **výjezdy na výzvy občanů k poskytnutí neodkladné zdravotní péče (postresová traumata a doprovodné zdravotní problémy) – navýšení od 2-3 dne povodní na 120-130%**
- ✓ **zásah při záchraně vodáků na jezu Herbertov**

Činnosti složek IZS při povodních

Krajské vojenské velitelství Armády ČR

- zajišťuje provádění záchranných prací vyčleněnými silami a prostředky Armády ČR na území zasaženém povodní,
- zajišťuje provádění záchranných prací záchrannými a výcvikovými základnami,
- zajišťuje leteckou techniku Armády ČR k monitorování a koordinaci záchranných prací na území zasaženém povodní,
- zajišťuje součinnost s Policií ČR při uzavírání prostor.

Armáda ČR

✓ **monitorování situace a koordinace cestou KVV ČB**

✓ **nasazení S+P**

2.6. ČB na výstavbu protipovodňové stěny

(15 vojáků z KVV + 30 příslušníků roty aktivních záloh,
60 vojáků z 42.mechanizovaného praporu Tábor)

3.6. připraveno 500 osob k nasazení (úkolové seskupení JIH)

4.- 5. 6. Bechyně – Zářečí (nasazeno 21 vojáků 15.žzb Bechyně)

Činnosti složek IZS při povodních

Krajská hygienická stanice při JČK

- koordinuje plnění úkolů jednotlivých hygienických stanic v území postiženém povodní,
- zajišťuje výpomoc při ochraně zdraví a životů občanů v území postiženém povodní včetně kontrolních rozborů pitné vody, monitoruje epidemiologickou situaci v celém území a navrhuje potřebná opatření

KHS JČK

- ✓ monitorování hygienicko-epidemiologické situace
 - **monitoring a vyšetření vzorků pitné vody a potravin**
 - **monitoring postižených škol, školských, sociálních a stravovacích zařízení, průmyslové objekty, atd.**
- ✓ **monitoring komárů (postřiky zabezpečoval KŠ kraje)**
 - **zjišťován kalamitní výskyt larev v 72 lokalitách**
 - **na 9 lokalitách ošetřeno 180ha plochy (Třeboňsko)**
 - **spotřebováno 460 l Vectobacu (zapůjčeno 300 l roztoku Vectobac12 AS z Jmk, vráceno 200kg granulátu Vectobac WDG)**

Spolupráce KŠ kraje a složek IZS

KŠ kraje jako pracovní orgán hejtmána k řešení krizových situací projednává situaci a její vývoj, možnosti řešení a navrhuje opatření hejtmánovi kraje, a to zejména na podkladě členů BRK a SPS.

Zástupci složek IZS jsou zastoupeni:

1. v krizovém štábu JČK jako členové bezpečnostní rady JČK

- **člen** - ředitel HZS JČK, ředitel KŘ policie JČK, ředitel ZZS JČK, ředitel KVV v ČB, ředitel Povodí Vltavy, závod Horní Vltava, s.p.
- **stálý host** - ředitel KHS JČK, ředitel SVS při KVS JČK

- **Informují hejtmána a členy KŠ v oblasti své působnosti**
 - o situaci a jejím vývoji
 - o přijatých opatřeních
 - o provedení přijatých opatření
 - o nasazených silách a prostředcích
- **Předkládají návrhy na řešení, vyhlášení/odvolání SN**
- **Zabezpečují plnění úkolů uložených rozhodnutím hejtmána**

Spolupráce KŠ kraje a složek IZS

Stálá pracovní skupina KŠ JČK- dle potřeby jedná nepřetržitě, připravuje podklady pro rozhodovací činnost hejtmána, sleduje vývoj situace a provádí analýzu dalšího vývoje, dokumentuje postupy řešení, poskytuje podporu pro činnost hejtmána, zajišťuje součinnost s ostatními KŠ, zabezpečení informovanosti obyvatelstva, vedení evidence finančních nákladů,...

2. ve stálé pracovní skupině krizového štábu JČK

- zástupci HZS JČK (komunikace, operační skupina, ochrana obyvatelstva)**
 - zástupce KŘ policie JČK (operační skupina)**
 - zástupce KVV v ČB (operační skupina)**
 - zástupce ČČK (ochrana obyvatelstva, zástupce PANELu NNO)**
-
- **zajišťují součinnost mezi KŠ kraje a vlastní složkou IZS, kterou zastupují**
 - **zabezpečují zpracování odborných podkladů a stanovisek k řešení krizové situace, předkládají návrhy k řešení v rámci své působnosti**
 - **zabezpečují plnění úkolů (úkoly z KŠ kraje, hejtmána, aktuální úkoly z požadavků na SPS)**
 - **zabezpečují podklady o činnosti složky IZS pro pravidelné hlášení KŠ kraje**

Vyhodnocení povodní 2013 v JČK

Vyhodnocení povodní

- se členy SPS KŠ – ihned po ukončení činnosti, společné 9.9.2013
- se složkami IZS – formou závěrečných zpráv z povodní (předloženo BRJK)
- s ORP v rámci metodické porady 10.-11.9. 2013
- se členy NNO sdružených v PANELu 1x měsíčně (23.7., 8.8., 16.9., 29.10., 27.11.)
- se všemi postiženými obcemi – prosinec 2013

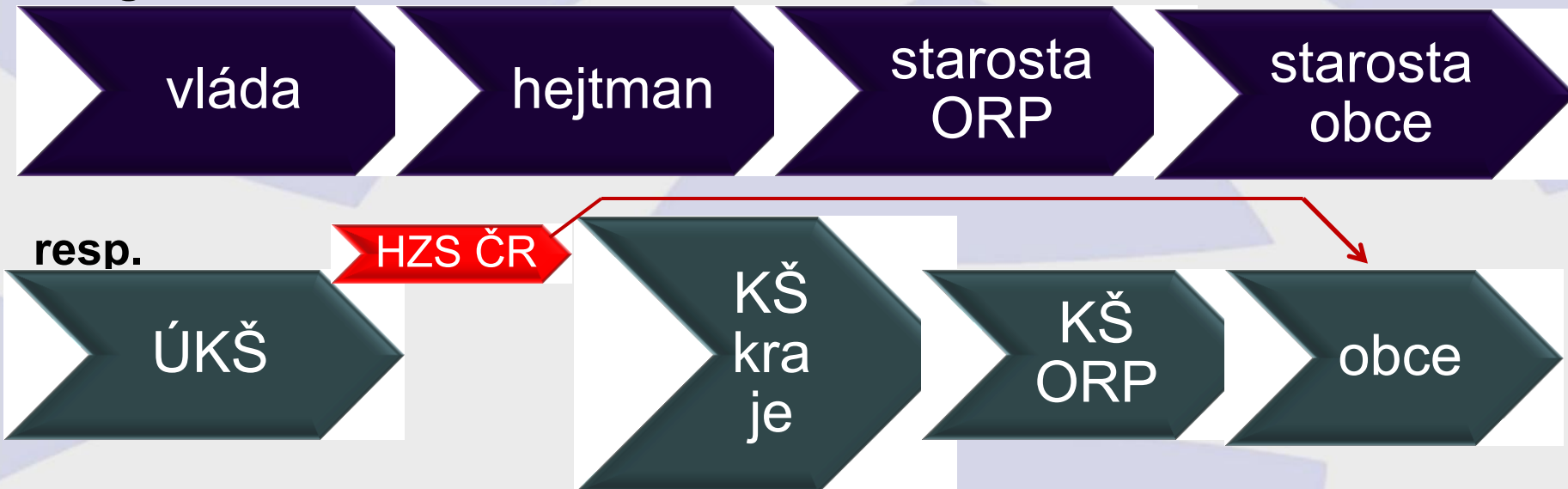
Úspěšné řešení povodní v JČK

- odbornost, připravenost a zkušenosti z minulých povodní (2002, 2006, 2009)
- velmi dobré vzájemné vztahy a dlouhodobá spolupráce
- maximální nasazení, vstřícnost, vynikající spolupráce všech členů KŠ JČK, složek IZS i ostatních organizací v JČK vč. NNO a jejich koordinovaná pomoc občanům v postiženém území



Poznatky z povodní 2013

V legislativě nastavená hierarchie řízení:



+ snaha o zajištění úkolů potřebných k řešení povodní

— nesystémová činnost ze strany HZS ČR

- *zasílání informací, zpráv a hlášení OPIS HZS přímo na obce bez ohledu na činnost ostatních orgánů krizového řízení, povodňové a krizové plány*
- *řešení činností za jiné orgány (např. hlídková povodňová služba, styční důstojníci na pomoc starostům)*
- *úkolování starostů cestou OPIS GŘ HZS resp. OPIS HZS kraje bez informování KŠ kraje/ORP*

Dodržování systému řízení při řešení KS

Návrh řešení:

- Úkoly z ÚKŠ předávat zpět do nastaveného systému povodňových orgánů a orgánů krizového řízení po linii řídicích orgánů. Provedení úkolů následně tyto orgány zajistí na území kraje/ORP/obce.
- Přípravu vč. zpracování dokumentace a řešení provádět stejnými orgány, které mají odpovědnost za řešení povodňové /krizové situace.
- Způsob předávání informací a zpráv v době krizové situace - stanovit s ohledem na nepřetržitou činnost SPS KŠ kraje i ORP, vývoj ITC a jejich povinnost zabezpečit komunikaci; zvážit přetížení x nepřehlednost zpráv pro příjemce x vybavenost x personální obsazení OPIS HZS krajů, pokud by měly být „přenosáči“ na obce **nik VŽDY a VŠE! →úprava PP**



Poznátky z povodní 2013

Chybějící informace na KŠ kraje o zásahu složek IZS ze zákona 239/2000Sb. (financování, přidělování dotací)

- kdo byl velitelem zásahu
- kniha o zásahu
- čas ukončení zásahu velitelem zásahu

Vedení evidence zasahujících osob u složek IZS pro statistiky

- počet zasahujících (počet nemůže být větší než počet zaměstnanců/příslušníků určených pro provádění ZaL prací v organizaci)
- počet opakovaně nasazovaných (počty ve směnách)
- podávání pravidelného hlášení KŠ kraje k 8. a 18.hodině na ÚKŠ neodpovídá střídání směn Policie ČR + HZS (vždy k 7. a 19.hodině)

Vedení evidence zásahů složek IZS/počet nasazených JPO

Hlášení nasazení JSDHO starosty/velitelem jednotky na OPIS HZS

Zrušení OPIS HZS na územních odborech (okresech) a vybudování krajského OPIS (stížnosti starostů i tajemníků KŠ ORP)

- místní neznalost x úspore finančních prostředků za vybavení
- přechod byl proveden u ZZS kraje i KŘ Policie ČR

Zákaz plutí

- první reakce z ústřední úrovně vydat zákaz plutí cca 4. den povodní **přitom**
- o zákaz plutí při 2.SPA je dán prováděcí vyhl. vodního zákona
- 2.6.2013 vydáno rozhodnutí hejtmána o vyhlášení SN (zákaz vstupu na...)
- 3.6.2013 vydáno rozhodnutí hejtmána k provedení krizových opatření vlády – specifikován zákaz vstupu na území i na splouvání vodních toků + [informace pro občany](#) byla umístěna na webu JČK

Pravomoc a postupy Policie ČR a HZS ČR vůči občanům při

- **porušení zákazu plutí**
- **neuposlechnutí nařízení/pokynu k provedení evakuace**

Karty SSHR na PHM pro složky IZS

+ Obměna SHR

Uvolnění karet pro HZS ČR a PČR – úspora jejich nákladů za PHM

- nedostatečná síť ČS EuroOil (ČEPRO) v JČK (okres ČK žádnou, okres Prachatice 1 vzdálenou 32km od ÚO) - SSHR řeší rozšíření i na jiné ČS

+ Uvolnění karet pro JSDHO a ZZS ?

(karty PHM byly dle SSHR určeny jen pro organizace zřizované státem, JČK nepočítal s touto možností, nebyly připraveny postupy)

- **ZZS JČK** PHM má hrazeno od pojišťoven, musí vést samostatnou evidenci
- **JSDHO**
 - v Jč. kraji nejvíce zásahů mezi 2.-10. 6., uvolnění karet bylo od 7. resp. využití od 8. 6. 2013
 - po zásahu se PHM ihned dočerpávají, automobily měly v době uvolnění karet plné nádrže, čerpání do nádrží, barelů,... skladování, následná manipulace
 - dojíždění JSDHO pro PHM na ÚO HZS kraje místo na nejbližší čerpací stanici (navíc projeté km; celkem při povodních 1,02 mil.l PHM za 33,8 mil.Kč tj. 33Kč/l, průměrná cena na trhu 35,80Kč)
 - financování nákladů obcí za PHM

Nasazování sil a prostředků AČR

+ nasazení AČR k řešení povodní vč. upřesnění i na likvidační práce

-
- postup v HP kraje (směrnici NGŠ) x postup v brožuře MV k povodním 2013
- jednoznačné určení rozsahu využití sil a prostředků AČR při povodních, resp. ZaL prací (úprava směrnice NGŠ, metodický pokyn)

— Hlídkování na vodních tocích

- Úkol z ÚPK zabezpečit dobrovolnými hasiči hlídkování na vodních tocích při 2. +3. povodňové vlně zabezpečován cestou HZS krajů přímo na obce/JSDHO
- úkolovat dobrovolné hasiče může jen starosta obce jako zřizovatel
- nepřetržitě po dobu 38 hodin profesionálními i dobrovolnými hasiči, kteří přitom byli již několik dní plně nasazení na povodních v postižených obcích
- nemělo by být klasifikováno jako zásah (hlídková a hlásná služba) – refundace nákladů a mezd
- Na KŠ kraje nenahlášen způsob zabezpečení, spojení – starostové se otáčeli na KŠ kraje

Činnost orgánů veřejného zdraví

Zájem o situaci v oblasti ochrany veřejného zdraví v krajích

Vyžadování vlastního hlášení cestou KHS krajů = přetěžování starostů obcí

Postřik území proti komárům

- proplácení v rámci tzv. prvotních nákladů – v době trvání krizového stavu byla v zaplaveném území ještě tekoucí voda, laguny... nešlo provést monitorování
- koordinace ze strany MZ spočívala po více než 2 hodinovém jednání v tom, že postižené kraje se měly samy mezi sebou domluvit, jaké množství postřiku /Vectobac/ si kdo od JmK zapůjčí;
- činnost KHS – pouze monitorovala kalamitní výskyt larev, ale nezajišťovala nákup postřiku ani jeho provedení – kdo nese odpovědnost za provedení?

**Raději řešit 10x povodně
než
1x jejich financování !!!**





**UZNÁNÍ a PODĚKOVÁNÍ VŠEM,
KTERÍ SE PODÍLELI NA ŘEŠENÍ POVODNÍ
v červnu 2013**



Děkuji za pozornost

Ing. Marta Spálenková

tel.386 720 262

e-mail: spalenkova@kraj-jihocesky.cz