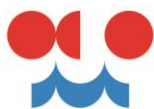


Ministerstvo životního prostředí

VYHODNOCENÍ POVODNÍ V ČERVNU 2013



EKONOMICKÉ DOPADY POVODNÍ
Dílčí zpráva



ČESKÝ
HYDROMETEOROLOGICKÝ
ÚSTAV

VÚV
TGM

Zadavatel: Ministerstvo životního prostředí
odbor ochrany vod
Vršovická 65
100 00 Praha 10

Projekt: **VYHODNOCENÍ POVODNÍ V ČERVNU 2013**

Nositel projektu: Český hydrometeorologický ústav
Na Šabatce 17
143 06 Praha 4

Koordinátor projektu: Ing. Jan Kubát, RNDr. Jan Daňhelka, Ph.D.

Doba řešení projektu: 9/2013 – 12/2013

Část: **EKONOMICKÉ DOPADY POVODNÍ**

Nositel části: Výzkumný ústav vodohospodářský T. G. Masaryka, v.v.i.
Podbabská 30
160 00 Praha 6

Odpovědný řešitel: Mgr. Pavla Štěpánková, Ph.D.

Řešitelé: Mgr. Martin Caletka
Bc. Pavel Coufal

Místo uložení zprávy: MŽP, odbor ochrany vod
ČHMÚ, Středisko informačních služeb
nositel části projektu

OBSAH

| | |
|--|----|
| 1. ÚVOD | 4 |
| 2. ROZSAH POSTIŽENÉHO ÚZEMÍ | 5 |
| 3. CELKOVÝ PŘEHLED ŠKOD | 5 |
| 3.1 Škody podle jednotlivých odvětví a kategorií majetku | 10 |
| 3.2 Vyčíslení škod podle vlastníka poškozeného majetku | 14 |
| 3.3 Škody na území hlavního města Prahy | 15 |
| 3.4 Dopady povodní z přívalových srážek | 16 |
| 3.5 Likvidace povodňových škod pojišťovnami | 21 |
| 4. NÁKLADY VYNALOŽENÉ V SOUVISLOSTI S POVODNĚMI | 23 |
| 5. SROVNÁNÍ S PŘEDCHOZÍMI POVODŇOVÝMI UDÁLOSTMI | 24 |
| 5.1 Srovnání s povodňovou situací v srpnu 2002 | 26 |
| 6. SHRNUTÍ A DOPORUČENÍ | 30 |
| 6.1 Shrnutí | 30 |
| 6.2 Doporučení | 31 |
| SEZNAM ZKRATEK | 34 |

1. ÚVOD

Hlavním zdrojem informací o celkových ekonomických ztrátách způsobených povodněmi v červnu 2013 byly „Přehledy o předběžném odhadu nákladů na obnovu majetku sloužícího k zabezpečení základních funkcí v území postiženém povodní nebo jinou pohromou“ (příloha č. 1 k vyhlášce Ministerstva financí č. 186/2002 Sb. ve znění vyhlášky č. 93/2006 Sb. - dále jen „Přehled odhadu nákladů“), které za jednotlivé obce vypracovávají kraje, v jejichž územním obvodu došlo k narušení základních funkcí a předkládají je Ministerstvu financí (MF). Na základě platných předpisů je Přehled odhadu nákladů rozdělen do 18 hlavních skupin (Tab. 1.1) a vedle finančního vyjádření v tis. Kč, jsou škody zjišťovány také v měrných jednotkách ve členění na movitý a nemovitý majetek státu, krajů, obcí, podnikatelských subjektů, fyzických osob nepodnikajících a právnických osob nepodnikajících.

Na základě zákona č. 12/2002 Sb., o státní pomoci při obnově území, ve znění pozdějších předpisů a prováděcí vyhlášky ministerstva financí č.186/2002 Sb. ve znění pozdějších předpisů zpracoval kraj v těsné spolupráci s pověřenými odbornými pracovníky a obcemi přehled o předběžném odhadu nákladů na obnovu majetku sloužícího k zabezpečení základních funkcí v území postiženém živelní nebo jinou pohromou.

Tab. 1.1 – Základní členění tabulky Přehled odhadu nákladů (příloha č. 1 k vyhlášce MF č. 186/2002 Sb. ve znění vyhlášky č. 93/2006 Sb.)

| Kategorie | Předmět odhadu |
|-----------|---|
| 1. | Bytové domy poškozené (vhodné k opravám) |
| 2. | Rodinné domy poškozené (vhodné k opravám) |
| 3. | Bytové domy zcela zničené (k demolici) |
| 4. | Rodinné domy zcela zničené (k demolici) |
| 5. | Mosty, pozemní komunikace, dráhy a telekomunikace |
| 6. | Inženýrské sítě |
| 7. | Ostatní inženýrské a speciální stavby |
| 8. | Stavby a zařízení preventivní infrastruktury |
| 9. | Dopravní stavby a zařízení |
| 10. | Ostatní stavby |
| 11. | Vodní hospodářství |
| 12. | Zemědělská produkce a lesní hospodářství |
| 13. | Škody na životním prostředí |
| 14. | Stroje a zařízení, dopravní prostředky, inventář a vnitřní vybavení |
| 15. | Zásoby |
| 16. | Školní pomůcky |
| 17. | Sbírkové předměty, knihovní fondy a mobiliární fondy |
| 18. | Ostatní (specifikovat v komentáři) |
| Z toho | Věci chráněné podle zák. č. 20/1987 Sb. o státní památkové péči |

Stát může, pokud došlo k narušení základních funkcí v území v důsledku živelní nebo jiné pohromy, která je mimořádnou událostí, na základě níž byl vyhlášen stav nebezpečí nebo nouzový stav, poskytnout krajům, obcím, dalším právnickým osobám, s výjimkou právnických osob hospodařících s majetkem státu, a fyzickým osobám státní pomoc na obnovu majetku sloužícího k zabezpečení základních funkcí v území. Státní pomoc lze poskytnout až do výše nákladů, jež je nezbytné vynaložit na obnovu majetku poškozeného pohromou nebo na pořízení nového majetku, který bude plnit tutéž základní funkci jako majetek zničený pohromou.

Informace o nákladech vynaložených při záchranných pracích byly čerpány z hlášení o provádění záchranných a likvidačních prací Hasičského záchranného sboru. Dále byly použity podklady poskytnuté Českou asociací pojišťoven o pojistných plněních souvisejících s povodněmi v červnu 2013.

Podklady pro srovnání dopadů povodní v červnu 2013 a povodní v srpnu 2002 byly čerpány z výstupů projektu Vyhodnocení katastrofální povodně v srpnu 2002.

2. ROZSAH POSTIŽENÉHO ÚZEMÍ

Povodněmi v červnu 2013 bylo různou měrou dotčeno téměř 1 400 obcí v 10 krajích (včetně hlavního města Prahy). Celková plocha těchto obcí představuje 21 633 km². V roce 2013 měly tyto obce téměř 4 mil. obyvatel.

V průběhu této povodňové situace bylo podle Přehledů odhadů nákladů zasaženo téměř 7 tisíc objektů určených k bydlení (rodinné i bytové domy), z nichž minimálně 64 bylo určeno k demolici (Tab. 2.1). Nejvíce z tohoto pohledu byly zasaženy kraje Středočeský a Ústecký, kde bylo poškozeno (nebo zničeno) skoro tři tisíce (resp. dva tisíce) obytných objektů. U ostatních krajů bylo zasaženo povodněmi v červnu 2013 maximálně do 600 obytných objektů.

Tab. 2.1 – Přehled poškozených (zničených) obytných objektů při povodních v červnu 2013

| | Bytové domy | | Rodinné domy | | Celkem |
|--------------------|-------------|------------|--------------|------------|--------------|
| | poškozené | k demolici | poškozené | k demolici | |
| Jihočeský | 50 | 0 | 547 | 1 | 598 |
| Královehradecký | 11 | 0 | 579 | 1 | 591 |
| Liberecký | 0 | 0 | 1 | 0 | 1 |
| Plzeňský | 7 | 0 | 176 | 0 | 183 |
| Středočeský | 284 | 3 | 2 377 | 58 | 2 722 |
| Ústecký | 360 | 0 | 1 663 | 1 | 2 024 |
| Hlavní město Praha | 145 | 0 | 451 | 2 | 598 |
| Celkem | 857 | 3 | 5 794 | 63 | 6 717 |

3. CELKOVÝ PŘEHLED ŠKOD

Povodněmi v červnu 2013 byla postižena celkem velká část území České republiky. V šesti krajích a v hlavním městě Praze byl vyhlášen stav nebezpečí. Přehledy odhadu nákladů byly vypracovány za celkem 1 000 obcí na území 84 ORP (Tab. 3.1).

Celkové škody (náklady na obnovu území) byly předběžně vyčísleny na 15,4 mld. Kč (Tab. 3.2). Z toho více jak čtvrtina škod byla zaznamenána na území Středočeského kraje, kde celkový odhad škod překročil 4 mld. Kč. Hlavní město Praha bylo postiženo v podobném rozsahu, kdy odhad celkových škod byl vyčíslen na necelé 4 mld. Kč (Obr. 3.1, Tab. 3.2). Miliardových škod bylo ještě dosaženo v kraji Ústeckém (3,5 mld. Kč) a Jihočeském (2 mld. Kč).

Z pohledu jednotlivých ministerstev byly největší ekonomické ztráty zaznamenány v resortu Ministerstva pro místní rozvoj, kam přísluší téměř třetina všech vyčíslených škod (4,9 mld. Kč). Následuje resort zemědělství s více než 4,5 mld. Kč. Velký podíl na této sumě mají škody v hlavním městě Praze, kde došlo k významnému poškození kanalizace. Škody za více než 1 mld. Kč zaznamenaly ještě resorty dopravy a práce a obchodu.

Tab. 3.1 – Počet odevzdaných Přehledů odhadu nákladů pro Ministerstvo financí za jednotlivé obce s rozšířenou působností (ORP) po povodních v červnu 2013 (v hl. m. Praze bylo dále odevzdáno 18 Přehledů odhadu nákladů pro jednotlivé MČ, v Plzni pro 6 MČ)

| Kraj - ORP | Počet | Kraj - ORP | Počet |
|------------------------------------|------------|--------------------------------------|--------------|
| Jihočeský kraj - celkem | 269 | Královéhradecký kraj - celkem | 108 |
| České Budějovice | 7 | Broumov | 5 |
| Český Krumlov | 2 | Dvůr Králové nad Labem | 13 |
| Jindřichův Hradec | 9 | Hořice | 11 |
| Kaplice | 10 | Hradec Králové | 3 |
| Milevsko | 20 | Jaroměř | 4 |
| Písek | 32 | Jičín | 23 |
| Prachatice | 33 | Náchod | 10 |
| Soběslav | 22 | Nová Paka | 5 |
| Strakonice | 41 | Nový Bydžov | 11 |
| Tábor | 40 | Trutnov | 17 |
| Trhové Sviny | 12 | Vrchlabí | 6 |
| Třeboň | 6 | Liberecký kraj - celkem | 71 |
| Týn nad Vltavou | 9 | Česká Lípa | 13 |
| Vimperk | 11 | Frýdlant | 15 |
| Vodňany | 15 | Jilemnice | 8 |
| Plzeňský kraj - celkem | 96 | Liberec | 15 |
| Blovice | 8 | Nový Bor | 12 |
| Domažlice | 5 | Semily | 3 |
| Horažďovice | 2 | Tanvald | 1 |
| Horšovský Týn | 4 | Turnov | 3 |
| Klatovy | 11 | Železný Brod | 1 |
| Kralovice | 1 | Středočeský kraj - celkem | 381 |
| Nepomuk | 5 | Benešov | 32 |
| Nýřany | 10 | Beroun | 28 |
| Plzeň | 5 | Brandýs nad Labem - Stará Boleslav | 9 |
| Přeštice | 10 | Černošice | 47 |
| Rokycany | 20 | Český Brod | 10 |
| Stod | 6 | Dobříš | 13 |
| Stříbro | 4 | Hořovice | 13 |
| Sušice | 2 | Kladno | 12 |
| Tachov | 3 | Kolín | 28 |
| Ústecký kraj - celkem | 74 | Kralupy nad Vltavou | 10 |
| Bílina | 1 | Kutná Hora | 16 |
| Děčín | 12 | Mělník | 10 |
| Kadaň | 2 | Mladá Boleslav | 12 |
| Litoměřice | 15 | Neratovice | 4 |
| Louny | 2 | Nymburk | 8 |
| Lovosice | 4 | Poděbrady | 21 |
| Podbořany | 4 | Příbram | 14 |
| Roudnice nad Labem | 12 | Rakovník | 16 |
| Rumburk | 7 | Říčany | 26 |
| Ústí nad Labem | 8 | Sedlčany | 15 |
| Žatec | 7 | Slaný | 6 |
| Hlavní město Praha - celkem | 1 | Vlašim | 16 |
| | | Votice | 15 |
| Celkem | | | 1 000 |

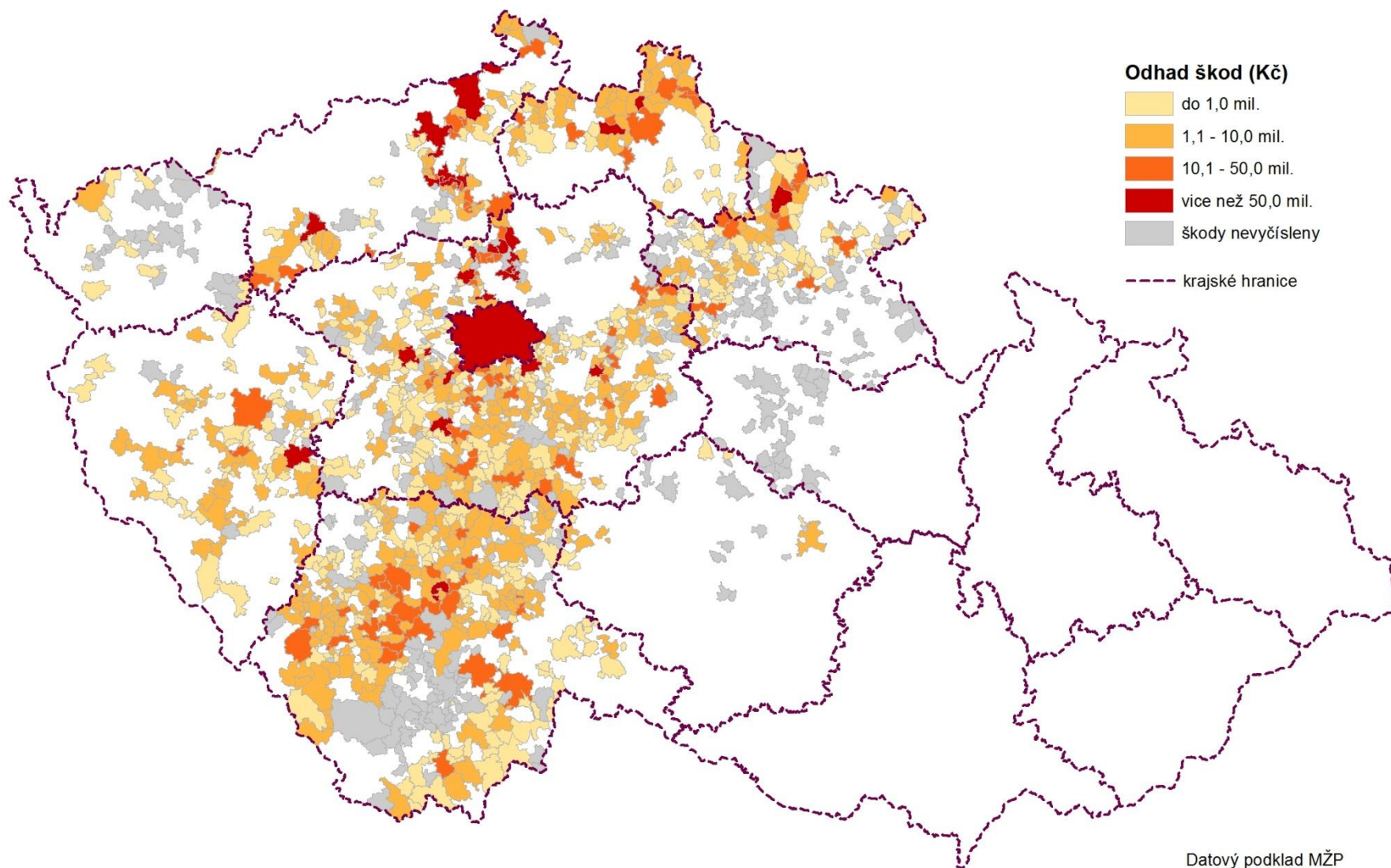
Tab. 3.2 – Celkový souhrn škod způsobených povodněmi v červnu 2013 (v tis. Kč)

| Kraj | MINISTERSTVO | | | | | | | | | | | Celkem |
|-----------------------|--|----------------|-------------------------|------------|-----------------------|----------------------|--------------------------------------|----------------|--------------------|------------------|------------------------|-------------------|
| | dopravy | kultury | pro místní rozvoj | obransy | průmyslu a obchodu | práce a soc. věci | školsví, mládeže a tělovýchovy | vnitra | zdravot- nictví | země- dělství | životního prostředí | |
| Jihočeský | 205 374 | 3 595 | 707 364 | | 28 501 | 296 | 9 972 | 300 | 250 | 994 396 | 62 599 | 2 012 647 |
| Královehradecký | 106 248 | 2 234 | 306 024 | | 18 703 | | 18 854 | 100 | 1 350 | 262 835 | 155 397 | 871 745 |
| Liberecký | 347 290 | | 130 832 | | | | 1 095 | | | 89 183 | 9 | 568 409 |
| Plzeňský | 89 900 | 6 527 | 87 178 | | 530 | 58 | 190 | 70 | | 87 429 | 7 488 | 279 370 |
| Středočeský | 1 038 893 | 40 866 | 1 624 491 | 0 | 189 901 | 31 530 | 55 944 | 7 494 | 27 367 | 889 472 | 185 562 | 4 091 519 |
| Ústecký | 330 943 | 552 529 | 1 158 197 | 508 | 355 529 | 9 966 | 35 453 | 6 377 | 263 | 845 657 | 227 686 | 3 523 108 |
| Hlavní město Praha | 56 472 | 126 225 | 942 559 | | 609 846 | 12 580 | 178 990 | 225 480 | 15 | 1 385 728 | 303 589 | 3 841 484 |
| Karlovarský | v krajích nebyl vyhlášen stav nebezpečí nebo nouzový stav podle zákona č. 240/2000 Sb. nebo ústavního zákona č. 110/1998 Sb. | | | | | | | | | | | 20 128 |
| Pardubický | | | | | | | | | | | | 161 000 |
| Vysočina | | | | | | | | | | | | 17 144 |
| Celkem | 2 175 120 | 731 976 | 4 956 645 | 508 | 1 203 011 | 54 430 | 300 498 | 239 821 | 29 245 | 4 554 700 | 942 330 | 15 386 555 |

Nejvíce postiženou obcí se stalo město Terezín, kde odhad škod dosáhl téměř 1 mld. Kč, u dalších obcí nepřesáhla celková škoda 300 mil. Kč. Suma více než 100 mil. Kč byla překročena u dalších 9 obcí (4 obce v kraji Ústeckém, 4 ve Středočeském a 1 v Libereckém – Tab. 3.3). U téměř poloviny obcí (442), pro které byly vyhotoveny Přehledy odhadů nákladů, nepřesáhly odhadované škody 1 mil. Kč. Škody od jednoho do deseti milionů zaznamenalo 423 obcí. Je tedy zřejmé, že povodněmi v červnu 2013 bylo dotčeno rozsáhlé území, ale ve většině obcí způsobily tyto události relativně malé škody.

Tab. 3.3 – Přehled obcí nejvíce postižených povodněmi v srpnu 2010 (ORP – obec s rozšířenou působností)

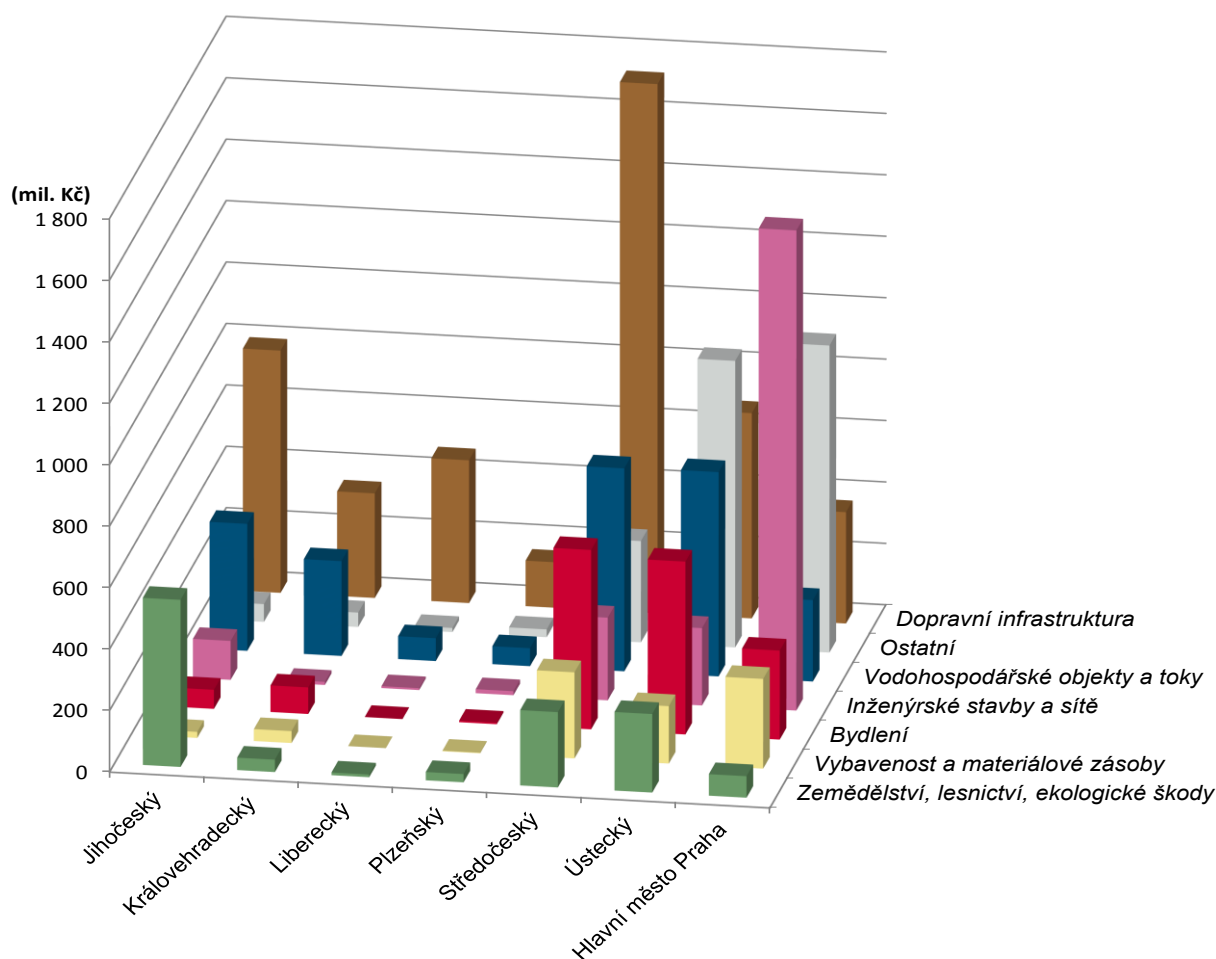
| Obec | Celkem (tis. Kč) | ORP | Kraj |
|----------------|-------------------------|------------------------------------|-------------|
| Terezín | 921 597 | Litoměřice | Ústecký |
| Klý | 265 900 | Mělník | Středočeský |
| Hořín | 243 360 | Mělník | Středočeský |
| Křešice | 231 553 | Litoměřice | Ústecký |
| Ústí nad Labem | 182 898 | Ústí nad Labem | Ústecký |
| Litoměřice | 151 756 | Litoměřice | Ústecký |
| Žatec | 140 030 | Žatec | Ústecký |
| Křížany | 113 820 | Liberec | Liberecký |
| Dobřichovice | 105 500 | Černošice | Středočeský |
| Klecany | 104 717 | Brandýs nad Labem - Stará Boleslav | Středočeský |



Obr. 3.1 – Obce postižené povodněmi v červnu 2013 a odhad škod na jejich území

3.1 Škody podle jednotlivých odvětví a kategorií majetku

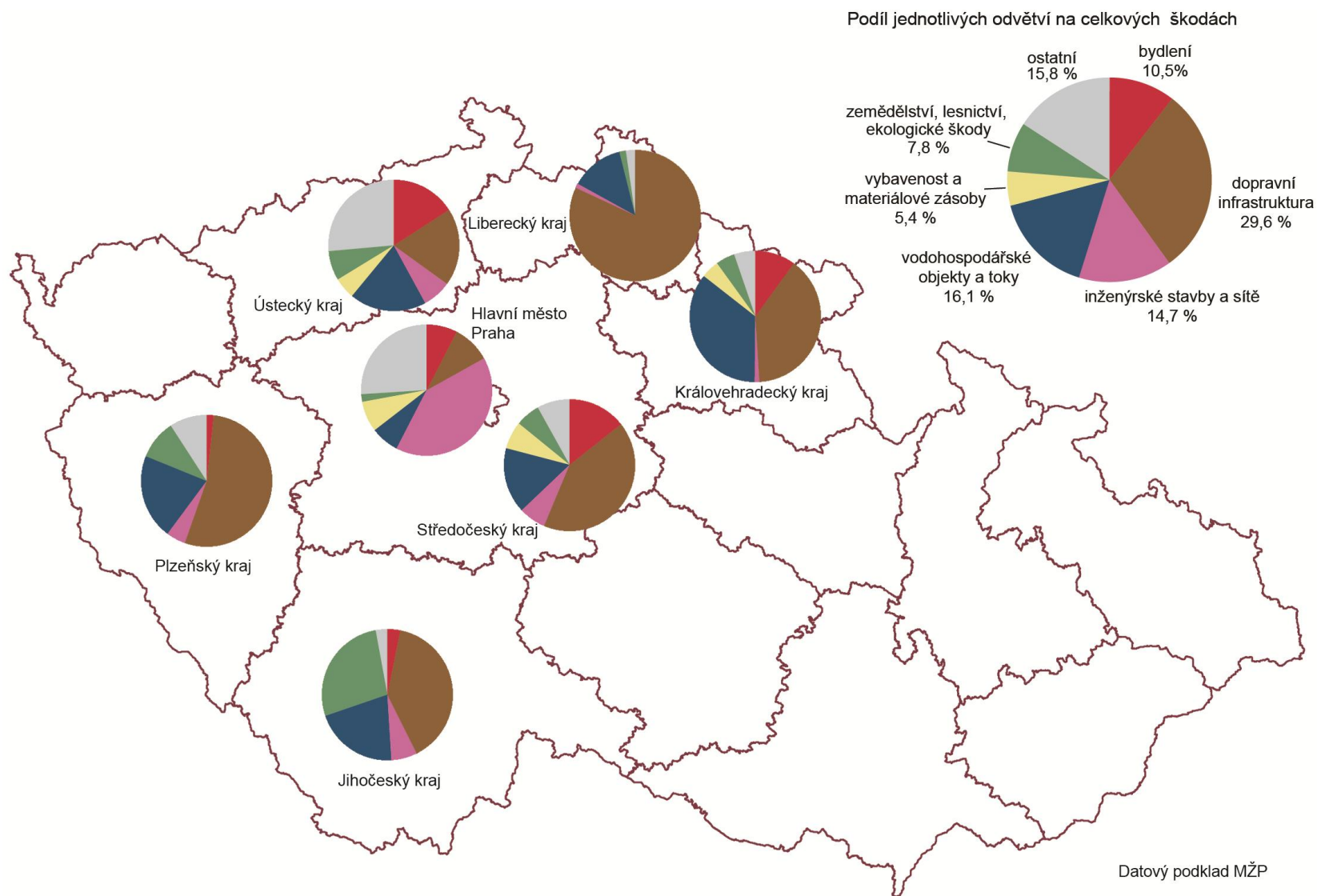
Největší škody byly zaznamenány na dopravní infrastruktuře, v celkovém součtu 4,5 mld. Kč, což představuje téměř 30% všech škod (Tab. 3.4, Obr. 3.3). Z toho ve Středočeském kraji dosáhla hodnota těchto škod více jak 1,7 mld. Kč (téměř polovina všech škod – 42,1 %, Obr. 3.2). V Libereckém kraji podíl škod na dopravní infrastruktuře přesáhl dokonce 80 % (464 mil. Kč), v Plzeňském kraji pak 50 % (148,2 mil. Kč – Obr. 3.3). Druhým nejvíce postiženým odvětvím bylo vodní hospodářství, kde byly škody odhadnuty na téměř 2,5 mld. Kč (16,1 %). Více jak 2 mld. Kč byly škody ještě odhadnuty na inženýrských stavbách a sítích (2,3 mld. Kč), přičemž téměř 3/4 škod v tomto odvětví bylo zaznamenáno v hlavním městě Praze.



Obr. 3.2 – Odhad škod v jednotlivých odvětvích v krajích ČR postižených povodněmi v červnu 2013

Tab. 3.4 – Podíl jednotlivých odvětví na celkových škodách při povodních v červnu 2013

| Kategorie | Bydlení | | Dopravní infrastruktura | | Inženýrské stavby a sítě | | Vodohospodářské objekty a toky | | Vybavenost a materiálové zásoby | | Zemědělství, lesnictví, ekologické škody | | Ostatní | | Celkem |
|--------------------|------------------|-------------|-------------------------|-------------|--------------------------|-------------|--------------------------------|-------------|---------------------------------|------------|--|------------|------------------|-------------|-------------------|
| | tis. Kč | % | tis. Kč | % | tis. Kč | % | tis. Kč | % | tis. Kč | % | tis. Kč | % | tis. Kč | % | tis. Kč |
| Jihočeský | 62 162 | 3,1 | 788 849 | 39,2 | 126 819 | 6,3 | 413 504 | 20,5 | 19 647 | 1,0 | 543 861 | 27,0 | 57 805 | 2,9 | 2 012 647 |
| Královehradecký | 86 524 | 9,9 | 340 554 | 39,1 | 10 121 | 1,2 | 308 662 | 35,4 | 38 737 | 4,4 | 40 378 | 4,6 | 46 770 | 5,4 | 871 745 |
| Liberecký | 705 | 0,1 | 464 956 | 81,8 | 6 217 | 1,1 | 74 429 | 13,1 | 54 | 0,0 | 8 738 | 1,5 | 13 310 | 2,3 | 568 409 |
| Plzeňský | 5 017 | 1,8 | 148 231 | 53,2 | 12 993 | 4,7 | 58 598 | 21,0 | 1 751 | 0,6 | 26 975 | 9,7 | 25 290 | 9,1 | 278 855 |
| Středočeský | 583 932 | 14,3 | 1 722 949 | 42,1 | 269 062 | 6,6 | 660 696 | 16,1 | 280 088 | 6,8 | 245 099 | 6,0 | 329 694 | 8,1 | 4 091 519 |
| Ústecký | 562 627 | 16,0 | 668 400 | 19,0 | 251 714 | 7,1 | 665 157 | 18,9 | 186 726 | 5,3 | 255 652 | 7,3 | 932 832 | 26,5 | 3 523 108 |
| Hlavní město Praha | 289 744 | 7,5 | 362 615 | 9,4 | 1 562 526 | 40,7 | 265 150 | 6,9 | 291 949 | 7,6 | 70 022 | 1,8 | 999 478 | 26,0 | 3 841 484 |
| Celkem | 1 590 711 | 10,5 | 4 496 554 | 29,6 | 2 239 452 | 14,7 | 2 446 195 | 16,1 | 818 952 | 5,4 | 1 190 725 | 7,8 | 2 405 179 | 15,8 | 15 187 768 |



Obr. 3.3 – Podíl jednotlivých odvětví na celkových škodách v krajích ČR postižených povodněmi v červnu 2013

Z dalších následků povodní v červnu 2013 je možné uvést poškození více jak jeden tisíc km vodních toků a více než 350 vodních nádrží a rybníků (Tab. 3.5). Do vodních toků a vodních děl bylo přineseno přes 500 tis. m³ nánosů, které bude třeba odstranit.

Tab. 3.5 – Rozsah poškozeného majetku ve vybraných kategoriích (v odpovídajících měrných jednotkách) za jednotlivé kraje při povodních v červnu 2013

| Kategorie majetku | měrná jednotka | Celkem | Jihočeský | Královéhradecký | Liberecký | Plzeňský | Středočeský | Ústecký | Hl. město Praha |
|---|----------------|---------|-----------|-----------------|-----------|----------|-------------|---------|-----------------|
| Doprava | | | | | | | | | |
| Mosty silniční | ks | 717 | 242 | 113 | 36 | 43 | 174 | 76 | 33 |
| Mosty železniční | ks | 4 | | | | | 4 | | |
| Pozemní komunikace | km | 4 681,5 | 3 345,3 | 250,2 | 3,4 | 165,0 | 692,1 | 129,9 | 95,7 |
| Přístavy | ks | 18 | | | | | 1 | 6 | 11 |
| Budovy a zařízení dráhy | ks | 25 | | | | | | 24 | 1 |
| Vodní hospodářství | | | | | | | | | |
| Vodní toky | km | 1 084,2 | 407,3 | 248,1 | 1,8 | 43,0 | 121,8 | 205,3 | 56,8 |
| Stavby vodních nádrží a rybníků | ks | 358 | 161 | 20 | 5 | 28 | 137 | 6 | 1 |
| Nánosy ve vodních tocích a vodních dílech | m ³ | 545 989 | 106 919 | 57 694 | ?) | 43 289 | 257 133 | 3 317 | 77 638 |
| Technická infrastruktura | | | | | | | | | |
| Vodovody | km | 511,2 | 399,4 | 3,1 | | 4,0 | 100,6 | 0,2 | 3,9 |
| Kanalizace | km | 2 139,8 | 734,0 | 158,0 | 0,2 | 295,0 | 884,7 | 27,6 | 40,5 |
| Plynovody | km | 9,4 | 2,0 | | | | 6,3 | 1,1 | |
| Teplovody | km | 4,4 | 1,4 | | | | 3,0 | | |
| Vedení elektrické energie | km | 173,0 | 1,1 | 0,1 | | 2,0 | 34,7 | 127,0 | 8,1 |
| Čistírny odpadních vod | ks | 187 | 64 | 7 | 1 | 11 | 74 | 27 | 3 |
| Úpravný vody | ks | 56 | 12 | | | 2 | 35 | 6 | 1 |
| Elektrárny | ks | 21 | 6 | | | 1 | 11 | 1 | 2 |
| Teplárny a výměňkové stanice | ks | 21 | | 6 | | | 1 | 14 | |
| Telekomunikační provozy | ks | 53 | | | | | 51 | 2 | |
| Telekomunikace | km | 9,8 | 1,0 | 0,1 | | 1,0 | 1,5 | 0,6 | 5,6 |
| Zdravotní a sociální péče | | | | | | | | | |
| Zdravotnická zařízení | ks | 22 | 1 | 4 | | | 14 | 2 | 1 |
| Školy a školská zařízení | ks | 187 | 19 | 12 | ?) | 4 | 77 | 31 | 44 |
| Ústavy sociální péče | ks | 29 | 6 | | | 2 | 8 | 8 | 5 |
| Stavby civilní ochrany | ks | 2 | | | | 1 | 1 | | |
| Kultura | | | | | | | | | |
| Kulturní zařízení | ks | 571 | 8 | 6 | | 2 | 525 | 7 | 23 |
| Kulturní památky | ks | 51 | | 2 | | 4 | 12 | 14 | 19 |
| Národní kulturní památky | ks | 13 | | | | | 3 | 3 | 7 |

*) Byl proveden pouze odhad škod v korunách, ne však jejich rozsah.

Z technické infrastruktury byla nejvíce poškozena kanalizace (celkem více než 2 tis. km). Rozsah poškození byl největší ve Středočeském a Jihočeském kraji (přes 700 km kanalizace). Poškození bylo hlášeno u celkem 187 čistíren odpadních vod, z toho téměř polovina byla ve Středočeském kraji.

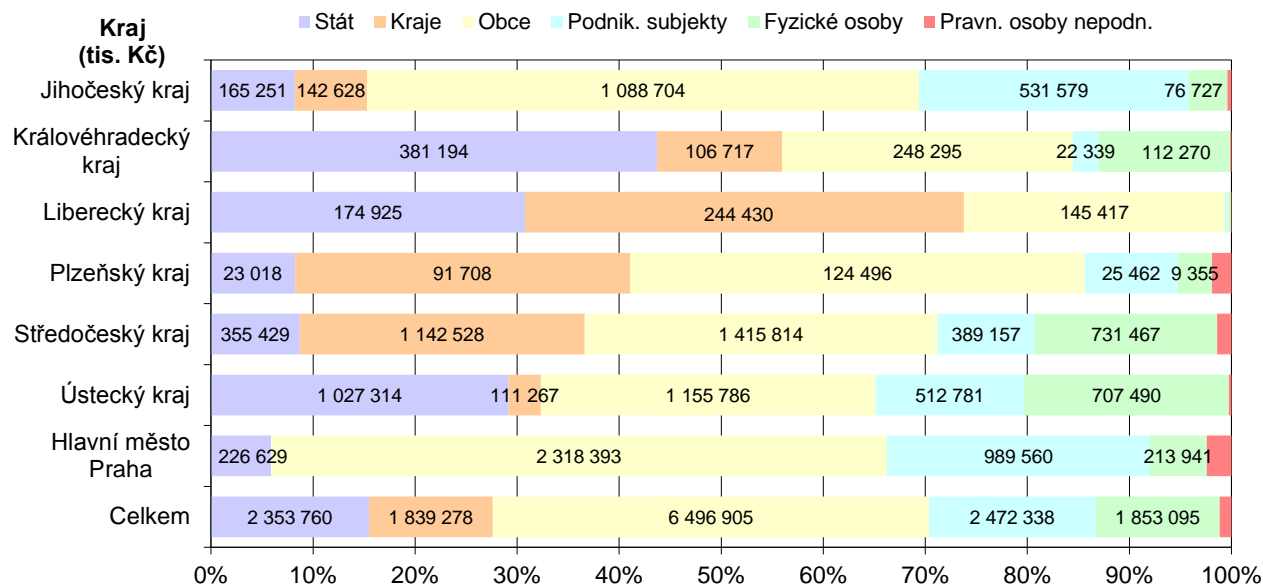
V oblasti školství, zdravotní a sociální péče bylo poškozeno celkem více jak 180 objektů škol a školských zařízení, 22 zdravotnických zařízení a 29 ústavů sociální péče.

3.2 Vyčíslení škod podle vlastníka poškozeného majetku

Při povodních v červnu 2013 byla téměř polovina škod zaznamenána na majetku obcí (42,8 %), a to především na majetku hlavního města Prahy, kde škody na majetku města dosáhly 60 % (Tab. 3.6). V ostatních krajích byly významné i škody na majetku státu, v Královéhradeckém a Libereckém přesáhly 40 resp. 30 % (Obr. 3.4).

Tab. 3.6 – Podíl škod na majetku v jednotlivých krajích podle vlastníka (tis. Kč)

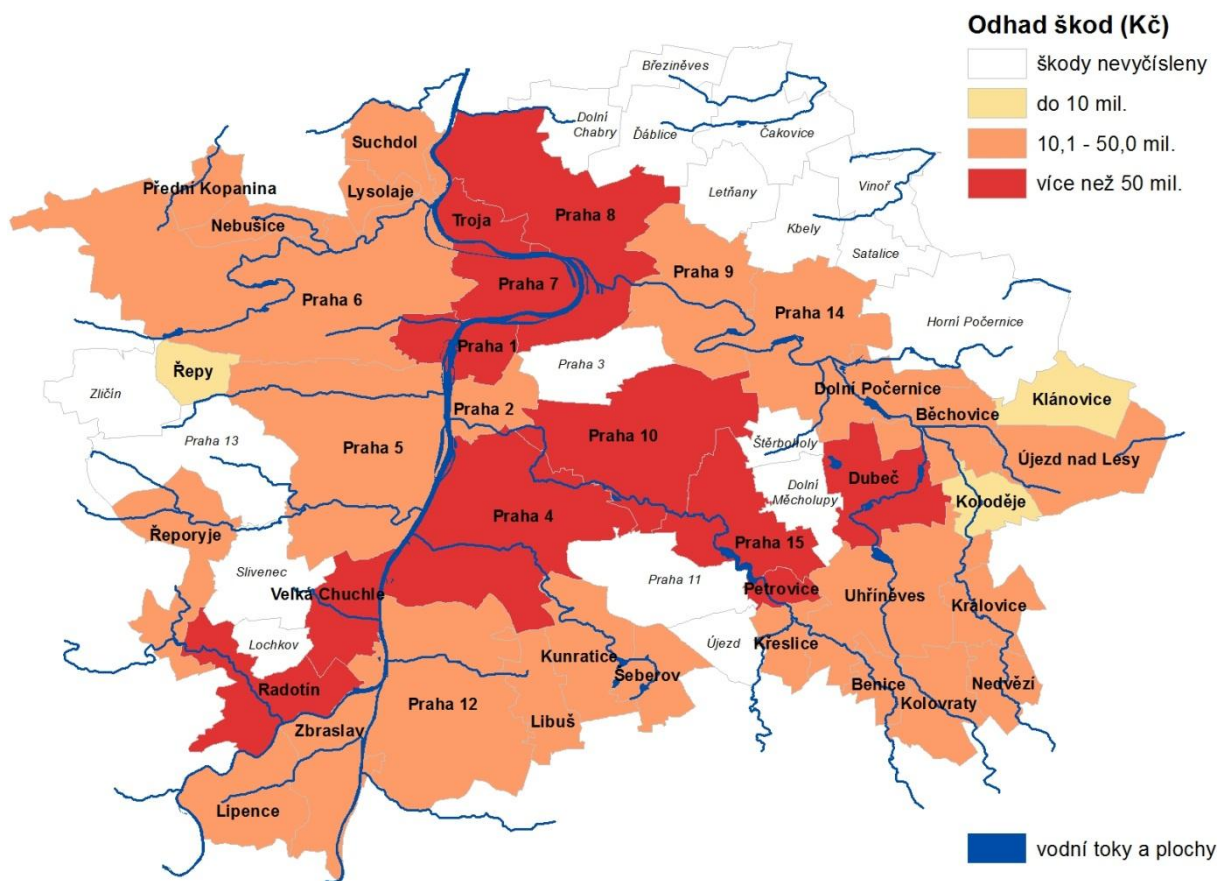
| Kraj | | Vlastník | | | | | |
|--------------------|------------------|------------------|------------------|------------------|----------------------|-------------------------|-------------------------------|
| | | Stát | Kraje | Obce | Podnikatel. subjekty | Fyzické osoby nepodnik. | Právnícké osoby nepodnikající |
| Jihočeský | (tis. Kč) | 165 251 | 142 628 | 1 088 704 | 531 579 | 76 727 | 7 758 |
| | (%) | 8,2 | 7,1 | 54,1 | 26,4 | 3,8 | 0,4 |
| Královéhradecký | (tis. Kč) | 381 194 | 106 717 | 248 295 | 22 339 | 112 270 | 930 |
| | (%) | 43,7 | 12,2 | 28,5 | 2,6 | 12,9 | 0,1 |
| Liberecký | (tis. Kč) | 174 925 | 244 430 | 145 417 | 1 460 | 1 845 | 332 |
| | (%) | 30,8 | 43,0 | 25,6 | 0,3 | 0,3 | 0,1 |
| Plzeňský | (tis. Kč) | 23 018 | 91 708 | 124 496 | 25 462 | 9 355 | 5 331 |
| | (%) | 8,2 | 32,8 | 44,6 | 9,1 | 3,3 | 1,9 |
| Středočeský | (tis. Kč) | 355 429 | 1 142 528 | 1 415 814 | 389 157 | 731 467 | 57 125 |
| | (%) | 8,7 | 27,9 | 34,6 | 9,5 | 17,9 | 1,4 |
| Ústecký | (tis. Kč) | 1 027 314 | 111 267 | 1 155 786 | 512 781 | 707 490 | 8 470 |
| | (%) | 29,2 | 3,2 | 32,8 | 14,6 | 20,1 | 0,2 |
| Hlavní město Praha | (tis. Kč) | 226 629 | 0 | 2 318 393 | 989 560 | 213 941 | 92 961 |
| | (%) | 5,9 | 0,0 | 60,4 | 25,8 | 5,6 | 2,4 |
| Celkem | (tis. Kč) | 2 353 760 | 1 839 278 | 6 496 905 | 2 472 338 | 1 853 095 | 172 907 |
| | (%) | 15,5 | 12,1 | 42,8 | 16,3 | 12,2 | 1,1 |



Obr. 3.4 – Vyjádření podílu škod podle vlastníka poškozeného majetku v jednotlivých krajích a v celkovém součtu při povodních v červnu 2013

3.3 Škody na území hlavního města Prahy

Povodněmi v červnu 2013 byla zasažena velká část území hlavního města Prahy. Z 22 správních obvodů vykázalo škody na nemovitém a movitém majetku 18 z nich. Škody vznikly v důsledku přímého zatopení vodou z rozvodněných toků (Vltava, Berounka, Rokytká, Botič...). Další velké škody vznikly vzestupem spodní vody (zaplavení sklepů) a vzedmutím vod z poškozené kanalizační sítě. Největší škody vznikly v těsné blízkosti Vltavy a Berounky. Mezi nejvíce zasažené správní obvody patří Praha 16, Praha 7 a Praha 10 (Obr. 3.5). Největší škody na majetku hlavního města vznikly na majetku vodohospodářském. Poškozena byla rozsáhlá síť kanalizačních stok, vodovody i ČOV. Další velké škody vznikly na infrastruktuře (správa TSK) a bylo zatopeno velké množství nemovitostí patřících nejen městu, ale i fyzickým a právnickým osobám. Velké škody vznikly i na pražských ostrovech, Císařský ostrov byl vlivem povodně rozpůlen. Zatopeno a zaneseno bylo přes 448 tis. m² pozemků, které má ve správě hlavní město Praha. Zatopena byla i celá dolní část Zoologické zahrady.



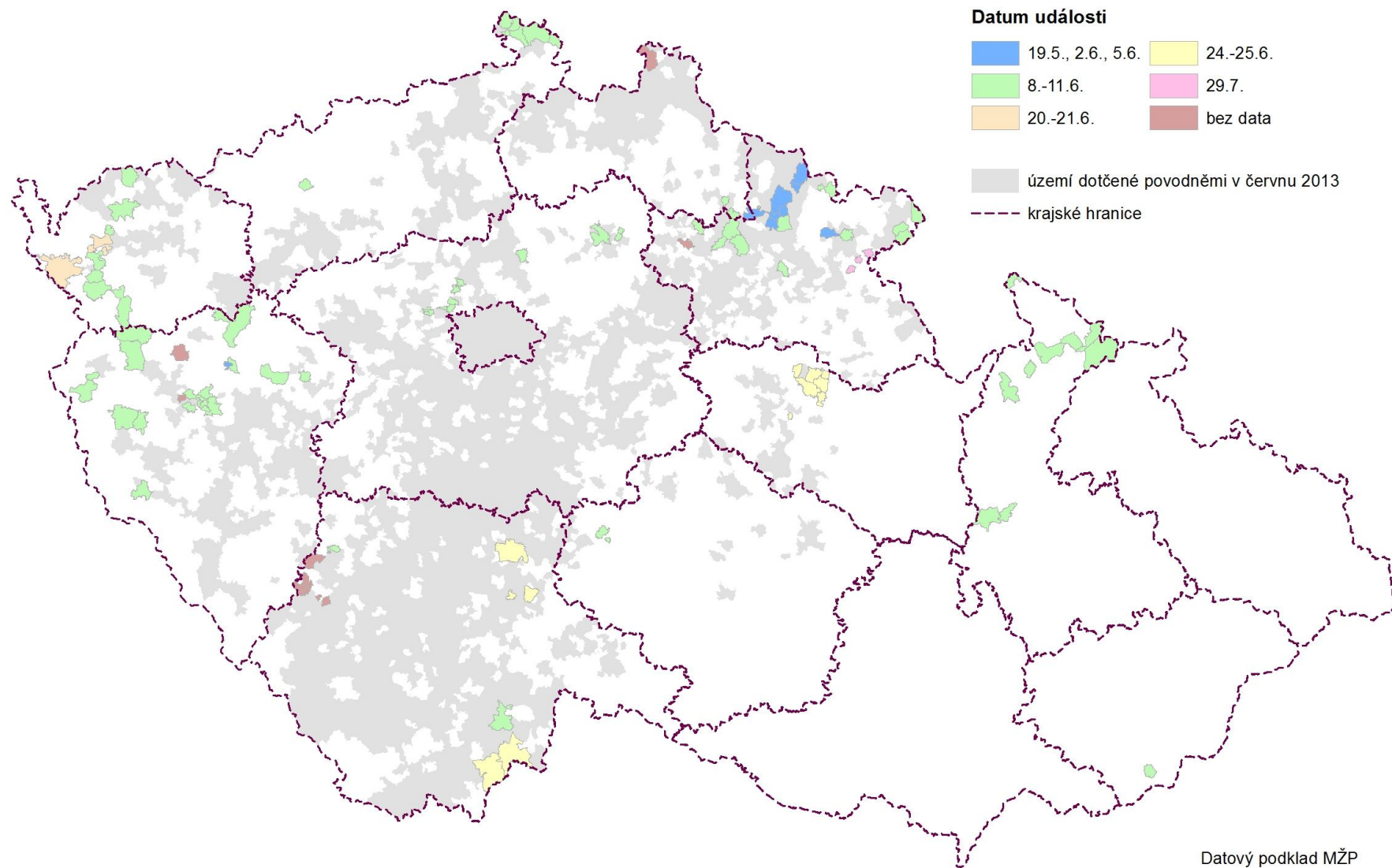
Obr. 3.5 – Městské části hlavního města Prahy postížené povodněmi v červnu 2013 a odhad škod na jejich území

3.4 Dopady povodní z přívalových srážek

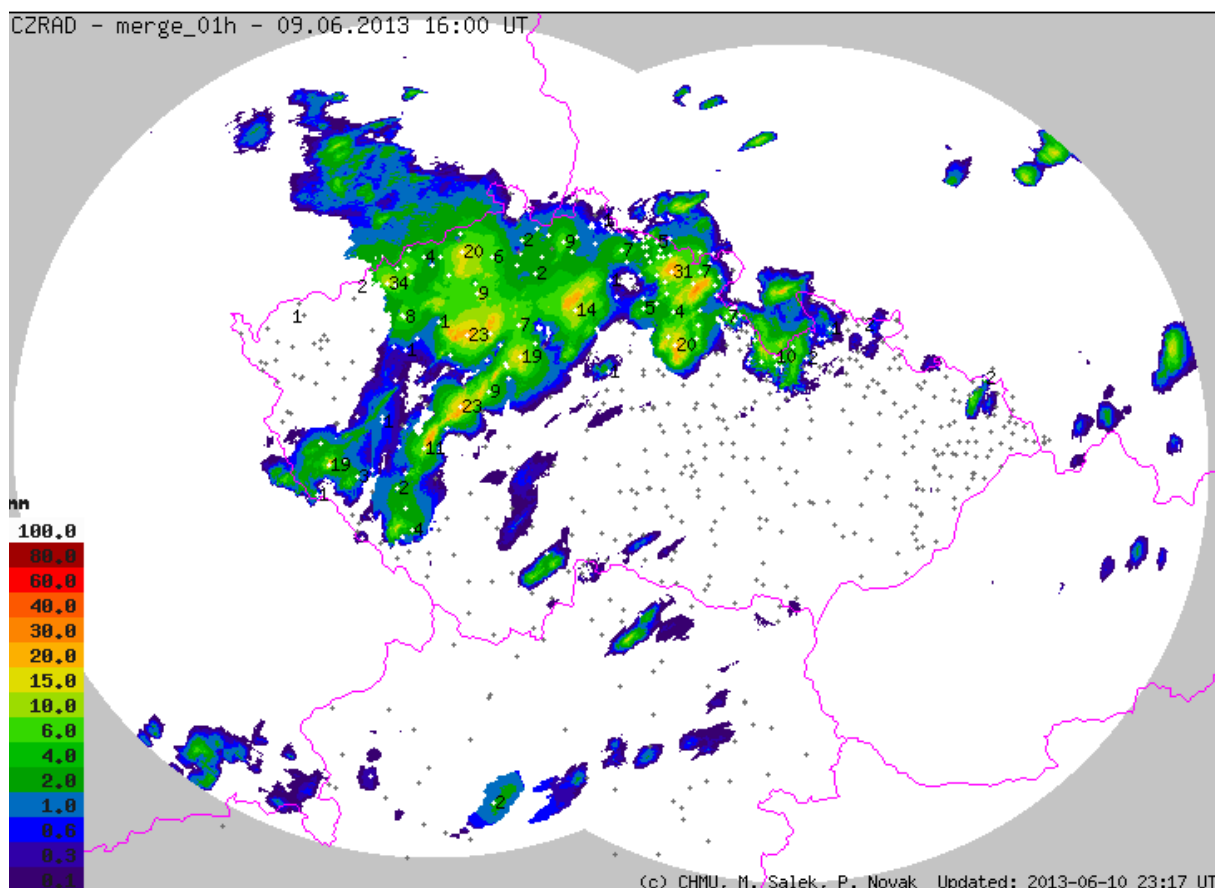
V průběhu června 2013 se na území České republiky vyskytly na mnoha místech silné bouřky spojené s velmi intenzivními srážkami, které vyvolaly tzv. přívalové povodně. Vznik takových povodní byl navíc často podpořen silným nasycením půdy po předchozích vytrvalých deštích. Tímto typem povodní byly zasaženy především drobnější vodní toky.

V povodňových zprávách jednotlivých ORP i v tisku bylo identifikováno několik epizod charakterizovaných jako povodně z přívalových srážek a to v termínech: 1.-2. 6., 8.-11. 6., 20.-21. 6., 24.-25. 6. Tyto události byly hlášeny celkem ze 102 obcí (obr. 3.6), u některých i opakovaně. Jedna obec byla také postižena v květnu a tři v červenci 2013. Nejvíce obcí bylo zasaženo událostmi ve dnech 8.-11. 6. celkem 75, z toho 18 v Plzeňském, 15 ve Středočeském a 13 v Královéhradeckém kraji. Dalších 10 obcí bylo přívalovými srážkami zasaženo na Moravě a ve Slezsku. Celkem 12 obcí hlásilo povodně z přívalových srážek ve dnech 24.-25. 6.

Ne vždy, i když je to uvedeno v povodňové zprávě (nebo v tisku), se musí jednat o povodně způsobené přívalovými srážkami. V situaci, kdy je daná oblast zasažena velkoprostorovými déletrvajícím srážkami, ale půda je již zcela nasycena po předchozích deštích, může docházet ke zvýšení povrchového odtoku, který vykazuje znaky podobné povodním při bouřkách doprovázených intenzivními srážkami. Informace z povodňových zpráv byly proto porovnávány v daných termínech s hodinovými odhady srážek (kombinace pozemních srážkoměrů a radarových měření) poskytnutých ČHMÚ. V termínu 8.-11. 6. se vyskytovaly v popisovaných lokalitách významné hodinové úhrny srážek, které mohly vést ke vzniku přívalových povodní, jako např. v oblasti Kladenska (Obr. 3.7).



Obr. 3.6 – Lokalizace obcí postižených povodněmi z přívalových srážek



Obr. 3.7 – Hodinový úhrn srážek z radarových odhadů a pozemních srážkoměrů ČHMÚ k 9.6.2013, 18:00 SELČ (čas na snímku uveden ve světovém čase)

Naopak se ukázalo, že události v termínu 24.-25. 6., uváděné ve zprávách několika obcí z ORP Tábor a Soběslav jako přívalové povodně, neměly s největší pravděpodobností původ v extrémních krátkodobých úhrnech srážek. Hodinové odhady úhrnů srážek dosáhly v těchto oblastech maximální hodnoty 10 až 15 mm.

Vyčíslit dopady tohoto typu povodňového nebezpečí v jednotlivých obcích je možné jen ve velice málo případech. To pouze tehdy, pokud byla obec zasažena jen povodněmi z přívalových srážek. Pokud dojde na území obce ke kombinaci lokálních (přívalových) a regionálních (říčních) povodní, jsou škody vyčíslovány souhrnně, protože je těžké odhadnout příčinu způsobených škod.

Ve zprávách postižených obcí (popř. ve zprávách ORP) jsou velice často uváděny škody na majetku způsobené splavováním orné či lesní půdy při intenzivním plošném odtoku z povodí do zastavěného území. Příčinou tohoto transportu materiálu je v mnoha případech nesprávné obhospodařování okolních pozemků. Náklady na odstranění těchto dopadů jsou však záležitostí postižených subjektů a ne těch, kteří svým chováním problém způsobili.

V následujícím textu je především slovně popsán rozsah škod s největší pravděpodobností způsobených povodněmi z přívalových srážek v jednotlivých krajích, tak jak byl uváděn v povodňových zprávách ORP.

Jihočeský kraj

Intenzivní srážky s následnými přívalovými povodněmi zasáhly území Jihočeského kraje v několika epizodách. První se vyskytla 10. 6. 2013 ve správních obvodech ORP Písek, Strakonice, Tábor, Trhové Sviny, Třeboň a Vodňany. Další, výše diskutovaná, byla v povodňových zprávách popisována ve dnech 25. a 26. 6. 2013 a zasáhla správní obvody ORP Kaplice, Soběslav, Tábor, Trhové Sviny.

Mezi nejvýznamnější zaznamenané škody lze zařadit poškození hráze rybníku Kleštiny v obci Jílovice (ORP Trhové Sviny), protržení hráze malého rybníka nad Údolím u Nových Hradů (ORP Nové Hradky). Dále pak bylo zaznamenáno místní zaplavení pozemků, sklepů, hospodářských objektů či poškození břehů.

Karlovarský kraj

Přívalové srážky se na území Karlovarského kraje vyskytly ve dnech 9. a 10. 6. 2013 a 20. 6. 2013. Během první poloviny června byly postiženy hlavně obce v působnosti ORP Karlovy Vary, ORP Cheb, Kraslice a Mariánské Lázně. Nejvýznamnější událostí byla přívalová povodeň v ORP Sokolov dne 20. 6. 2013, kdy bylo zasaženo celkem 6 obcí. Došlo k zaplavení sklepů a zahrad, poškozeny byly některé vodohospodářské objekty a komunikace.

Královéhradecký kraj

Královéhradecký kraj byl intenzivními bouřkami zasažen ve dnech 1. až 2. 6., 5. 6. a 8. až 10. 6. 2013.

Jako první byla zasažena oblast Krkonoš. Vůbec nejvyšší 24-hodinový srážkový úhrn byl zaznamenán v obci Horní Maršov v ORP Trutnov 1. 6. 2013 (130 mm). V nočních a brzkých ranních hodinách následujícího dne docházelo k rychlému vzestupu na tocích v povodí Úpy a horního Labe. Silnými bouřkami s intenzivními přívalovými srážkami byly zasaženy také obce v ORP Vrchlabí (Rudník, Čermná, Dolní Kalná, Hostinné). Voda v mnoha obcích zaplavila zahrady, sklepy i obytné části mnoha rodinných domů a poškodila vodovodní i kanalizační sítě. V Dolní Kalné byl narušen most přes Kalenský potok a také zde došlo k sesuvu půdy. V Čermné došlo k zaplavení obecní vodárny a čistírny odpadních vod. Dále například v obci Černý Důl a v Hostinném byla vodou poškozena břehová opevnění toků. Koryta potoků po povodni zůstala plná velkého množství nánosů.

Další přívalové povodně se vyskytly dne 8. až 10. 6. 2013. Ve Svobodě nad Úpou napáchal škody Černovický potok dne 9. 6. 2013, který s sebou z výše položených oblastí přinesl nánosy písku a kamení. V té době byly zasaženy i další obce ORP Trutnov. V ORP Jičín došlo k podemletí silnice směrem na Novou Paku. Poškození komunikací způsobily i svahové pohyby. Z mnoha obcí bylo hlášeno zaplavení pozemků, vniknutí vody do sklepů a hospodářských objektů. Například v obci Železnice došlo ke značnému nánosu bahna z okolních polí. Dále byly postiženy obce v ORP Nová Paka, Vrchlabí a zejména pak ORP Broumov, kde došlo k poškození břehů, částí komunikací a zaplavení sklepů, zahrad a hospodářských objektů.

Další série bouřek, které způsobily lokální přívalové povodně, se vyskytly ještě 29. 7. 2013 v ORP Náchod.

Liberecký kraj

Liberecký kraj byl intenzivními přívalovými srážkami a povodněmi zasažen ve dnech 2., 8., 10. a 25. 6. 2013.

V první polovině měsíce byla zasažena ORP Jilemnice, kde došlo vlivem lokálních přívalových dešťů ke zvýšení hladin menších vodních toků. V obci Čisté u Horek byly zaznamenány značné škody na majetku obce, státu i soukromých osob. Poškozeny byly konstrukce mostů, silnice a došlo také k sesuvům půdy. Dále v obci Kruh voda vnikla do sklepů rodinných domů, zaplaveny byly tenisové kurty a také koupaliště, v Levínské Olešnici se pak sesunula krajnice silnice.

Ke konci měsíce, dne 25. 6. 2013, se vyskytly přívalové srážky v oblasti Frýdlantského výběžku. V obcích ORP Frýdlant vnikla voda do sklepů rodinných domů, na několika místech bylo poškozeno břehové opevnění, opěrné zdi a místní komunikace. V obci Višňová voda způsobila poškození vodovodního řadu Frýdlantské vodárenské společnosti, a.s.

Pardubický kraj

Pardubický kraj byl přívalovými povodněmi zasažen v noci z 24. na 25. 6. 2013 a během následujícího dne. Opatření ke zmírnění následků povodně a ochraně zdraví a majetku byla realizována v ORP Hlinsko a ORP Holice. Významněji zasaženou byla ORP Chrudim. Například v obci Zaječice voda způsobila podemletí komunikace a mostu. Dále v obci Jenišovice byla poškozena hráz Malého rybníka při odvádění vody přes stavidlo a bezpečnostní přeliv. Ve Slatiňanech došlo k úplnému zničení propustku pod silnicí.

Plzeňský kraj

Plzeňský kraj byl zasažen intenzivními srážkami v období od 8. do 11. 6. 2013. Přívalové povodně byly zaznamenány především dne 10. 6. 2013. Podle povodňových zpráv byly nejvíce zasaženy obce ve správním obvodu ORP Nýřany. Například v obci Hromnice přívalová povodeň 10. 6. 2013 poškodila komunikace, došlo ke snosu množství suti a bahna. Na několika místech byly poškozeny kanalizační vpusti a stržena část kanalizace. Poničeny byly také hráze rybníků. V obci Někmiř škody způsobilo množství naplavených padlých stromů a klád, které musely být odstraněny s využitím těžké techniky.

Ve správním obvodu ORP Rokycany bylo postiženo město Radnice, kam v lokalitě Spořilov voda stékající ze svahů přinesla až 10 cm mocnou vrstvu bahna. V lokalitě Luční byla stržena komunikace a zbořena klenutá zděná kanalizace v celkové délce asi 250 m. Také byla zaplavena úpravná vody a zdroj pitné vody Sv. Barbora.

Škody byly uvedeny rovněž v povodňových zprávách ORP Domažlice a ORP Tachov. I zde v některých obcích přívalová povodeň způsobila odnos ornice ze svažitých pozemků. Kanalizace byla zanesena bahnem. Dále došlo k zatopení čistírny odpadních vod.

Středočeský kraj

Ve Středočeském kraji se vyskytly velmi intenzivní lokální srážky dne 9. 6. 2013. Zasaženo bylo Mladoboleslavsko, kde došlo k zaplavení některých komunikací a vniknutí vody do objektů. Výrazná byla přívalová povodeň ve správním obvodu ORP Kladno. Vyskytla se na Dolanském potoce, Sulovickém potoce, Zákolanském potoce a Dřetovickém potoce. Vlna proběhla v reakci na extrémně intenzivní srážky spadlé v katastrálním území obce Dolany na relativně malé ploše asi 5 km² mezi 17:30 a 18:30 (odhad až 100 mm). Zasaženy byly obce Malé Přítočno, Velké Přítočno, Dolany, Houstouň a Běloky. Kromě jmenovaných se jednalo také o obce v blízkém okolí ležící v ORP Černošice.

V obci Dolany nastaly problémy v místě zatrubnění Dolanského potoka pod páteřní komunikací. Voda se rozlila do obce a zaplavila zahrady, sklepy a přízemí obytných částí řady domů. Voda strhla komunikace, chodníky a poškodila kanalizaci, dětské hřiště. Nánosy bahna znečistily obec a způsobily zanešení rybníka, voda také narušila jeho hráz a břehy. Škody a náklady na jejich odstranění byly vyčísleny v obci Dolany na více než 6 mil. Kč. Rovněž v Houstouni a na okraji obce Běloky, kde protéká Sulovický potok velmi úzkým korytem, došlo k rozlivu vody.

Ústecký kraj

V kraji Ústeckém byly přívalové povodně zaznamenány dne 9. 6. 2013. Nejvíce zasaženo bylo území ORP Rumburk na severu kraje, a to v sedmi obcích. Voda vnikla do řady sklepů i obytných částí domů, došlo k poškození cest bez asfaltového povrchu. Byly narušeny konstrukce některých mostů. Poškození postihlo také rybník Za Rožankou ve Šluknově.

Kraj Vysočina

V kraji Vysočina se vyskytly přívalové povodně pouze na několika místech. K první události došlo v povodí Trnavy v Hořepníku, tj. ve správním obvodu ORP Pelhřimov a v ORP Pacov ve dnech 9. až 10. 6. 2013. Další série intenzivních srážek s následnými přívalovými povodněmi se vyskytla v noci na 25. 6. 2013 v ORP Světlá nad Sázavou a během dne i v ORP Pelhřimov.

3.5 Likvidace povodňových škod pojišťovnamí

Česká asociace pojišťoven (ČAP) poskytla údaje o pojistných plněních (Tab. 3.8) podle § 39a Zákona č. 363/1999 Sb., o pojišťovnictví. Celkem bylo obyvateli i podnikatelskými subjekty v souvislosti s povodněmi v červnu 2013 (k 4. 12. 2013) nahlášeno 38 227 pojistných událostí s celkovou výší pojistného plnění přes 2 mld. Kč. Ke stejnému datu bylo vyřízeno 90 % všech pojistných událostí v rámci pojištění obyvatel a vyplaceno přes 1,5 mld. Kč. V případě pojištění podnikatelských subjektů bylo do začátku prosince 2013 vyřízeno 58 % nahlášených pojistných událostí o celkovém plnění 1,9 mld. Kč. Přičemž celkové plnění (včetně podílu zajištěle) v podnikatelské sféře je odhadováno pojišťovnamí na více jak 5 mld. Kč.

Tab. 3.8 - Likvidace pojistných událostí z povodní v červnu 2013 (stav k 4.12. 2013 – zdroj: Česká asociace pojišťoven)

| | Počet pojistných událostí (ks) | | | Odhad výše pojistného plnění - včetně podílu zajištětele (tis. Kč) | Vyplacená pojistná plnění (tis. Kč) | |
|---|--------------------------------|---------------|-----------------------------------|--|-------------------------------------|--------------------------|
| | Nahlášené | Vyřízené | Podíl vyřízených k nahlášeným (%) | | Celkem | z toho poskytnuté zálohy |
| Pojištění obyvatel (celkem) | 38 227 | 34 456 | 90 | 2 071 045 | 1 581 506 | 155 124 |
| - pojištění domácnosti | 9 251 | 8 567 | 93 | 324 230 | 277 521 | 4 457 |
| - pojištění budov | 23 371 | 21 545 | 92 | 1 241 443 | 990 140 | 96 622 |
| - pojištění motorových vozidel | 1 157 | 1 035 | 89 | 55 302 | 47 827 | 87 |
| - pojištění ostatní | 4 448 | 3 308 | 74 | 450 070 | 266 018 | 53 958 |
| Pojištění podnikatelská (celkem) | 5 845 | 3 364 | 58 | 5 144 808 | 1 911 054 | 993 654 |
| - pojištění majetku | 5 047 | 2 940 | 58 | 4 105 085 | 1 662 096 | 916 958 |
| - pojištění motorových vozidel | 447 | 296 | 66 | 271 305 | 122 752 | 0 |
| - pojištění ostatní | 351 | 127 | 36 | 768 418 | 126 205 | 76 696 |
| Pojištění plodin a zvířat (celkem) | 346 | 330 | 95 | 227 354 | 215 894 | 17 497 |
| Celkem ČAP | 44 418 | 38 149 | 86 | 7 443 207 | 3 708 454 | 1 166 275 |

4. NÁKLADY VYNALOŽENÉ V SOUVISLOSTI S POVODNĚMI

Ekonomické dopady povodní nejsou jen škody jimi způsobené, ale také náklady na řešení vlastní krizové situace, kdy jsou aktivovány složky Integrovaného záchranného systému.

Při povodních v červnu 2013 zasahovalo celkem 19 435 hasičů z 2 073 jednotek PO (v průběhu 22 153 zásahů), z toho:

- 4 531 příslušníků HZS ČR všech krajů,
- 14 904 ostatních hasičů (zejména SDH obcí),

Výdaje a náklady v souvislosti s činností HZS ČR při likvidaci následků povodní byly vyčísleny na 70,6 mil. Kč.

V období od 2. do 26. června 2013, v přímé souvislosti s povodněmi, zasahovalo celkem 10 096 policistů. K řešení povodňové situace byli, v souladu s nařízeními vlády, také nasazeni vojáci Armády ČR a Hradní stráž, a to jak k plnění úkolů při záchranných a likvidačních pracích, tak k posílení činnosti Pořádkové policie ČR. Záchranných prací se účastnilo téměř 2 000 vojáků a 2 209 ks techniky. Vojáci plnili úkoly na území 75 měst a obcí. Policie ČR vyčísliła svoje náklady na řešení povodňové situace na 1,3 mil. Kč.

Při provádění záchranných a likvidačních prací byly využity, vedle jiných materiálních zdrojů, také materiální zásoby, které jsou v ochraňování Správy státních hmotných rezerv (SSHR). Ta na základě úkolů uložených vládou ČR zahájila bezplatné poskytování státních hmotných rezerv a zapůjčování pohotovostních zásob. Pro zasahující složky IZS byly dnem 5. června aktivovány karty na tankování pohonných hmot ze zásob státních hmotných rezerv. Pro Policii ČR bylo v průběhu povodní distribuováno 30 těchto karet.

Z hlediska použití centrálních zásob Generálního ředitelství (GŘ) HZS ČR a pohotovostních zásob SSHR v ochraňování GŘ HZS při povodních 2013, bylo při výdeji a distribuci nasazeno 48 pracovníků HZS ČR z 10 skladů GŘ HZS ČR a použito 14 ks nákladních vozidel. Z centrálních zásob HZS ČR byl k plnění úkolů HZS krajů při povodních vydán materiál a věcné prostředky v celkové účetní ceně 45,6 mil. Kč. Z pohotovostních zásob SSHR v ochraňování GŘ HZS ČR byl vydán materiál a věcné prostředky v hodnotě 14,2 mil. Kč.

V průběhu povodní byl realizován GŘ HZS i SSHR mimořádný nákup potřebného materiálu a věcných prostředků. GŘ HZS ČR pořídilo 35 ks kalových čerpadel a 100 ks vysokotlakých čističů. Tento materiál byl okamžitě poskytnut pro záchranné a likvidační práce v postižených lokalitách. Dále bylo pořízeno 10 tun desinfekčního prostředku Savo, který byl převzat přímo ve výrobním závodě, převezen do skladu GŘ HZS ČR a připraven k expedici. SSHR pořídila 500 ks kondenzačních vysoušečů, které byly poskytnuty pro záchranné a likvidační práce. Vedle centrálních zásob GŘ HZS ČR byly k řešení povodní použity i pohotovostní zásoby SSHR v ochraňování GŘ HZS, uložené u HZS krajů a Záchranného útvaru HZS ČR Hlučín.

Přehled pohotovostních zásob SSHR v ochraňování HZS krajů a ZÚ HZS ČR Hlučín nasazených při červnových povodních:

- speciální čerpadla pro dálkovou dopravu vody SOMATI – 4x
- mobilní čerpací stanice Sigma 1500 včetně hadic - 3x,
- čerpadlo odvodňovací souprava malá 10 l/s (MOS) – 13x,
- čerpadlo 666 l/s (SIGMA 400K) – 5x,
- zařízení pro dekontaminaci osob – 6x,
- vyprošťovací kontejner – 1 ks,
- vyprošťovací automobil Mercedes 30t – 1 ks (poškozeno).

Z pohotovostních zásob SSHR ochraňovaných HZS ČR dále bylo bezplatně zapůjčeno 786 ks vysoušečů, 10 ks vysokotlakých čističů. Celkově byl do postižených oblastí rozeslán materiál z centrálních a pohotovostních zásob v účetní hodnotě převyšující 50 mil. Kč (Tab. 4.1).

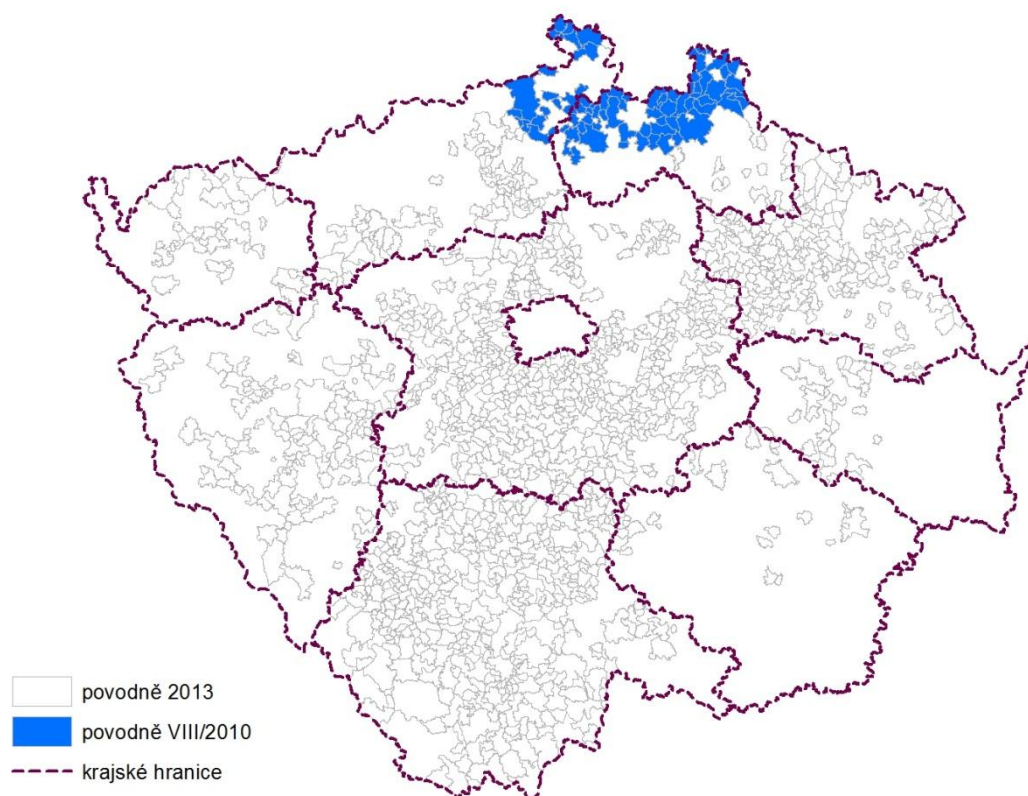
Tab. 4.1 - Stručný přehled pomoci bezplatně zapůjčené z centrálních zásob GŘ HZS ČR

| Druh prostředku | Počet (ks/páry) |
|--|-----------------|
| protipovodňové stěny | 7 |
| plničky | 61 |
| pytle | 105 800 |
| vysoušeče | 2 739 |
| čerpadla | 139 |
| elektrocentrály | 14 |
| lehátka nafukovací a sklápěcí | 1 279 |
| spací pytle | 1 380 |
| přikrývky | 1 570 |
| holínky (páry) | 1 556 |
| rukavice (páry) | 11 978 |
| úklidové prostředky (lopaty, vědra, košťata) | 8 877 |

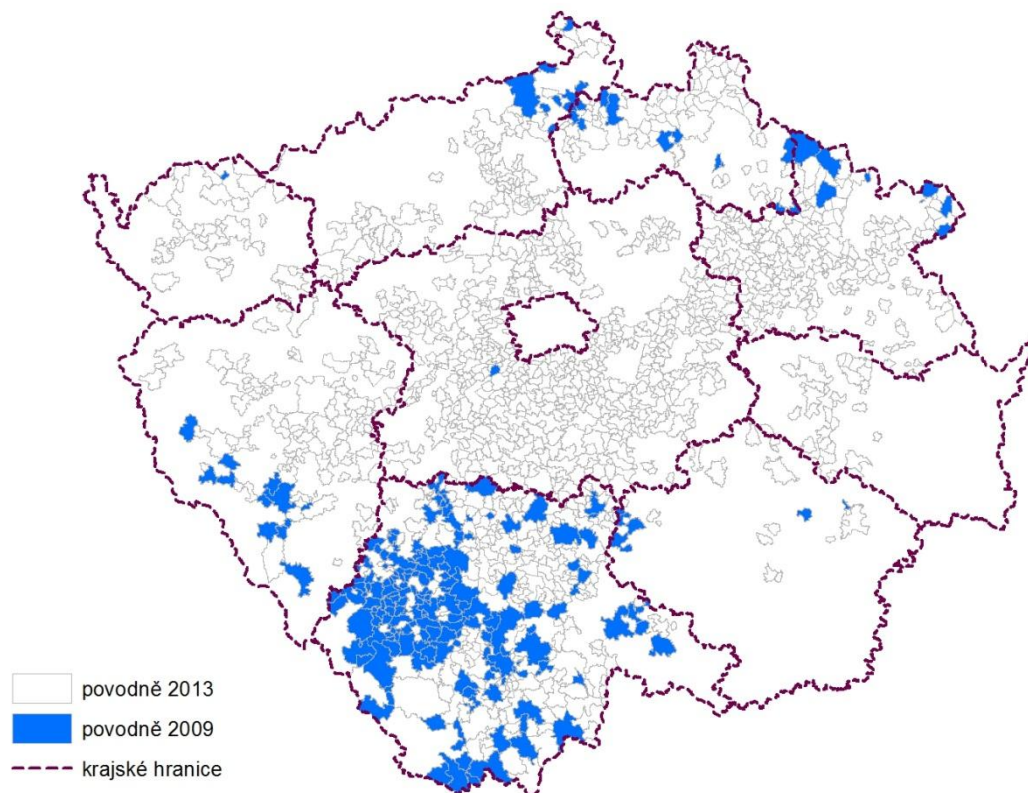
5. SROVNÁNÍ S PŘEDCHOZÍMI POVODŇOVÝMI UDÁLOSTMI

Území dotčené povodněmi v červnu 2013 bylo v posledních 11 letech zasaženo téměř všemi významnými povodňovými událostmi, které zasáhly Českou republiku. Výjimkou jsou pouze povodně v květnu a červnu 2010, kterými byly dotčeny obce ve východní části státu. Z celkového počtu 1 373 obcí dotčených povodněmi v červnu 2013 bylo také postiženo:

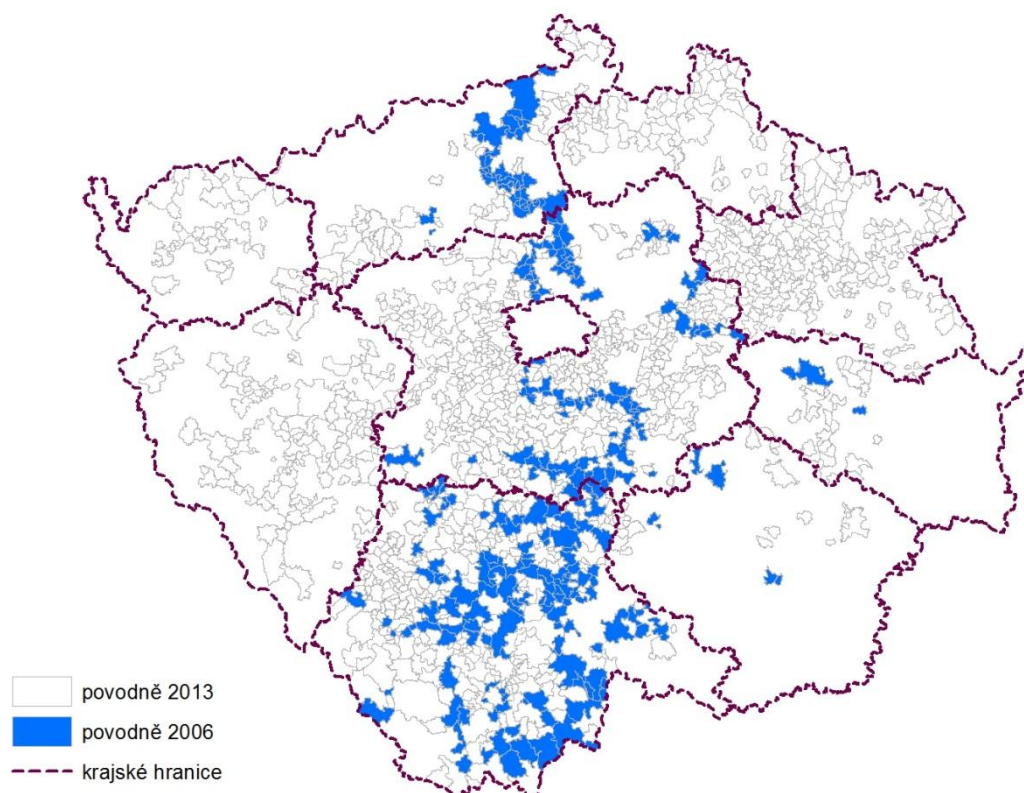
- 72 obcí při povodních v srpnu 2010 (Obr. 5.1);
- 209 obcí při povodních 2009 (Obr. 5.2);
- 225 obcí při povodních 2006 (Obr. 5.3);



Obr. 5.1 – Obce postižené povodněmi v červnu 2013 a současně také v srpnu 2010 (obce postižené pouze povodněmi v srpnu 2010 znázorněny nejsou)



Obr. 5.2 – Obce postižené povodněmi v červnu 2013 a současně také v roce 2009 (obce postižené pouze povodněmi v červnu 2009 znázorněny nejsou)



Obr. 5.3 – Obce postižené povodněmi v červnu 2013 a současně také při jarních povodních 2006 (obce postižené pouze jarními povodněmi 2006 znázorněny nejsou)

5.1 Srovnání s povodňovou situací v srpnu 2002

Rozsah území (alespoň co do velikosti) dotčeného povodněmi v srpnu 2002 a v červnu 2013 je podobný (Tab. 5.1). Důsledky povodňové situace v srpnu 2002 zasáhly katastrální území 986 obcí v 10 krajích, což představovalo plochu 17 tis. km² (MŽP, 2003). Na tomto území žilo v době povodně cca 3,2 mil. obyvatel. Významným způsobem bylo postiženo také hlavní město Praha. Během povodně zahynulo 17 osob a další 2 lidé zemřeli na její přímé následky. Ve srovnání s povodněmi v červnu 2013 bylo v srpnu 2002 postiženo více obcí v Plzeňském kraji a okrajově také kraj Jihomoravský. Naopak téměř nebylo v roce 2002 postiženo území středního a horního toku Labe, tzn. východní část Středočeského kraje, Královehradecký a Pardubický kraj (Obr. 5.4).

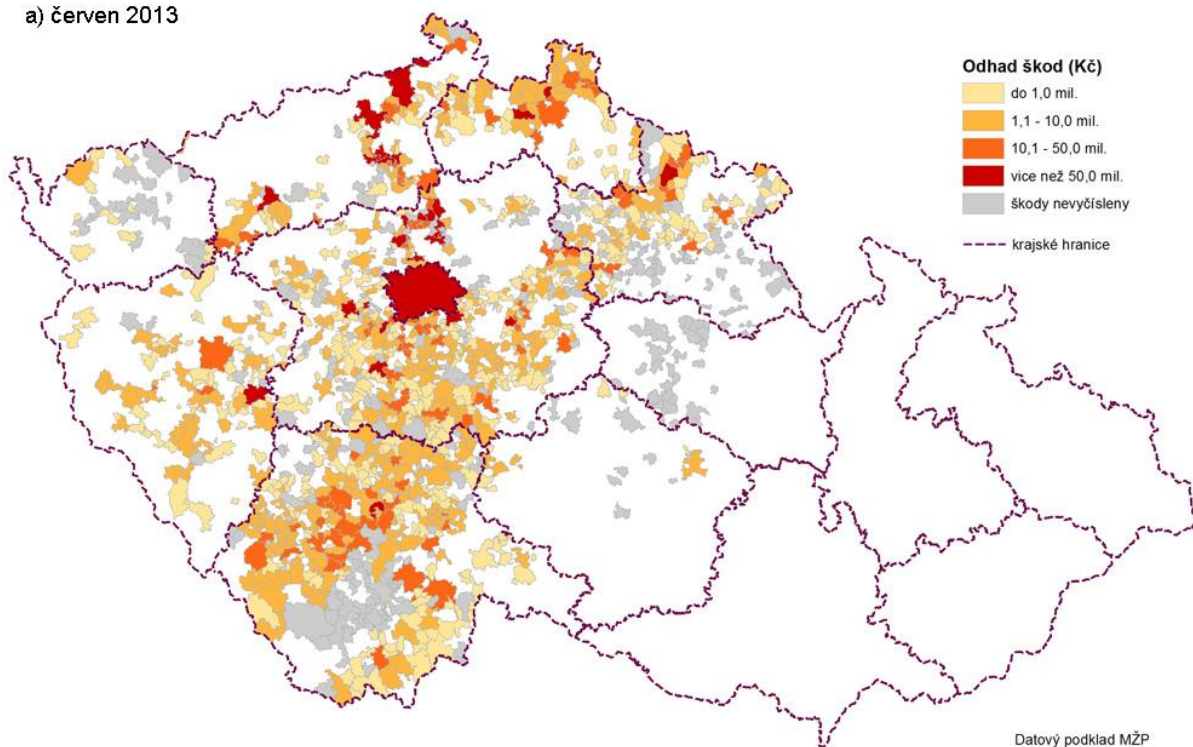
Škody způsobené povodněmi v srpnu 2002 byly odhadnuty na více než 73 mld. Kč. Povodňové události v červnu 2013 měly za následek „pouze“ škody v celkové výši 15,4 mld. Kč (Tab. 5.1), což představuje pětinu následků z roku 2002. Při obou událostech byly nejvíce postiženy kraje Jihočeský, Středočeský a Ústecký, a hlavní město Praha. Největší rozdíl ve škodách způsobených srovnávanými povodňovými událostmi zaznamenalo hlavní město Praha. V roce 2002 došlo ke značným škodám např. při zaplavením metra (cca 6 mld. Kč), kdežto v roce 2013 byly na tomto typu dopravní infrastruktury zaznamenány minimální škody.

Při porovnání podílu jednotlivých kategorií majetku na celkových škodách se ukazuje, že největší podíl na celkových škodách při povodních v červnu 2013 měla dopravní infrastruktura, a to téměř ve všech krajích s výjimkou hlavního města Prahy (Obr. 5.5). Naopak v při povodních v srpnu 2002 byl významně postižen sektor bydlení, a to především na dolních tocích Vltavy a Labe, tedy ve Středočeském a Ústeckém kraji a v hlavním městě Praze.

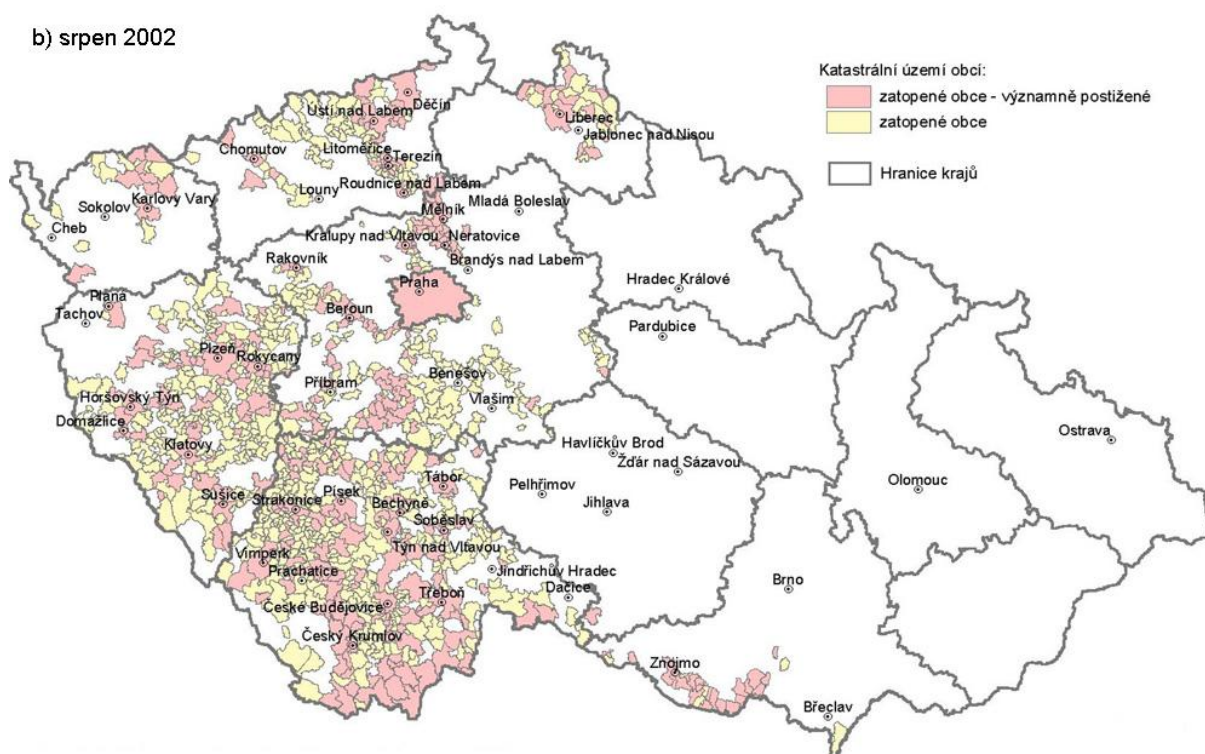
Tab. 5.1 – Srovnání následků povodní v červnu 2013 a v srpnu 2002

| | červen 2013 | srpen 2002 |
|--|--------------------|-------------------|
| Počet dotčených obcí | 1 373 | 986 |
| Plocha dotčených obcí (km ²) | 22 tis. | 17 tis. |
| Počet obyvatel těchto obcí | 3,9 mil. | 3,2 mil. |
| Ztráty na lidských životech | 15 | 19 |
| Odhad povodňových škod (mil. Kč) | | |
| Kraj | červen 2013 | srpen 2002 |
| Hlavní město Praha | 3 841 | 26 914 |
| Jihočeský | 2 013 | 15 721 |
| Jihomoravský | 0 | 343 |
| Karlovarský | 20 | 77 |
| Královehradecký | 872 | 0 |
| Liberecký | 568 | 5 |
| Pardubický | 161 | 0 |
| Plzeňský | 279 | 3 847 |
| Středočeský | 4 092 | 14 283 |
| Ústecký | 3 523 | 11 765 |
| Vysočina | 17 | 187 |
| Celkem | 15 387 | 73 143 |

a) červen 2013

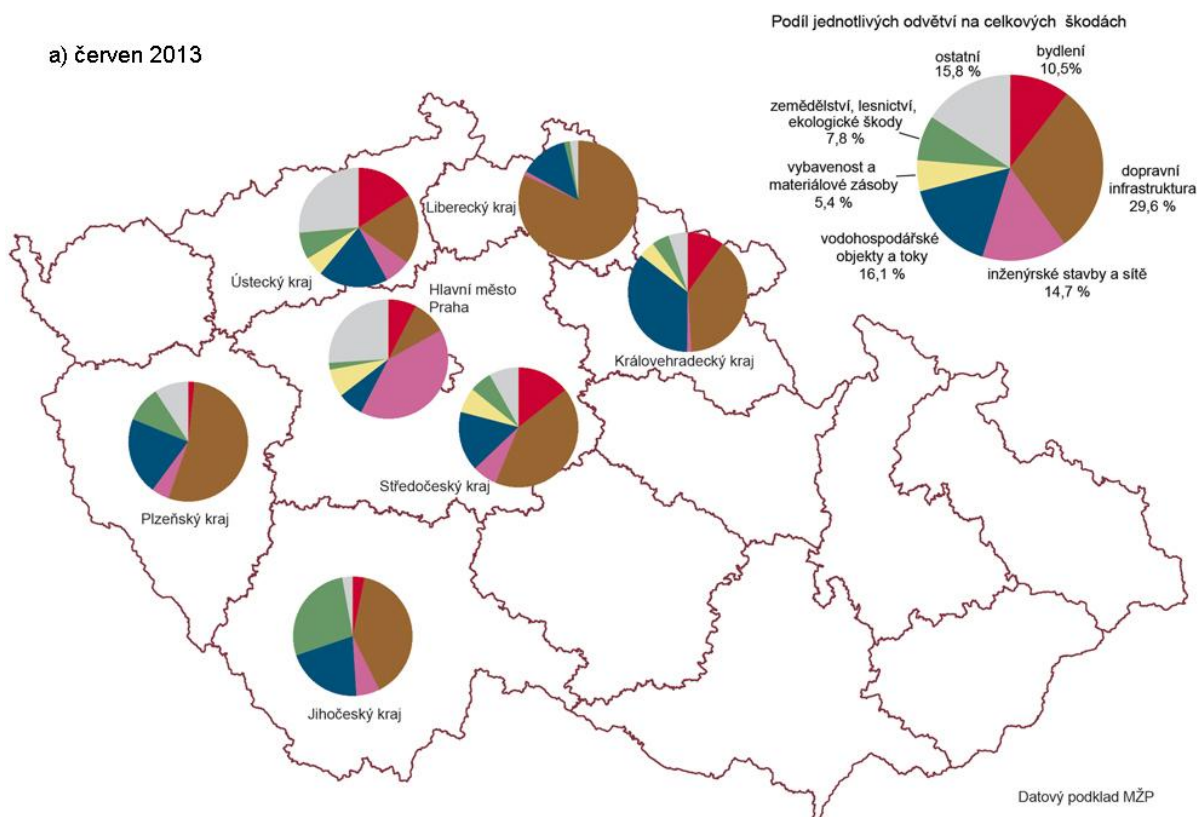


b) srpen 2002

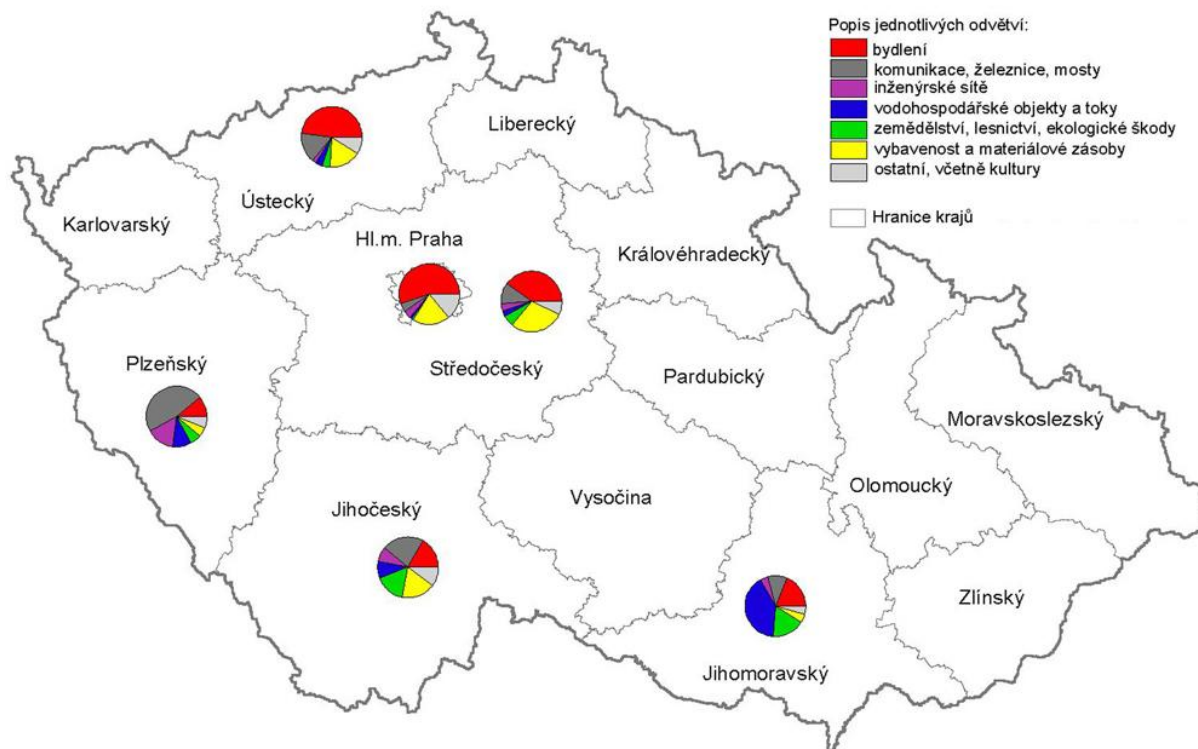


Obr. 5.4 – Území postižené povodněmi v červnu 2013 (a) a v srpnu 2002(b)

a) červen 2013



b) srpen 2002



Obr. 5.5 – Srovnání podílu škod na jednotlivých kategoriích majetku při povodních v červnu (a) 2013 a v srpnu 2002 (b)

6. SHRNUTÍ A DOPORUČENÍ

6.1 Shrnutí

Povodněmi v červnu 2013 bylo různou měrou dotčeno téměř 1 400 obcí v 10 krajích (včetně hlavního města Prahy). Celková plocha těchto obcí představuje 21 633 km². V roce 2013 měly tyto obce téměř 4 mil. obyvatel. V šesti krajích a v hlavním městě Praze byl vyhlášen rozhodnutím vlády České republiky č. 140/2013 „nouzový stav“.

Povodně v červnu 2013 způsobily podle předběžných odhadů škody v celkové výši 15,4 mld. Kč, z nichž více jak čtvrtina byla zaznamenána na území Středočeského kraje, kde celkový odhad škod překročil 4 mld. Kč. Hlavní město Praha bylo postiženo v podobném rozsahu, kdy odhad celkových škod byl vyčíslen na necelé 4 mld. Kč. Miliardových škod bylo ještě dosaženo v kraji Ústeckém (3,5 mld. Kč) a Jihočeském (2 mld. Kč).

Nejvíce postiženou obcí bylo město Terezín, kde odhad škod dosáhl téměř 1 mld. Kč, u dalších obcí nepřesáhla celková škoda 300 mil. Kč. Suma více než 100 mil. Kč byla překročena u dalších 9 obcí (4 obce v kraji Ústeckém, 4 ve Středočeském a 1 v Libereckém). U téměř poloviny obcí (442), pro které byly vyhotoveny Přehledy odhadů nákladů, nepřesáhly odhadované škody 1 mil. Kč. Škody od jednoho do deseti milionů zaznamenalo 423 obcí. Je tedy zřejmé, že povodněmi v červnu 2013 bylo dotčeno rozsáhlé území, ale ve většině obcí způsobily tyto události relativně malé škody.

Z pohledu jednotlivých resortů byly největší ekonomické ztráty zaznamenány v resortu Ministerstva pro místní rozvoj, kam přísluší téměř třetina všech vyčíslených škod (4,9 mld. Kč). Následuje resort zemědělství s více než 4,5 mld. Kč. Velký podíl na této sumě mají škody v hlavním městě Praze, kde došlo k významnému poškození kanalizace. Škody za více než 1 mld. Kč zaznamenaly ještě resorty dopravy a práce a obchodu.

Největší škody byly zaznamenány na dopravní infrastruktuře, v celkovém součtu 4,5 mld. Kč, což představuje téměř 30% všech škod. Z toho ve Středočeském kraji dosáhla hodnota těchto škod více jak 1,7 mld. Kč (téměř polovina všech škod – 42,1 %). V Libereckém kraji podíl škod na dopravní infrastruktuře přesáhl dokonce 80 % (464 mil. Kč), v Plzeňském kraji pak 50 % (148,2 mil.). Druhým nejvíce postiženým odvětvím bylo vodní hospodářství, kde byly škody odhadnuty na téměř 2,5 mld. Kč (16,1 %). Více jak 2 mld. Kč byly škody ještě odhadnuty na inženýrských stavbách a sítích (2,3 mld. Kč), přičemž téměř 3/4 škod v tomto odvětví bylo zaznamenáno v hlavním městě Praze.

Téměř polovina škod byla zaznamenána na majetku obcí (42,8 %), a to především na majetku hlavního města Prahy, kde škody na majetku města dosáhly 60 %. V ostatních krajích byly významné i škody na majetku státu, v Královéhradeckém a Libereckém přesáhly 40 resp. 30 %.

V průběhu června 2013 se na území České republiky vyskytly na mnoha místech silné bouřky spojené s velmi intenzivními srážkami, které vyvolaly tzv. přívalové povodně. Vznik takových povodní byl navíc často podpořen silným nasycením půdy po předchozích vytrvalých deštích. V povodňových zprávách jednotlivých ORP i v tisku bylo uváděno několik epizod charakterizovaných jako povodně z přívalových srážek a to v termínech: 1.-2. 6., 8.-11. 6., 20.-21. 6., 24.-25. 6. Tyto události byly hlášeny celkem ze 102 obcí, u některých i opakovaně. Jedna obec byla také postižena v květnu a tři v červenci 2013. Nejvíce obcí bylo zasaženo událostmi ve dnech 8.-11. 6., celkem 75, z toho 18 v Plzeňském, 15 ve Středočeském a 13 v Královéhradeckém kraji. Dalších 10 obcí bylo přívalovými srážkami zasaženo na Moravě a ve Slezsku. Celkem 12 obcí hlásilo povodně z přívalových srážek ve dnech 24.-25. 6. Vyčíslit dopady tohoto typu povodňového nebezpečí v jednotlivých obcích je možné jen ve velice málo případech. To pouze tehdy, pokud byla obec zasažena jen povodněmi z přívalových srážek. Pokud dojde na území obce ke kombinaci lokálních

(přivalových) a regionálních (říčních) povodní, jsou škody vyčíslovány souhrnně, protože je těžké odhadnout příčinu způsobených škod.

Stále se opakujícím problémem zejména při přivalových povodních je splavování ornice ze zemědělsky obhospodařovaných pozemků, nebo splavování lesní půdy z holin třeba po orkánech či po kúrovci. Náklady na odstranění tohoto vodou odplaveného materiálu obvykle nesou ti, na jejichž pozemcích nebo v jejichž tocích či vodních nádržích tento materiál skončí, a ne ti, z jejichž pozemků byl odplaven.

Náklady na řešení povodňové situace v červnu 2013 byly složkami Integrovaného záchranného systému vyčísleny na více než 72 mil. Kč.

Území postižené povodněmi v červnu 2013 bylo z velké části také dotčeno povodněmi v srpnu 2002. Důsledky povodňové situace v srpnu 2002 zasáhly katastrální území 986 obcí v 10 krajích, významným způsobem bylo postiženo také hlavní město Praha. Ve srovnání s povodněmi v červnu 2013 bylo v srpnu 2002 postiženo více obcí v Plzeňském kraji a okrajově také kraj Jihomoravský. Naopak téměř nebylo v roce 2002 postiženo území středního a horního toku Labe, tzn. východní část Středočeského kraje, Královehradecký a Pardubický kraj. Škody způsobené povodněmi v srpnu 2002 byly odhadnuty na více než 73 mld. Kč. Povodňové události v červnu 2013 měly za následek „pouze“ škody v celkové výši 15,4 mld. Kč, což představuje pětinu následků z roku 2002.

6.2 Doporučení

V průběhu povodňové situace v červnu 2013 byly díky významnému výskytu lokálních přivalových srážek opět zaznamenány škody způsobené nánosy bahna splaveného do obcí (příp. vodohospodářské infrastruktury) z okolních pozemků. Dopady těchto událostí řeší na své náklady postižení, ne však jejich původci. Z tohoto pohledu se jeví možnost odstraňování následků povodní opatřeními v ploše povodí pouze dle § 27 vodního zákona zcela nedostatečným nástrojem na nápravu takové situace. Měly by existovat další možnosti, jak uvedené řešit uplatňováním i jiných právních norem (např. o ochraně zemědělského půdního fondu, lesním zákonem apod.). Paradoxně jsou z veřejných prostředků dotovány určité způsoby hospodaření na zemědělské či lesní půdě, odkud se do vodních toků, vodních nádrží a na jiné pozemky dostávají nezanedbatelná množství splavenin, které jsou potom zdrojem dalších povodňových škod. Je třeba nastavit takové motivační prostředí, které by pomocí systému pobídek a restrikcí umožnilo přenést zodpovědnost za škody způsobené nevhodným hospodařením na pozemcích na jejich uživatele, příp. vlastníky těchto ploch.

Podobně jako při předchozích významných povodňových událostech (jarní povodeň 2006, povodně 2002, 1997, 2009, 2010) nebylo možné zcela vyčíslit všechny škody způsobené povodňovými událostmi. Pro zpracování Strategie obnovy území (připravuje Ministerstvo pro místní rozvoj ve spolupráci s Ministerstvem financí) je využívána metodika obsažená v zákoně č. 12/2002 Sb. a v prováděcí vyhlášce k tomuto zákonu č. 186/2002 Sb. Tato metodika slouží k vyčíslení nákladů potřebných pro obnovu území a stanovení výše státní pomoci postiženým oblastem. Jedná se o podrobnou metodiku, která je však aplikována jen v případech rozsáhlých povodní a většinou jen na území, kde byl vyhlášen stav nebezpečí nebo nouzový stav (podle zákona č. 240/2000 Sb. nebo ústavního zákona č. 110/1998 Sb.). Informace o škodách z území, kde nebyl vyhlášen stav nebezpečí nebo nouzový stav jsou pak často značně nesourodé. V případě povodní v červnu 2013 to znamená, že jednotné a srovnatelné údaje o ekonomických dopadech těchto událostí jsou k dispozici z 1 000 obcí (vypracované Přehledy odhadů nákladů). Z dalších cca 400 obcí, které byly podle povodňových zpráv také postiženy těmito povodněmi, jsou informace o škodách velice kusé, pokud vůbec nějaké.

Pro zlepšení získávání a evidenci údajů o povodňových škodách jsou navrhovány následující postupy:

1) Vytvořit jednoduchý informační systém pro sběr informací o dopadech povodní. Umožnil by na jednom místě shromažďovat všechny informace sloužící nejen k vypracování Strategie obnovy území Ministerstvem financí, ale i k dalším analýzám, jako je např. řešení tohoto dílčího úkolu. Jednalo by se dvě úrovně podrobnosti údajů:

a) Kraje, na jejichž území byl vyhlášen „stav nebezpečí“ nebo „nouzový stav“, by zde ukládaly „Přehledy odhadů nákladů“, které vypracovávají za jednotlivé obce postižené povodněmi.

b) Zjednodušená evidenci odhadu škod v území, kde došlo k narušení jeho základních funkcí, ale nebyl zde vyhlášen žádný krizový stav. Sloužil by k tomu jednoduchý formulář, který by obsahoval následující informace:

- Přesná identifikace obce v podobě celého (přesného) názvu obce a jejího identifikátoru (šestimístný Kód obce) podle číselníku Českého statistického úřadu (ČSÚ). Tyto informace jsou nezbytné pro lokalizaci obce, vzhledem k tomu, že v rámci jednoho kraje může existovat více obcí se stejným názvem. Povinný údaj.
- Jméno místní části, popř. číslo a název katastrálního území, které konkrétně bylo zasaženo povodní. Tato informace slouží především pro lokalizaci postiženého území ve větších obcích či městech.
- Krátký popis průběhu povodně (cca 1 000 znaků). Povinný údaj.
- Počet obětí na životech.
- Odhad celkových škod. Povinný údaj.
- Počet poškozených obytných domů, z toho počet určených k demolicí. Povinný údaj.
- Odhadnutá škoda na obytných domech, pokud byly nějaké poškozeny.
- Vyčíslení škod v dalších odvětvích (např. Dopravní infrastruktura, Inženýrské stavby a sítě, Vodohospodářské objekty a toky, Vybavenost a materiálové zásoby, Zemědělství, lesnictví, ekologické škody, Ostatní), pokud byly nějaké zaznamenány.

Tento druhý způsob hlášení povodňových škod by musel být krajům uložen jako povinnost.

Podobný informační systém by zjednodušil a urychlil přístup k základním informacím o následcích proběhlých povodní. Tyto podklady by pak mohly sloužit např. pro hodnocení účinnosti přijatých opatření ke snížení negativních následků povodní, především organizačního a legislativního, ale i technického charakteru.

2) Do doby, než bude k dispozici výše popsáný systém centrálního sběru dat o následcích povodní, bylo by třeba doplnit stávající metodiku používanou k vyčíslení nákladů potřebných pro obnovu území a stanovení výše státní pomoci postiženým oblastem (zákon č. 12/2002 Sb., prováděcí vyhláška k tomuto zákonu č. 186/2002 Sb.) tak, aby obsahovala i přesný popis struktury výsledných souborů (formát xls - MS Excel) s jednotlivými vyplněnými „Přehledy odhadu nákladů“ v následující podobě:

- pro každou obec vytvořit jeden soubor (xls) s názvem v následujícím tvaru: NavezObce_KodObce.xls (NavezObce – název obce bez mezer, KodObce - šestimístný Kód obce dle ČSÚ);
- první list v xls souboru bude obsahovat sumář škod za celou obec, list bude mít název podle obce;
- další listy budou označeny zkratkami jednotlivých rezortů a budou obsahovat vyčíslení škod prostřednictvím Přehledu odhadů nákladů za jednotlivé rezorty;

- v souboru obce budou pouze listy za ty ministerstva, pro které jsou v dané obci vyčísleny škody

Takto formálně sjednocené a uspořádané informace o povodňových škodách by umožnily rychlé automatizované zpracování získaných údajů a jejich potřebné analýzy.

Další doporučení se týká vlastního projektu na vyhodnocení povodní, na jehož zpracování je třeba poskytnout dostatek času. Minimální doba na zpracování úkolů tohoto typu by měla být alespoň 6 měsíců. Bylo by pak možné ověřit či doplnit některé chybějící údaje a provést podrobnější analýzy dopadů povodní. Pro zpracování dílčích úkolů shrnujících důsledky povodní jsou rovněž nezbytné výstupy jiných dílčích úkolů (např. rozsah a dokumentace zaplavených území), které jsou řešeny souběžně.

Na základě zkušeností se zpracováním dílčích úkolů „Sociální a zdravotní dopady povodní“ a „Ekonomické dopady povodní“ se jeví jako vhodné tyto dvě problematiky spojit. Doplnují se navzájem a jeden společný text by umožnil podat ucelenější pohled na následky povodňových událostí.

SEZNAM ZKRATEK

| | |
|-----------|--|
| ČAP | Česká asociace pojišťoven |
| ČOV | Čistírna odpadních vod |
| ČSÚ | Český statistický úřad |
| GŘ HZS ČR | Generální ředitelství Hasičského záchranného sboru České republiky |
| HZS | Hasičský záchranný sbor |
| IZS | Integrovaný záchranný systém |
| JSDHO | Jednotky sborů dobrovolných hasičů obcí |
| MJ | Měrná jednotka |
| MF | Ministerstvo financí |
| MMR | Ministerstvo pro místní rozvoj |
| ORP | Obec s rozšířenou působností |
| PČR | Policie ČR |
| PHM | Pohonné hmoty |
| PO | Požární ochrana |
| SDH | Sbor dobrovolných hasičů |
| SSHR | Správa státních hmotných rezerv |
| ZS | Záchranná služba |