

Ministerstvo životního prostředí

VYHODNOCENÍ POVODNÍ V ČERVNU 2013



SOCIÁLNÍ A ZDRAVOTNÍ DOPADY POVODNÍ
Dílčí zpráva



ČESKÝ
HYDROMETEOROLOGICKÝ
ÚSTAV

VÚV
TGM

Zadavatel: Ministerstvo životního prostředí
odbor ochrany vod
Vršovická 65
100 00 Praha 10

Projekt: **VYHODNOCENÍ POVODNÍ V ČERVNU 2013**

Nositel projektu: Český hydrometeorologický ústav
Na Šabatce 17
143 06 Praha 4

Koordinátor projektu: Ing. Jan Kubát, RNDr. Jan Daňhelka, Ph.D.

Doba řešení projektu: 9/2013 – 12/2013

Část: **SOCIÁLNÍ A ZDRAVOTNÍ DOPADY POVODNÍ**

Nositel části: Výzkumný ústav vodohospodářský T. G. Masaryka, v.v.i.
Podbabská 30
160 00 Praha 6

Odpovědný řešitel: Mgr. Pavla Štěpánková, Ph.D.

Řešitelé: Mgr. Martin Caletka
Bc. Pavel Coufal

Místo uložení zprávy: MŽP, odbor ochrany vod
ČHMÚ, Středisko informačních služeb
nositel části projektu

OBSAH

1.	ÚVOD	4
2.	ZTRÁTY NA LIDSKÝCH ŽIVOTECH	4
3.	EVAKUACE OSOB A MAJETKU	5
3.1	Letecká evakuace.....	7
4.	OBYVATELÉ PŘÍMO DOTČENÍ POVODŇOVOU UDÁLOSTÍ.....	8
5.	DOPRAVNÍ OMEZENÍ ZPŮSOBENÉ POVODNĚMI.....	9
6.	TRESTNÁ ČINNOST V SOUVISLOSTI S POVODNĚMI	11
7.	ZDRAVOTNÍ DOPADY POVODNÍ.....	13
7.1	Dopady na vodní zdroje	13
7.2	Ochrana zdraví obyvatelstva.....	15
7.3	Kalamita popovodňových komárů	16
8.	ČINNOST DOBROVOLNÍKŮ, NEZISKOVÝCH ORGANIZACÍ A PSYCHOLOGICKÁ POMOC	17
9.	SHRNUTÍ A DOPORUČENÍ	18
9.1	Shrnutí.....	18
9.2	Doporučení	20
	SEZNAM ZKRATEK.....	21

Příloha 1 – Omezení silniční dopravy v souvislosti s povodněmi v červnu 2013

Příloha 2 – Chronologický výpis uzavření komunikací a omezení hromadné dopravy v Praze při povodních v červnu 2013

1. ÚVOD

Hlavním zdrojem informací o sociálních dopadech povodní v červnu 2013 byly zprávy o povodni (dále jen „povodňové zprávy“), které podle zákona 254/2001 Sb., o vodách a o změně některých zákonů (vodní zákon), ve znění pozdějších předpisů, vypracovávají povodňové orgány obcí a obcí s rozšířenou působností a účastníci ochrany před povodněmi. Tyto zprávy mají podle zákona obsahovat rozbor příčin a průběhu povodně, popis a posouzení účinnosti provedených opatření, věcný rozsah a odborný odhad výše povodňových škod a návrh opatření na odstranění následků povodně.

Pro vyhodnocení povodně v červnu 2013 byly k dispozici především zprávy krajů a zprávy obcí s rozšířenou působností (dále jen „ORP“), které byly postiženy povodněmi. Dále bylo čerpáno z povodňových zpráv jednotlivých složek integrovaného záchranného systému (dále jen „IZS“).

Zdravotní dopady byly vyhodnocovány především na základě povodňové zprávy Ministerstva zdravotnictví, která představuje souhrn informací zpracovaných jednotlivými Krajskými hygienickými stanicemi (dále jen „KHS“).

2. ZTRÁTY NA LIDSKÝCH ŽIVOTECH

Tab. 2.1 – Počty úmrtí v souvislosti s povodněmi v červnu 2013 v jednotlivých krajích

Kraj	Datum	Lokalizace	Příčina
Jihočeský	7.6.	Herbertov, ORP Český Krumlov	převržený raft na řece Vltavě (2 osoby)
Celkem kraj	2		
Královéhradecký	2.6.	ORP Trutnov	utonulý v řece Úpě
	4.6.	ORP Trutnov	utonulý v řece Malé Labe
	2.6.	ORP Hradec Králové	utonulý vodák v řece Metuji
Celkem kraj	3		
Plzeňský	31.5.	Měčín, ORP Klatovy	utonulý v odtokové rouře
	9.6.	Žichovice, ORP Klatovy	utonulý vodák v řece Otavě
	16.6.	Plzeň - Koterov, Plzeň	utonulý v řece Úslavě
Celkem kraj	3		
Středočeský	2.6.	Třeбенice, ORP Lovosice	pád podmáčené chaty (2 osoby)
	3.6.	Průhonice, Praha	pád podmáčeného stromu
	14.6.	Černošice, ORP Černošice	vodák utonulý v řece Berounce
	21.6.	Lašovice, ORP Rakovník	utonulý v Lašovickém potoce
	3.6.	Mokřany, ORP Benešov	utonulý v Janovském potoce
	3.6.	Cerhenice, ORP Kolín	pracovník ČEZ, zásah proudem
Celkem kraj	7		
Ústecký	5.6.	Vysoká Pec, ORP Chomutov	žena utonula při záchraně psa v Podkrušnohorském přivaděči
Celkem kraj	1		
CELKEM	16		

Při povodních v červnu 2013 nebo v přímé souvislosti s nimi bylo hlášeno celkem 16 úmrtí (12 osob utonulo, 4 osoby zemřely v důsledku vzniklé situace – Tab. 2.1). Minimálně 5 úmrtí lze označit za zcela zbytečné. Jedná se o případy neukázněných vodáků, kteří se pokoušeli o splutí rozvodněných toků.

3. EVAKUACE OSOB A MAJETKU

Při povodních v červnu 2013 bylo v průběhu záchranných prací evakuováno více jak 26 tis. osob (Tab. 3.1), z toho bylo (řízeně) evakuováno za účasti hasičů 8 003 osob a za účasti policistů 12 513 osob. Zbývající osoby byly (řízeně) evakuovány za účasti samosprávy obcí nebo se evakovaly samovolně. Nejvíce obyvatel bylo evakuováno ve Středočeském a Ústeckém kraji (více než 10 tis. osob v každém). Přes 1 tis. osob bylo evakuováno v hlavním městě Praze. Bezprostředně zachráněno bylo 618 osob. V souvislosti s povodněmi bylo přijato 51 100 hovorů tísňového volání na linky 112 a 150.

Evakuace se (podle zpráv jednotlivých ORP) týkala celkem 105 obcí v 7 krajích a hlavního města Prahy (Tab. 3.2, Obr. 3.1). Přesný počet evakuovaných osob v jednotlivých obcích nebyl často ve zprávách uveden. V těchto případech se však většinou jednalo o evakuaci jednotlivců (např. zpráva typu: byla evakuována jedna nemovitost apod.). Ve zprávě ORP Vlašim byla pouze uvedena zmínka, že na území ORP došlo k evakuaci bez bližší specifikace místa.

Tab. 3.1 – Počty evakuovaných osob v jednotlivých krajích při povodních v červnu 2013

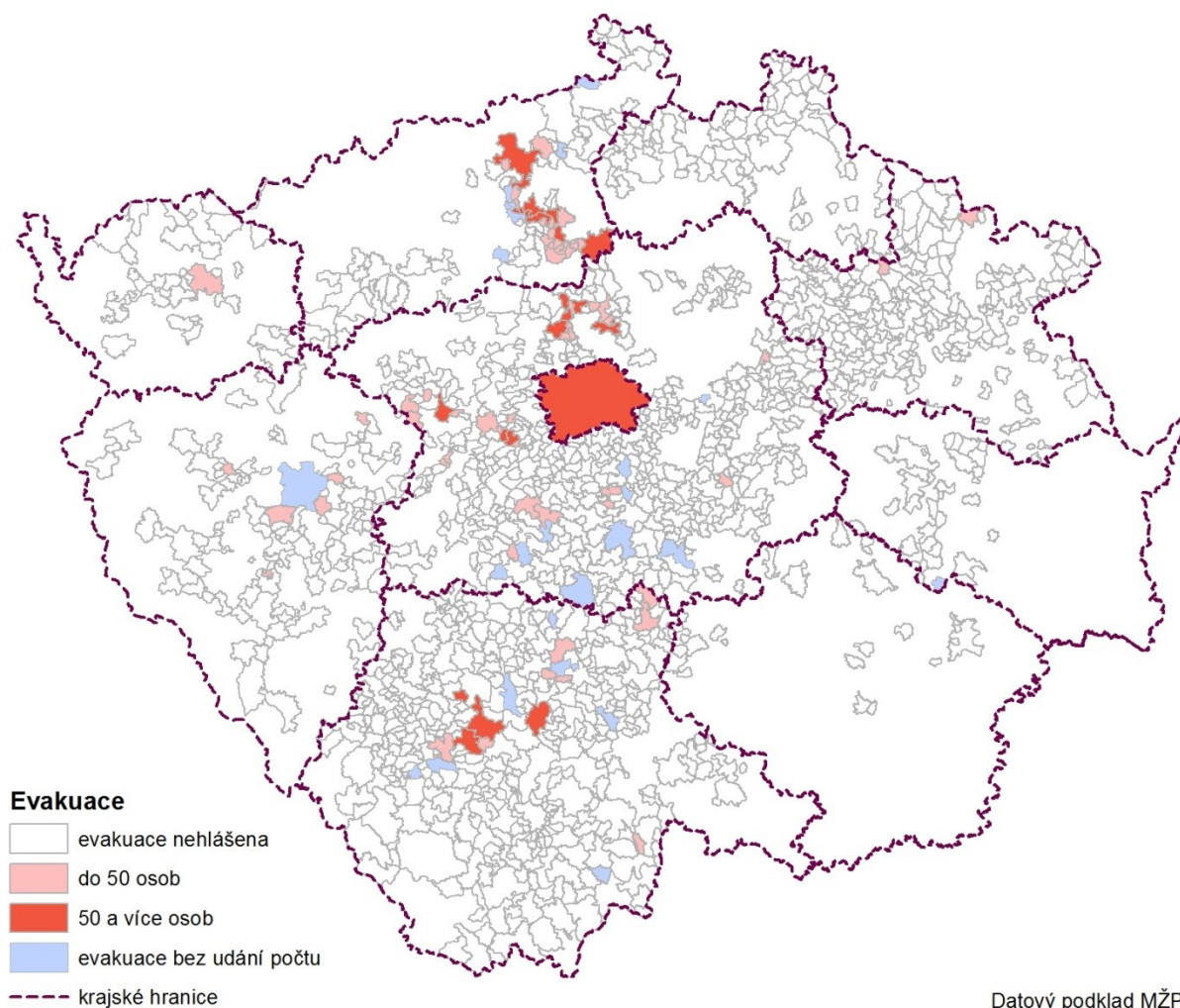
Kraj	Zachráněné osoby	Evakuované osoby
	počet	
Jihočeský	45	847
Královehradecký	58	125
Liberecký	9	9
Plzeňský	6	31
Středočeský	131	12 128
Ústecký	190	11 997
Praha	179	1 279
Celkem	618	26 416

Mezi evakuovanými objekty byly i objekty učené k rekreaci nebo ke krátkodobému pobytu. Jako např. kemp rockového festivalu v Plzni, autokemp v Karlštejně, chatové osady v okolí Berounky, kemp v Milešově, škola v přírodě ve Svatém Jáně apod.

Kromě obytných domů byla také evakuována zařízení sociálních a zdravotních služeb, jako např. Domov pro seniory v Berouně, areál Domova sociálních služeb v Zásnukách, azylový dům v Litoměřicích, základna rychlé záchranné služby v Lovosicích a další.

Tab. 3.2 – Počty obcí v jednotlivých krajích a ORP, kde byla provedena evakuace.

Kraj/ORP	Počet obcí	Kraj/ORP	Počet obcí
Jihočeský	20	Středočeský	39
Milevsko	1	Benešov	3
Písek	3	Beroun	6
Prachatice	2	Český Brod	1
Soběslav	1	Dobříš	2
Tábor	7	Hořovice	2
Trhové Sviny	1	Kralupy nad Vltavou	8
Třeboň	1	Kutná Hora	1
Týn nad Vltavou	1	Neratovice	4
Vodňany	3	Nymburk	1
Karlovarský	1	Příbram	1
Karlovy Vary	1	Rakovník	4
Královéhradecký	2	Říčany	1
Nová Paka	1	Sedlčany	4
Trutnov	1	Vlašim	1
Pardubický	1	Ústecký	34
Hlinsko	1	Děčín	2
Plzeňský	7	Litoměřice	12
Klatovy	1	Lovosice	5
Kralovice	1	Roudnice nad Labem	11
Plzeň	3	Ústí nad Labem	4
Stod	1	Hlavní město Praha	1
Stříbro	1		
Celkový součet			105



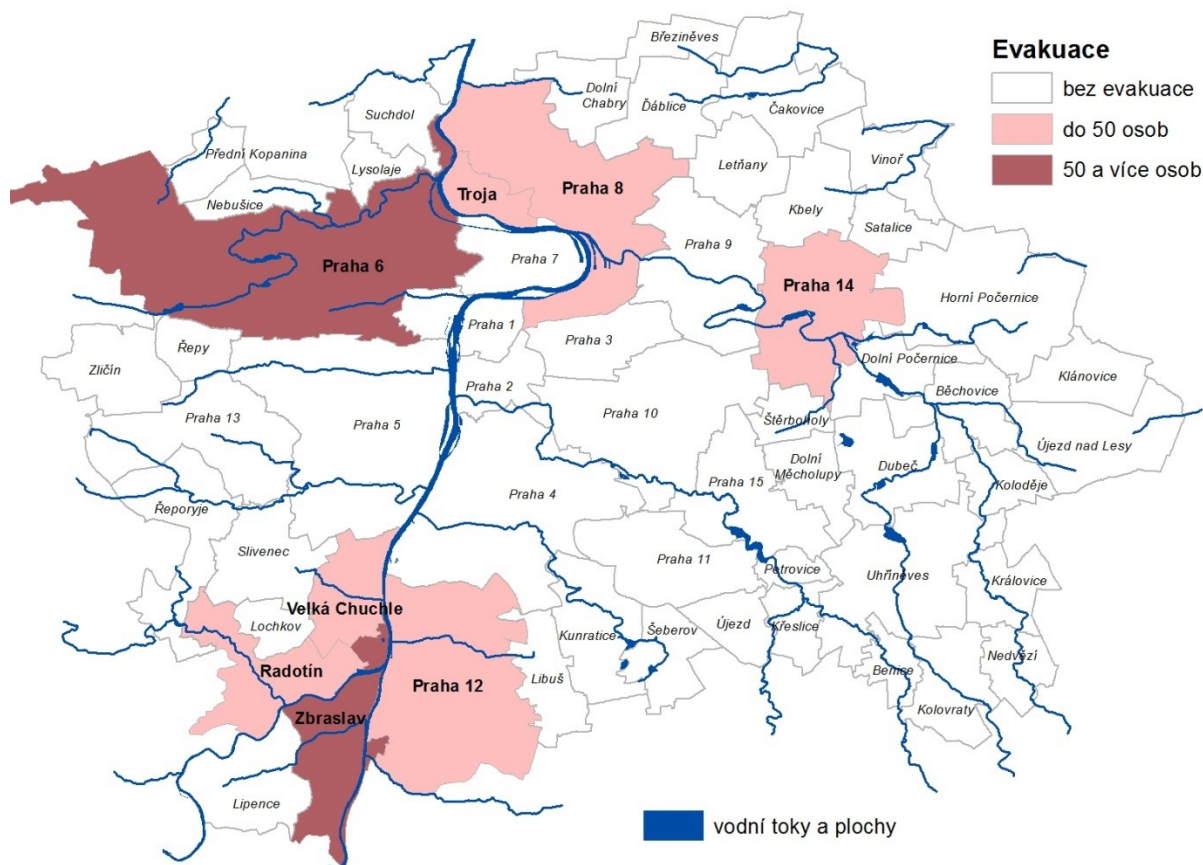
Obr. 3.1 – Přehled obcí, kde byla provedena evakuace

Povodněmi v červnu 2013 byla zasažena velká část území hlavního města Prahy. Došlo k rozlítí toků Vltavy, Berounky, Rokytky, Botiče a dalších. V Praze bylo evakuováno téměř 1 300 osob. Většina z nich byla evakuována z městských částí Praha 6 a Praha - Zbraslav (550, resp. 461 osob). Další evakuace proběhly v městských částech Praha - Troja, Praha 8, Praha 12, Praha 14, Praha 16 a Praha - Chuchle (Obr. 3.2). Mezi evakuovanými objekty byla např. Nemocnice na Františku, která se nachází přímo na nábřeží. Dále musela být evakuována zvířata v Zoologické zahradě.

3.1 Letecká evakuace

Letecká podpora Policie ČR a HZS byla zaměřena převážně na záchranu a evakuaci osob ze zatopených domů či vodou odříznutých oblastí. Dne 2. června 2013 bylo evakuováno 10 osob. V obci Horní Olešnice byla ze zatopeného domu evakuována jedna osoba, další osoby v hotelu v Hostinném evakuaci odmítly. V průběhu dne pak vrtulníky evakovaly další osoby ze zaplavených objektů v Miškovcích a Kouřimi.

Dne 3. 6. 2013 bylo vrtulníkem evakuováno dalších 6 osob, a to ze zatopené maringotky v Lahovicích, z objektu v Chuchli, chaty v údolí řeky Berounky a budovy v Dolanech. Některé osoby, pro které byl vyslán vrtulník, evakuaci odmítly.

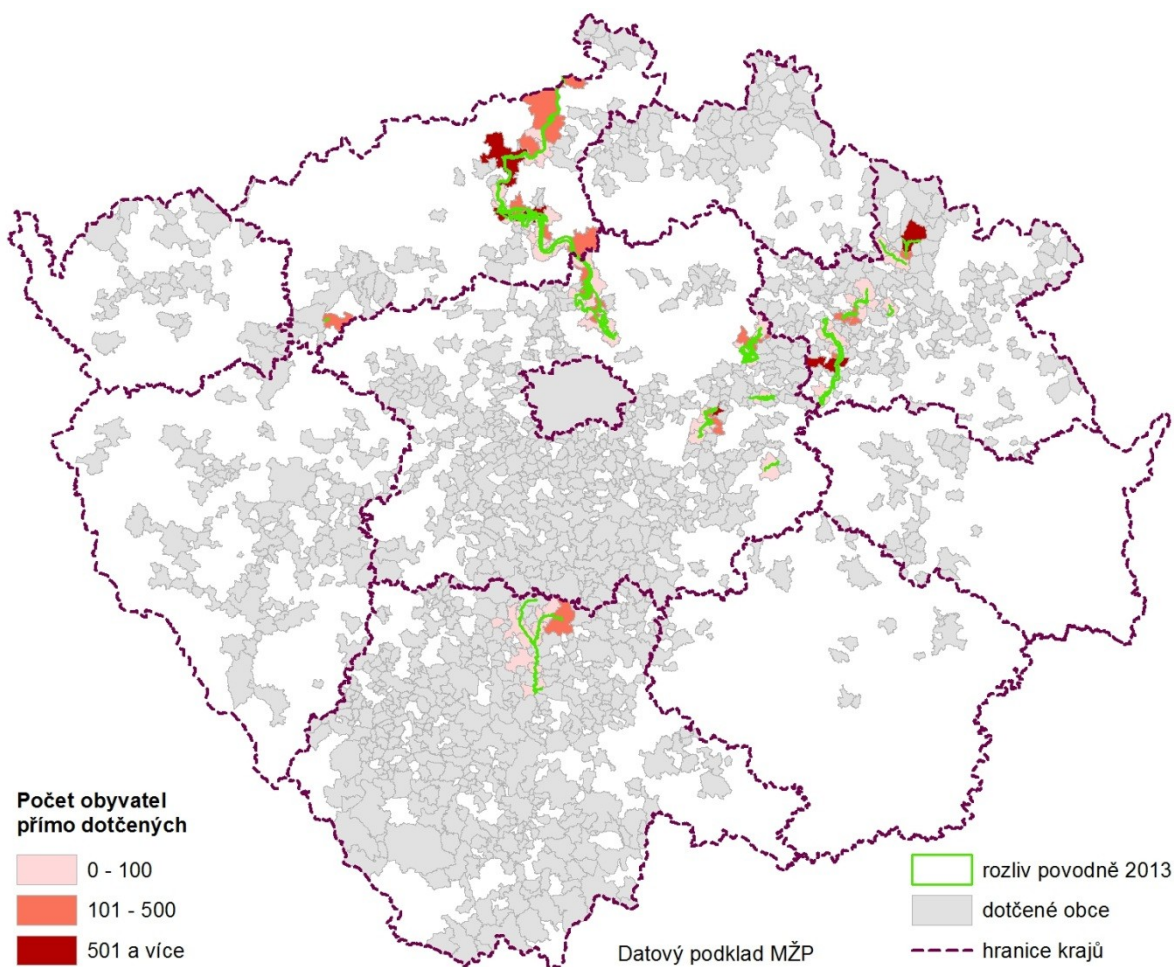


Obr. 3.2 – Evakuace na území hlavního města Prahy

4. OBYVATELÉ PŘÍMO DOTČENÍ POVODŇOVOU UDÁLOSTÍ

Počet obyvatel přímo dotčených povodňovou událostí v červnu 2013 byl zjišťován na základě výstupů dílčího úkolu *Rozsah a dokumentace zaplavených území* projektu *Vyhodnocení povodní v červnu 2013*. Ty byly stanoveny pro toky Labe, Ohře (na soutoku s Labem), Blšanky, Vltavy, Lužnice a další menší toky především v povodí horního a středního Labe.

Těmito rozlivy byly z datové sady Budovy s číslem domovním z Registru sčítacích obvodů a budov (správce Český statistický úřad; poskytnuto Ministerstvem životního prostředí) vybrány objekty přímo dotčené povodní v červnu 2013. U každého definičního bodu budovy s číslem popisným byly doplněny počty trvale bydlících obyvatel. Pro jednotlivé obce pak byla vypočtena suma osob trvale bydlících v objektech, které se nacházejí v rozlivech stanovených pro povodně v červnu 2013 (Obr. 4.1).



Obr. 4.1 – Počty obyvatel přímo dotčených rozlivy stanovenými pro povodně v červnu 2013

V obcích na Obrázku 4.1 bylo celkem přímo dotčeno přes 14 tis. obyvatel. Vzhledem k rozsahu území dotčeného povodněmi v červnu 2013 je evidentní, že celkový počet přímo dotčených obyvatel byl mnohem větší. Tuto konečnou hodnotu nelze stanovit i z důvodů, že část území byla postižena povodněmi z přívalových srážek. Při tomto typu povodněmi lze jen velmi těžko vyhodnotit rozsah postiženého území.

5. DOPRAVNÍ OMEZENÍ ZPŮSOBENÉ POVODNĚMI

V souvislosti s povodněmi bylo vyhlášeno téměř 100 různých dopravních uzávěr a výluk (Tab. 5.1 a 5.2). Z nich přes 80 silnic jednotlivých tříd a 8 železničních tratí (Obr. 5.1). Uvedený výčet zahrnuje informace o dopravních omezeních uváděných především v povodňových zprávách ORP, kde často není zmiňována krátkodobá neprůjezdnost zaplavených místních komunikací v jednotlivých obcích.

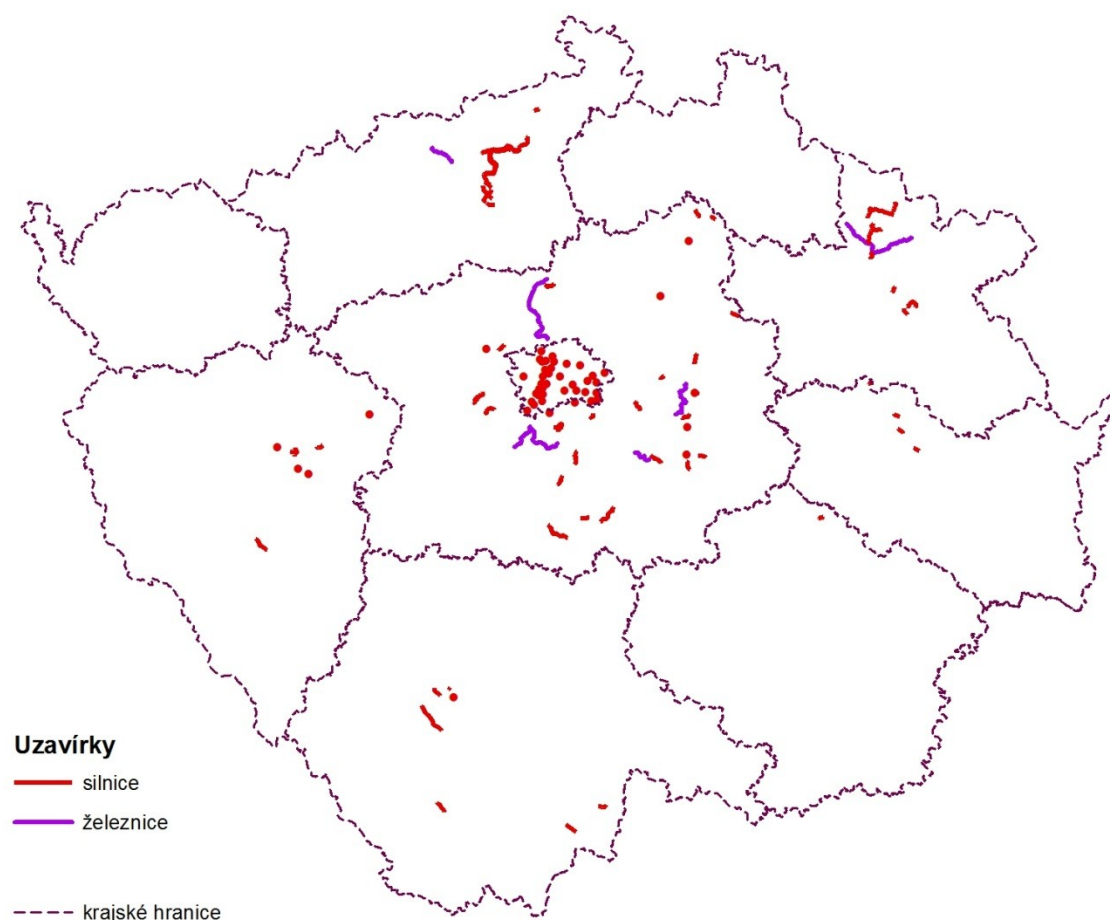
V silniční dopravě bylo nejvíce omezení ve Středočeském a Ústeckém kraji. Ve Středočeském kraji bylo uzavřeno minimálně 30 úseků silnic, v Ústeckém pak byla významně omezena doprava na obou březích Labe v úseku Lovosice – Ústí nad Labem – Děčín. Podrobný výčet uzavřených komunikací je uveden v Příloze 1.

Tab. 5.1 - Omezení silniční dopravy v krajích v souvislosti s povodněmi v červnu 2013

Kraj	Počet uzavřených komunikací
Jihočeský	7
Královehradecký	13
Středočeský	30
Pardubický	3
Plzeňský	11
Středočeský	4
Vysočina	1
Ústecký	15

Tab. 5.2 – Omezení železniční dopravy v souvislosti s povodněmi v červnu 2013

Kraj	Trat'	Úsek	Popis
Královehradecký	1401	Trutnov - Kunčice nad Labem	porušení propustku pod tratí - Hostinné
Středočeský	012	Pečky - Kouřim	zaplavená trať
	091	Vraňany - Roztoky u Prahy	omezení provozu
	210	Vrané nad Vltavou – Jílové u Prahy/Čisovice	sesuv trati, stromy na trati
	210	Luka pod Medníkem - Jílové u Prahy	důvod neuveden
	212	Samechov – Sázava – Černé Budy	stromy na trati
Ústecký	097	Teplice – Úpořiny – Lovosice	sesutí svahu na trať
	131	Ústí nad Labem, hl. nádraží - Ústí nad Labem, západ	hlavní nádraží uzavřeno



Obr. 5.1 – Dopravní omezení v souvislosti s povodněmi v červnu 2013

Dopravní uzávěry v souvislosti s povodněmi v červnu 2013 postihly ve velké míře i hlavní město Prahu. Důvodem nebylo jen přímé zaplavení komunikací, ale také výstavba protipovodňových opatření. Významným způsobem došlo k omezení pražské hromadné dopravy. Jednalo se především o přerušení provozu některých tramvajových linek, autobusových linek a uzavření některých stanic metra. Mimo provoz byla lodní doprava a lanová dráha. Podrobný výčet uzavřených ulic a rozsah omezení hromadné dopravy v Praze je chronologicky uveden v Příloze 2.

6. TRESTNÁ ČINNOST V SOUVISLOSTI S POVODŇEMI

Povodňové události s sebou nesou i negativní společenské jevy, jako je např. páchaní různých typů trestné činnosti. Jedná se především o rabování objektů v evakuovaném území, popř. krádeže. Při povodních v červnu 2013 zaznamenala Policie ČR následující trestné činy:

3. června 2013

RABOVÁNÍ - Kralupy nad Vltavou, ÚO Mělník, ul. Havlíčkova, pokus o vloupání do rodinného domu v evakuované oblasti.

RABOVÁNÍ - Chotutice, ÚO Kolín, neznámý pachatel odcizil z rodinného domu v evakuované oblasti zlaté šperky v hodnotě asi 10 000 Kč.

PORUŠENÍ POVINNOSTI PŘI HROZIVÉ TÍSNĚ - Mlékojedy, ÚO Litoměřice, provozovatel ubytovny nereagoval na nařízenou evakuaci, nijak neorganizoval a nezajišťoval ubytovaným žádné náhradní bydlení.

RABOVÁNÍ - Ústí nad Labem, ul. Žitná a Hlavní, v evakuované oblasti vniknutí na pozemek rodinného domu a odcizení kovového materiálu v hodnotě 1 000 Kč; následné vniknutí na pozemek společnosti ALMOND.

4. června 2013

RABOVÁNÍ - Praha 1, ul. Žatecká, odcizení batohu s osobními věcmi z vozidla. Celková škoda asi 4 000,-Kč.

RABOVÁNÍ - Ústí nad Labem – Krásné Březno, ul. Pekařská, v domě v evakuované oblasti se pokusil o vniknutí do bytu. Způsobená škoda asi 4 000,-Kč.

5. června 2013

RABOVÁNÍ - Praha 8, V Zámčích, ze zatopeného domu odcizení elektroniky (mixážní pult, repro bedny, mikrofony, kytary), kompresoru a výčepního zařízení, které byly nastěhovány před povodní do patra. Škoda asi 2 300 000 Kč.

6. června 2013

RABOVÁNÍ - Počeplice, ÚO Litoměřice, neznámý pachatel prorazil pracovním strojem stěnu budovy zahradní chaty a odcizil televizor a pračku. Škoda na odcizených věcech asi 6 000 Kč. Celková škoda asi 156 000 Kč.

RABOVÁNÍ - Ústí nad Labem, ul. Obvodová, odcizení nafty z vozidla FORD Tranzit. Celková škoda 2 800 Kč.

7. června 2013

RABOVÁNÍ - Lovosice, ÚO Litoměřice, vnikl střechou do skladu Českých přístavů a.s. Škoda asi 1 200 Kč.

8. června 2013

RABOVÁNÍ – Mlékojedy, ÚO Litoměřice, vniknutí rozbitým oknem do rodinného domu, odcizení drobných mincí v hodnotě 3 000,-Kč. Celková škoda asi 5 000 Kč.

9. června 2013

RABOVÁNÍ - Praha 5, ul. Lahovská, odcizení 2 ks vysazených dveří v rodinném domě. Škoda asi 19 000 Kč.

RABOVÁNÍ - Bohušovice nad Ohří, ÚO Litoměřice, vloupání do 3 chat a pokus o vloupání do 2 chat v zahrádkářské kolonii v zaplavené oblasti. Odcizení kalového čerpadla, náradí a zahradní techniky v hodnotě asi 24 000 Kč,

RABOVÁNÍ - Řevnice, ÚO Praha venkov západ, vloupání do nákladního auta AVIA v zaplavené oblasti.

FYZ. NAPADENÍ - Údlice, ÚO Chomutov, napadení ranou pěstí do obličeje starosty obce, protože, dle názoru útočnicka, z důvodu nečinnosti starosty byl jeho dům zaplaven vodou. Starosta ošetřen s lehkým zraněním (zlomenina nosu).

RABOVÁNÍ - Krásné Březno, ÚO Ústí nad Labem, vloupání do chaty, v zaplavené oblasti a odcizení zde věci v hodnotě asi 27 000 Kč

10. června 2013

RABOVÁNÍ - Ústí nad Labem, ul. Sibiřská, vloupání do vozidla ŠKODA Roomster, zaparkovaného v zaplavené, škoda asi 1 500 Kč

11. června 2013

RABOVÁNÍ - Ústí nad Labem, ul. kpt. Jaroše, vloupání do osobního auta a pokus o odcizení navigace. Způsobená škoda 15 000 Kč.

RABOVÁNÍ - Ústí nad Labem, ul. Na Sklípku, pokus o vniknutí do budovy. Způsobená škoda 500 Kč.

RABOVÁNÍ - Ústí nad Labem, ul. Kekulova, vloupání do osobního auta a odcizení autorádia a notebooku. Způsobená škoda 4 000 Kč.

RABOVÁNÍ - Ústí nad Labem, ul. Na Sklípku, vloupání do opuštěného RD a odcizení 1 ks radiátoru.

RABOVÁNÍ - Ústí nad Labem, ul. Milešovská, zadržení dvou osob na zahradě u rodinného domu, odcizení plechových desek.

RABOVÁNÍ - Ústí nad Labem, ul. Peškova, odcizení osobního automobilu Škoda Octavia. Škoda asi 462 000 Kč.

RABOVÁNÍ - Ústí nad Labem, ul. Glenova, odcizení velkého množství novin a časopisů, škoda 1 400 Kč; vloupání do tří osobních automobilů.

12. června 2013

RABOVÁNÍ - Putim, ORP Písek, odcizení 4ks železných vrat v zaplavené oblasti. Škoda asi 20 000 Kč.

13. června 2013

KRÁDEŽ - Praha , ul. K Sádkám, ze zatopené služebny Městské policie Praha Lahovice mohl neznámý pachatel odcizit 1 kus služební pistole ČZ 75D. Vlivem povodní došlo k rychlému zatopení okrsku, odkud Městská policie Praha nestihla evakuovat všechny služební zbraně a 6 kusů zde ponechala. Po opadnutí vody nalezeno a zajištěno 5 kusů Poříčním oddílem KŘP hl. m. Prahy, 1 kus nebyl nalezen.

KRÁDEŽ - Praha 7, ul. Jankovcova, odcizení kovových patek od povodňových zábran. Škoda asi 6 000 Kč.

16. června 2013

KRÁDEŽ – Terezín, ORP Litoměřice, z evakuované záplavové oblasti města byla z pozemku rodinného domu odcizena rozbrušovačka NAREX, prodlužovací kabel na cívce v délce 50 m, elektrický kabel CYKY 4 x 2,5, v délce 4 m. Škoda asi 4 300Kč.

17. června 2013

KRÁDEŽ Nučičky, ORP Litoměřice, v zaplavené oblasti v době vyhlášeného stavu nouze odcizení kovového spojovacího materiálu.

Celkem bylo evidováno 29 případů z toho: 23x rabování, 1x fyzické napadení, 1x porušení povinnosti při hrozivé tísni, 4x krádež.

7. ZDRAVOTNÍ DOPADY POVODNÍ

7.1 Dopady na vodní zdroje

Jedním z významných dopadů povodní na obyvatelstvo je možnost znečištění vodních zdrojů při jejich zaplavení, popř. narušení dodávek pitné vody. Ta může být způsobena poškozením vlastního vodovodního potrubí, nebo poškozením objektů nezbytných pro zásobování pitnou vodou, jako jsou úpravný vody, vodojemy apod.

Při povodních v červnu 2013 bylo zasaženo nebo ohroženo celkem 210 vodovodů zásobujících celkem 36 572 obyvatel, z toho v 87 vodovodech bylo omezeno nebo zcela

zakázáno používání vody z vodovodů k pitným účelům, 123 vodovodů bylo ohroženo. Dále byly při povodních zaplaveny individuální studně i studně pro obecní vodovody. V povodňových zprávách (především ORP) bylo uvedeno zasažení zdrojů pitné vody ve 102 obcích postižených povodněmi v červnu 2013, z toho polovina těchto obcí leží ve Středočeském kraji, více než čtvrtina v kraji Jihočeském (Tab. 7.1, Obr. 7.1).

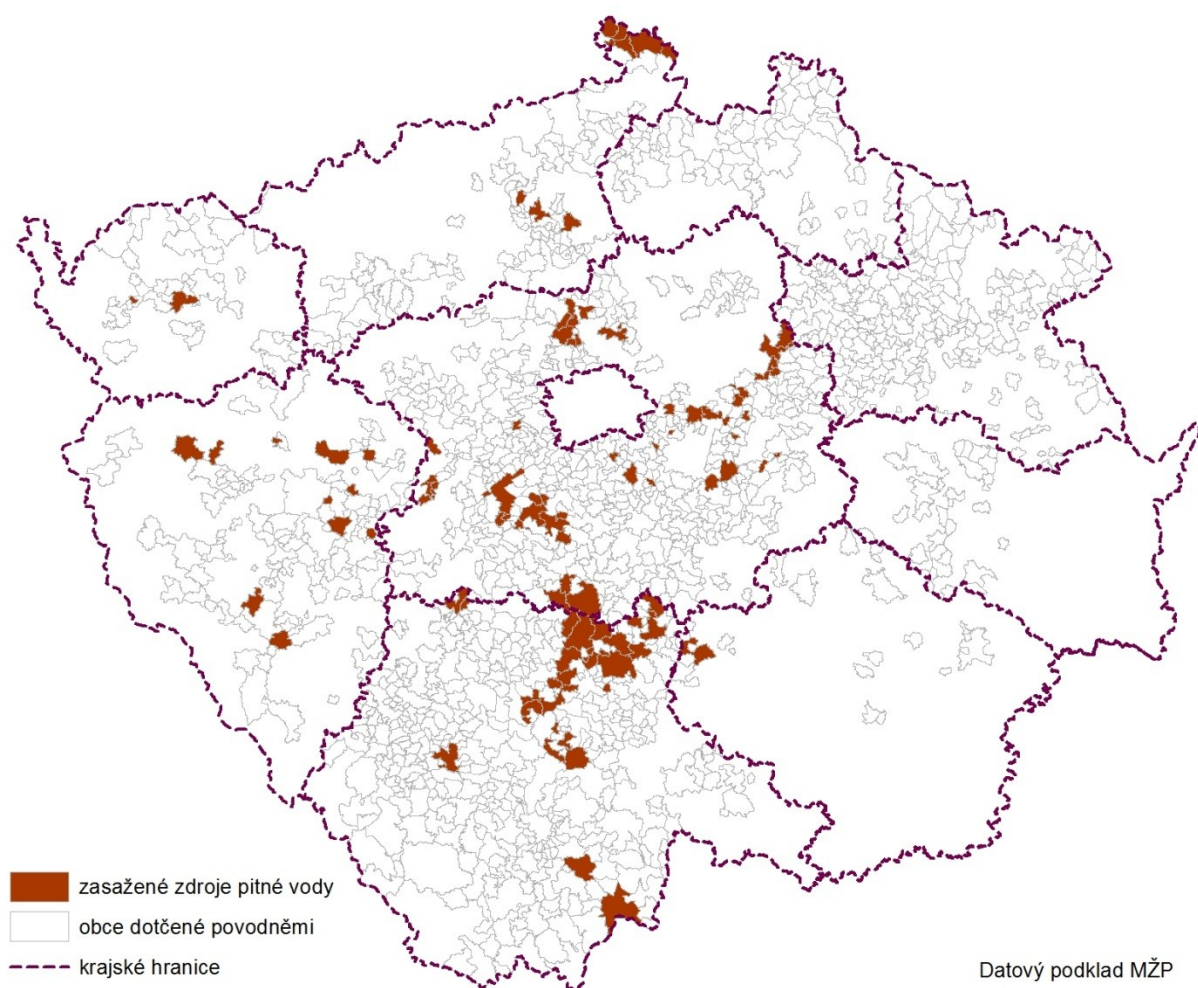
Zdravotními ústavy bylo odebráno celkem 2 988 vzorků z individuálních zdrojů pitné vody. Nebyla zaznamenána žádná epidemie z pitné vody.

Tab. 7.1 – Počty obcí v krajích a ORP, kde bylo hlášeno zasažení zdrojů pitné vody, popř. omezení její dodávky.

Kraj/ORP	Počet obcí	Kraj/ORP	Počet obcí
Jihočeský	27	Středočeský	52
Písek	2	Beroun	1
Tábor	18	Český Brod	4
Trhové Sviny	2	Dobříš	9
Týn nad Vltavou	4	Hořovice	7
Vodňany	1	Kolín	7
Karlovarský	2	Kralupy nad Vltavou	7
Sokolov	2	Neratovice	1
Plzeňský kraj	11	Nymburk	8
Klatovy	2	Říčany	4
Nýřany	2	Sedlčany	4
Plzeň	2	Ústecký	9
Rokycany	3	Litoměřice	3
Stříbro	2	Rumburk	6
		Vysočina	1
		Pacov	1
Celkový součet			102

Krajské hygienické stanice (KHS) provedly po povodni a před zahájením provozu 131 revizí stavu přírodních koupališť, podle vývoje situace došlo v součinnosti s provozovateli k posunutí termínu zahájení provozu. U koupacích oblastí bylo v zasažených oblastech dočasně zveřejněno varování před koupáním. Na vodních nádržích Kamýk a Slapy byl z preventivních důvodů vyhlášen dočasný zákaz koupání v období 14. 6. až 4. 7. 2013. Hlavním důvodem byl velký úhyn ryb (několik stovek tun), které zamořily tyto nádrže.

Za dobu povodně byl zasažen pouze jeden přírodní léčivý zdroj, kde došlo k dočasnému zalití ložiska peloidu (rašeliny). Tímto incidentem byla zasažena i skládka natěžené suroviny, která byla také kompletně kontaminována. Vzhledem k rychlému průběhu události nemohlo dojít k zásadnějšímu zasažení hlubších částí ložiska povodňovou vodou. Lze předpokládat, že nízké teploty během zimních měsíců pomohou dosáhnout normálních hodnot mikrobiálního oživení kontaminovaného ložiska peloidu. Další těžba v tomto ložisku, která se předpokládá v 1. čtvrtletí roku 2014, je podmíněna analýzou reprezentativního vzorku, kterou provedou Referenční laboratoře přírodních léčivých zdrojů.



Obr. 7.1 – Lokalizace zasažených zdrojů pitné vody uvedených v povodňových zprávách

7.2 Ochrana zdraví obyvatelstva

V červnu 2013 bylo povodněmi zasaženo celkem 352 provozoven stravovacích služeb, ve většině případů se jednalo pouze o sklepní prostory. Provozovny společného stravování, u nichž došlo k zasažení záplavovou vodou, byly uzavřeny. Týkalo se to především prodejních stánků občerstvení a víkendových provozoven a výčepů v rekreačních oblastech.

Povodněmi byly dotčeny i potravinářské podniky, i když rozsah nebyl významný a potraviny nebyly ve větší míře zasaženy. V případě jednoho výrobního potravinářského podniku došlo ke kontaminaci vlastní studny, kde byla KHS nařízena sanitace.

Červnové povodně měly za následek uzavření celkem 52 mateřských škol, 60 základních a středních škol a 16 jiných typů školských zařízení. V postižených oblastech byl zjišťován a kontrolován stav školských zařízení, včetně jejich kuchyní, s důrazem na zásobování pitnou vodou, podmínky provozu a sanaci zasažených prostor. Ve vybraných školských zařízeních byla v průběhu povodně zřízena evakuační centra. Školní jídelny při těchto základních školách připravovaly stravu pro evakuované osoby a pracovníky podílející se na sanačních a úklidových pracích. Pro žáky některých povodněmi zasažených mateřských škol byly do konce školního roku zajištěny pobyty v základních školách, rekreačních nebo lázeňských zařízeních, omezené provozy některých mateřských škol byly provizorně přesunuty do náhradních prostor. Před znovuzahájením provozu těchto zařízení byly provedeny kontroly způsobilosti k dalšímu provozu.

Po opadnutí povodňové vody bylo třeba řešit sanaci venkovních hracích ploch, a to ve spolupráci s jejich provozovateli. V řadě případů byla provedena celková výměna písku v pískovištích i na dopadových plochách.

Dále také proběhl monitoring lokalit a zařízení dětské letní rekreace v zasažených oblastech. Následně byla kontrolována připravenost na konání akcí v letní sezóně. V několika případech byl řešen náhradní způsob zajištění zásobování akce pitnou vodou, protože obvykle využívaný zdroj byl zaplaven a kvalita vody neodpovídala hygienickým požadavkům.

Povodně v červnu 2013 také zasáhly 106 průmyslových, zemědělských a dalších objektů dozorovaných pracovníky KHS odboru hygieny práce. Nejvíce objektů (63) bylo zasaženo v hlavním městě Praze, kde byla zaplavena např. zoologická zahrada nebo muzeum. V zaplavených oblastech byly zasaženy především drobné provozovny jako např. truhlárny, kamenictví, autoservisy, zahradnictví apod. Některé větší výrobní závody byly zasaženy na území Středočeského a Ústeckého kraje. Ve Středočeském kraji bylo sledováno cca 27 větších podniků zaměřených především na chemickou výrobu. V první fázi byla nejhorší situace v okrese Mělník, kde došlo k zatopení areálů Spolana Neratovice, Styl Neratovice, Pola Neratovice a ČEZ Horní Počápy. Velká pozornost byla také věnována Ústavu jaderného výzkumu v Řeži. Jeho areál nebyl přímo zasažen povodní, ale voda se dostala do některých objektů průsaky. V době povodní byly oba výzkumné reaktory v plánované odstávce. Průnikem dešťové vody byly také zasaženy montážní haly ŠKODA auto a.s. – nedošlo k přerušení výroby.

V Ústeckém kraji bylo zasaženo celkem 18 větších průmyslových objektů v okresech Litoměřice, Ústí nad Labem a Děčín - např. Loděnice v Lovosicích, lodní překladiště v Ústí nad Labem a Děčíně, průmyslový areál v Boleticích nad Labem a další. K zasažení velkých chemických podniků v Lovosicích a Ústí nad Labem naštěstí nedošlo.

7.3 Kalamita popovodňových komárů

Jako jeden z následků povodňových událostí v letních měsících je výskyt komáří kalamity. Ve snaze zabránit nebo alespoň omezit přemnožení komáří populace byl prováděn epidemiology KHS intenzivní monitoring známých a předpokládaných líhnišť komárů - několikrát týdně na více než 150 zaplavených lokalitách. Národní referenční laboratoř pro desinsekcii a deratizaci Státního zdravotního ústavu zajišťovala diagnostiku vývoje larev a konzultační činnost při přípravě opatření proti nadměrnému výskytu komárů.

Ministerstvo zdravotnictví zajistilo dovoz 900 kg larvicidního prostředku (VectoBac) do České republiky. Jihomoravský kraj (rozhodnutím hejtmána) poskytl postiženým oblastem ze svých zásob 250 kg tohoto přípravku.

Larvicidním přípravkem bylo ošetřeno území o ploše okolo 255 500 m². Postřik na dospělé komáry byl proveden na ploše o velikosti přibližně 401 500 m². Na desinsekcii komárů bylo spotřebováno více jak 500 litrů přípravku VectoBac. Tento přípravek nezatěžuje životní prostředí (nepoškozují jiné živé organismy než komáří larvy) a nepředstavuje ani zvýšené riziko pro člověka.

Díky úsilí všech orgánů ochrany veřejného zdraví a dalších složek, podílejících se na likvidaci dopadů povodní, se epidemiologická situace v souvislosti s povodněmi nijak nezhoršila. Ojedinelé se objevila průjmová onemocnění. Hygienické stanici hl. m. Prahy byl v průběhu povodní hlášen jeden případ virové hepatitidy A a legionářské nemoci.

8. ČINNOST DOBROVOLNÍKŮ, NEZISKOVÝCH ORGANIZACÍ A PSYCHOLOGICKÁ POMOC

Při zajišťování organizace a distribuce humanitární pomoci fungovala již osvědčená, velmi dobrá spolupráce s Českým červeným křížem (nasazeno 560 členů a 1 300 dobrovolníků), organizací ADRA, Člověk v tísni, Českou katolickou charitou (kněží a 222 dobrovolníků), Diakonií Českobratrské církve evangelické (800 dobrovolníků) a řadou menších nevládních organizací. Tyto organizace však pomáhaly i při dalších důležitých činnostech (organizace a provoz evakuačních center, pomoc při obnově obydlí, finanční sbírky aj.).

Významná byla práce psychologů posttraumatických týmů. Na pomoc občanům byly zřízeny krizové informační linky a poskytována psychosociální pomoc přímo na poškozených územích, prováděná psychology HZS ČR, Policie ČR, Českým červeným křížem a dalšími nevládními organizacemi. Jak důležitá je intervenční činnost psychologické služby se prokázalo i při těchto povodních. Zkušenost je taková, že řada (zejména starších a opuštěných) obyvatel odmítá pomoc dobrovolnických organizací a odmítá komunikovat s místní samosprávou, i když úklidové a likvidační práce jsou nad jejich fyzické a technické možnosti. Cílená pomoc psychologické služby, kdy si tito obyvatelé zvyknou na přítomnost cizích lidí ve svém obydlí, otevírala cestu pro přijetí pomoci od místní samosprávy a dobrovolnických organizací. Psychosociální pomoc byla také poskytována ve střediscích evakuovaných i jako podpora starostů při řešení situací.

Podrobnější informace z této oblasti byly uvedeny pouze ve zprávách o povodni vypracovaných níže uvedenými kraji.

Jihočeský kraj

Psychologická služba HZS Jihočeského kraje se od 2. 6. 2013 aktivně podílela na psychosociální pomoci, od 3. 6. 2013 byla psychosociální pomoc realizována koordinovaně ve spolupráci s PANELem NNO (Nestátní neziskové organizace).

Psycholožka HZS Jihočeského kraje spolu s asistentkou prováděly monitoring v zasažených obcích, následně byla poskytována krizová intervence u řady rodin. První požadavky se objevily na Českokrumlovsku a v Putimi. Na psychosociální pomoci se podíleli také členové Týmu posttraumatické péče. Další požadavky na pomoc v této oblasti byly řešeny v závislosti na postupující povodni přímým kontaktem psycholožky (telefonický nebo osobní – zjišťování požadavků, vyžádání pomoci) s řediteli Územních odborů HZS Jihočeského kraje a starosty měst Tábor, Písek a Strakonice.

Byla poskytována také intervence a podpora koordinátorům NNO. Psychosociální pomoc byla poskytována vyškolenými dobrovolníky NNO, často současně s pomocí humanitární. Dále byla psychosociální pomoc poskytována dle požadavků z monitoringu dobrovolníky i profesionály (psychologové Střediska pro rodinu) dle požadavků z monitoringu. Požadavky na psychosociální pomoc a výměna zkušeností byly řešeny na večerních koordinačních schůzkách PANELu NNO, kterých se psycholožka HZS Jihočeského kraje s asistentkou pravidelně zúčastňovaly.

Královehradecký kraj

Pracovníci oddělení psychologických služeb Policie ČR společně s psychology HZS poskytovali podporu a pomoc lidem v nejhůře postižených oblastech, zejména Rudník, Svoboda nad Úpou, Hostinné a Nový Bydžov.

Humanitární organizace poskytovaly na postiženém území pomoc především formou materiální pomoci, dodávkami čistících a dezinfekčních prostředků, fyzickou pomocí jednotlivých členů a také poskytováním psychologické pomoci postiženému obyvatelstvu v zaplavených oblastech.

Středočeský kraj

V obcích Plaňany, Pečky a Kouřim (ORP Kolín) poskytly pomoc humanitární organizace, zejména Člověk v tísni a Adra. Tyto organizace přispívaly obcím a občanům postiženým povodní jak finančně, tak věcně (zejména čistícími a desinfekčními prostředky).

Ústecký kraj

Humanitární pomoc byla zajišťována po dvou liniích a to po linii obcí a ORP, kdy si obce, resp. ORP samy zajišťovaly a distribuovaly humanitární pomoc, a dále po linii Krajského úřadu Ústeckého kraje a HZS Ústeckého kraje, kdy byl materiál humanitární pomoci distribuován prostřednictvím Centra humanitární pomoci Ústeckého kraje a HZS Ústeckého kraje Česká Kamenice. Dále byl operativně zřízen sklad humanitární pomoci HZS Ústeckého kraje v Důlcích, který distribuoval materiál MV GR HZS a SSHR (Správa státních hmotných rezerv). Z improvizovaně zřízeného skladu humanitární pomoci HZS ÚK v Důlcích byl vydán majetek za cca 11 mil. Kč.

V rámci Ústeckého kraje se velice osvědčilo zřízení Centra humanitární pomoci (dále jen „CHP“) v České Kamenici. Mimo skutečnost, že materiál potřebný v první fázi povodní (pytle, násypky, holínky, lopaty, kolečka atd.) byl okamžitě k dispozici, zlepšila se díky němu i akceschopnost jednotek SDH (Sbor dobrovolných hasičů) obcí při řešení povodňové situace, kdy byly tyto sbory vybaveny prostřednictvím CHP čerpadly, elektrocentrálami, ručními pilami, ručním nářadím apod.

V prvotní fázi byly distribuovány do postižených oblastí protipovodňové pytle včetně plničků, lopaty, pláštěnky, holínky, kolečka a balená voda, následně byla distribuována čerpadla, elektrocentrály, tlakové myčky, vysoušeče apod. Krajský úřad Ústeckého kraje zakoupil do CHP materiál na humanitární pomoc postiženým obcím a jejich obyvatelům v celkové částce cca 17,5 mil. Kč.

Na území Ústeckého kraje působil PANEL humanitárních organizací, který se scházel zpočátku 3x týdně, poté 1-2x týdně (ve dnech 3., 5., 7., 11., 14. a 17.6.) Zástupkyně PANELu (o.s. Spirály příp. Dobrovolnického centra) se účastnila jednání Krizového štábu Ústeckého kraje.

V prvních dnech povodní byla jednání PANELu zaměřena na evakuaci osob s následným ubytováním a zajištěním stravy a volnočasové aktivity dětí, později se prostřednictvím členů PANELu prováděl monitoring zaplavených obcí, distribuce hygienického a materiálního zabezpečení do evakuačních center a do obcí a příp. byly řešeny individuální potřeby zasažených rodin (materiální a psychosociální pomoc). HZS ÚK zabezpečil pro tato střediska spacáky a lehátka a nasměroval pomoc psychologů HZS a Policie. Dále bylo koordinováno ve spolupráci s Českým červeným křížem efektivní rozdělení humanitárních dodávek (potravin, balená voda a hygienické potřeby). Fungovala i nevyžádaná humanitární pomoc, která byla organizována přímo dárci, bez využití krizových štábů a humanitárních organizací.

Na postiženém území ORP Děčín, Ústí nad Labem, Lovosice, Roudnice n. L., Litoměřice a Podbořany fungoval posttraumatický intervenční tým HZS Ústeckého kraje a byla zajištěna psychologická služba ve spolupráci se Zlínským a Olomouckým krajem.

9. SHRNUTÍ A DOPORUČENÍ

9.1 Shrnutí

Povodně v červnu 2013 zasáhly rozsáhlé území ČR a významnou měrou postihly obyvatelstvo postiženého území. Celkem bylo dotčeno 1 373 obcí (včetně hlavního města Prahy) v nichž celkem trvale bydlí 3,9 mil. obyvatel. Při povodních v červnu 2013 nebo v přímé souvislosti s nimi bylo hlášeno celkem 16 úmrtí (12 osob utonulo, 4 osoby zemřely v důsledku vzniklé situace). V souvislosti s povodňovými událostmi bylo evakuováno více jak

26 tis. obyvatel, nejvíce ve Středočeském a Ústeckém kraji (více než 10 tis. osob v každém). Přes 1 tis. osob bylo evakuováno v hlavním městě Praze. Evakuace byly hlášeny v celkem 105 obcích. Při povodních bylo bezprostředně zachráněno 618 osob, cca 20 osob za pomoci vrtulníků.

V souvislosti s povodněmi v červnu 2013 bylo vyhlášeno téměř 100 různých dopravních uzávěr a výluk. Z nich bylo přes 80 silnic jednotlivých tříd a 8 železničních tratí. Dopravní uzávěry postihly ve velké míře i Hlavní město Prahu. Důvodem bylo přímé zaplavení komunikací, a také výstavba protipovodňových opatření. Významným způsobem došlo k omezení pražské hromadné dopravy.

Negativním jevem spojeným s povodněmi je páchání trestné činnosti v zaplaveném území. V průběhu povodní v červnu 2013 evidovala Policie ČR celkem 29 případů z toho: 23x rabování, 1x fyzické napadení, 1x porušení povinnosti při hrozivé tísni a 4x krádež.

Při povodních v červnu 2013 bylo zasaženo nebo ohroženo celkem 210 vodovodů zásobujících celkem 36 572 obyvatel, z toho v 87 vodovodech bylo omezeno nebo zcela zakázáno používání vody z vodovodů k pitným účelům, 123 vodovodů bylo ohroženo. Dále byly při povodni zaplaveny individuální studně i studně pro obecní vodovody. Zdravotními ústavy bylo odebráno celkem 2 988 vzorků z individuálních zdrojů pitné vody. Nebyla zaznamenána žádná epidemie z pitné vody. Krajské hygienické stanice (KHS) provedly po povodni a před zahájením provozu 131 revizí stavu přírodních koupališť, podle vývoje situace došlo v součinnosti s provozovateli k posunutí termínu zahájení provozu.

V červnu 2013 bylo povodněmi zasaženo celkem 352 provozoven stravovacích služeb, ve většině případů se jednalo pouze o sklepní prostory. Provozovny společného stravování, u nichž došlo k zasažení záplavovou vodou, byly uzavřeny. Červnové povodně měly za následek uzavření celkem 52 mateřských škol, 60 základních a středních škol a 16 jiných typů školských zařízení. Pozornost byla věnována také sanaci venkovních hracích ploch.

Povodně v červnu 2013 zasáhly 106 průmyslových, zemědělských a dalších objektů dozorovaných pracovníky KHS odboru hygieny práce. Nejvíce objektů (63) bylo zasaženo v hlavním městě Praze, kde byla zaplavena např. zoologická zahrada nebo muzeum. V zaplavených oblastech byly zasaženy především drobné provozovny jako např. truhlárny, kamenictví, autoservisy, zahradnictví apod. K zaplavení větších podniků došlo především ve Středočeském a Ústeckém kraji. Byly postiženy areály Spolany Neratovice, Stylu Neratovice, Pola Neratovice a ČEZ Horní Počáply.

Dalším z možných dopadů povodňových událostí v letních měsících je výskyt komáří kalamity. Pro její odvrácení nebo omezení byl prováděn epidemiology KHS intenzivní monitoring známých a předpokládaných líhnišť komárů - několikrát týdně na více než 150 zaplavených lokalitách. Dále bylo ošetřeno území o rozloze 255 500 m² larvicidním přípravkem, postřik na dospělé komáry byl proveden na ploše o velikosti přibližně 401 500 m².

V souvislosti s povodněmi nedošlo ke zhoršení epidemiologické situace.

Při zajišťování organizování a distribuce humanitární pomoci fungovala již osvědčená, velmi dobrá spolupráce s Českým červeným křížem, organizacemi ADRA a Člověk v tísni, Českou katolickou charitou, Diakonií Českobratrské církve evangelické a řadou menších nevládních organizací. Tyto organizace však pomáhaly i při dalších důležitých činnostech (organizace a provoz evakuačních center, pomoc při obnově obydlí, finanční sbírky aj.).

Významná byla práce psychologů posttraumatických týmů. Na pomoc občanům byly zřízeny krizové informační linky a poskytována psychosociální pomoc přímo na poškozených územích, prováděná psychology HZS ČR, Policie ČR, Českým červeným křížem a dalšími nevládními organizacemi.

Povodně v červnu 2013 zasáhly plošně mimořádně velkou část území České republiky a dotkly se velkého počtu obyvatel. Ukázalo se, že opatření prováděná pro řešení krizové

situace byla dostatečná a dokázala zabránit významným událostem z hlediska sociálních a zdravotních dopadů na společnost.

9.2 Doporučení

Přestože se při povodních v červnu 2013 potvrdila funkčnost a účinnost prováděných opatření, existují v krizovém řízení stále oblasti, kterým je třeba věnovat pozornost. V legislativní oblasti chybí jasná právní stanoviska k realizaci zákonných oprávnění Policie ČR. Jedná se především o případy "splouvání osob po rozvodněných tocích". Že se jedná o stále aktuální záležitost, ukazuje fakt, že jednu třetinu úmrtí v souvislosti s povodněmi v červnu 2013 představují neukáznění vodáci, z nichž někteří přímo neuposlechli pokyny policistů.

Dále chybí jasné právní stanovisko Policie ČR a dalších orgánů v případech "odmítnutí evakuace občany", případně postup při "násilné evakuaci občanů".

Je tedy třeba vypracovat uvedená stanoviska a navrhnout takové postupy, které budou v souladu s právním řádem České republiky a přitom umožní Policii ČR (případně i dalším složkám IZS) jednat tak, aby bylo možné minimalizovat možné ohrožení obyvatel, ale také zasahujících příslušníků složek IZS.

V obecnější rovině povodňové prevence je stále trvajícím problémem povolování výstavby v záplavových oblastech, kde je následně problematická činnost policie při evakuaci i střežení majetku.

Vyhodnocování sociálních a zdravotních dopadů povodní obecně ztěžuje nedostatek srovnatelných informací. Jak již bylo uvedeno, hlavním podkladem pro tyto práce jsou povodňové zprávy, které zpracovávají povodňové orgány obcí a obcí s rozšířenou působností a účastníci ochrany před povodněmi podle § 76 zákona č. 254/2001 Sb.. Uvedený zákon ani žádný další prováděcí předpis nedefinuje přesný obsah těchto zpráv, což má za následek různou strukturu a úroveň podrobnosti informací obsažených v jednotlivých zprávách. Zpracování uceleného přehledu je pak v případě vyhodnocení větší povodně značně obtížné nebo nemožné.

Bylo by vhodné definovat základní osnovu povodňových zpráv, ve které budou jasné formulovány požadované informace (a jejich podrobnost) v oblastech, které mají předmětem dalšího vyhodnocení. Například jestli byla v obci provedena evakuace a kolika se týkala osob, jestli bylo využíváno služeb evakuačního centra a kterého, jestli bylo povodní omezeno zásobování pitnou vodou a v jakém rozsahu, kolik bylo zaplaveno soukromých/obecních studní apod.).

Třetí doporučení se týká vlastního projektu na vyhodnocení povodní, na jehož zpracování je třeba poskytnout dostatek času. Minimální doba na zpracování úkolů tohoto typu by měla být alespoň 6 měsíců. Bylo by pak možné ověřit či doplnit některé chybějící údaje a provést podrobnější analýzy následků povodní. Pro zpracování dílčích úkolů shrnujících důsledky povodní jsou rovněž nezbytné výstupy jiných dílčích úkolů (např. rozsah a dokumentace zaplavených území), které jsou řešeny souběžně.

Na základě zkušeností se zpracováním dílčích úkolů „Sociální a zdravotní dopady povodní“ a „Ekonomické dopady povodní“ se jeví jako vhodné tyto dvě problematiky spojit. Doplnují se navzájem a jeden společný text by umožnil podat ucelenější pohled na následky povodňových událostí.

SEZNAM ZKRATEK

ČCK	Český červený kříž
ČSÚ	Český statistický úřad
GŘ HZS ČR	Generální ředitelství Hasičského záchranného sboru České republiky
HZS	Hasičský záchranný sbor
IZS	Integrovaný záchranný systém
JSDHO	Jednotky sborů dobrovolných hasičů obcí
KHS	Krajská hygienická služba
MF	Ministerstvo financí
NNO	Nestátní nezisková organizace
ORP	Obec s rozšířenou působností
PČR	Policie ČR
SDH	Sbor dobrovolných hasičů
SSHR	Správa státních hmotných rezerv
SZÚ	Státní zdravotní ústav
ZS	Záchranná služba

Omezení silniční dopravy v souvislosti s povodněmi v červnu 2013

Kraj	Silnice	Úsek	Popis
Jihočeský	I/20	Radčice	omezení provozu
	II/141	Čičenice	důvod neuveden
	II/142	Bavorov - Netolice	důvod neuveden
	II/166	Kájov - Chvalšínami (část Červený Dvůr)	důvod neuveden
	III/12502	Suchdol nad Lužnicí – Klikov	důvod neuveden
	III/14118	Vodňany - Krašovice	důvod neuveden
		Petříkov – Jakule	důvod neuveden
Královehradecký			
	I/14	Rudník	důvod neuveden
	II/296	Svoboda nad Úpou	důvod neuveden
	II/297, III/2961	Janské Lázně	důvod neuveden
	II/325	Arnultoce - Hostinné	důvod neuveden
	II/325	Vestřev - Debrné	důvod neuveden
	III/284	Šárovcova Lhota	důvod neuveden
	III/298	Vysoká nad Labem - Opatovice nad Labem	důvod neuveden
	III/299	Heřmanice - Běluň	důvod neuveden
	III/299	Hořenice – Jaroměř	důvod neuveden
	III/307	Dolany – Krabčice	důvod neuveden
	III/328	Rožďalovice	důvod neuveden
Pardubický	II/322	Dolní Roveň (část Komárov)	důvod neuveden
	III/29817	Dolní Ředice	důvod neuveden
	III/30520	Trusnov	uzavřen podjezd pod železnicí
Plzeňský	III/11760	Červené Poříčí - Třebýcinka	důvod neuveden
	III/18014	Dýšina - Nová Huť	důvod neuveden
	Dýšina	ulice Mlýnská, K Řece, U jezu (část), most v ulici Ke koupališti	
	komunikace v Plzni		
		ulice Družstevníků	důvod neuveden
		ulice Luční	důvod neuveden
		ulice Pod Chalupami	důvod neuveden
		most Jateční	mimo hromadnou dopravu
	ulice Chrástecká, Cvokařská, Doubravecká		
Středočeský	I/15	Lovosice směr Terezín	důvod neuveden
	I/30	Lovosice směr Ústí nad Labem	důvod neuveden
	II/105, III/1051	Psáry	zaplavená
	II/107	Týnec nad Sázavou	odplavená část vozovky
	II/275	Brodce – Horky nad Jizerou	zaplavená
	II/276	Bakov	zaplavená

Kraj	Silnice	Úsek	Popis
	II/277	Mohelnice nad Jizerou	zaplavená
	II/336	Uhlířské Janovice	zaplavená
	II/337	Onomyšl	zaplavená
	III/0031	Dolní Břežany	zaplavená
	III/00323	Voděrádky – Jažlovice	zaplavená
	III/0039	Průhonice	zaplavená
	III/00716	Dolany	poškozený most a komunikace
	III/0075	Běloky – Hostouň	zaplavená
	III/10151	Křivousy, Dědibaby, Bukol	důvod neuveden
	III/10513	Ouštice	zaplavená
	III/1116	Tomice	zaplavená
	III/1123	Postupice – Mladovice	zaplavená
	III/1123	Popovice	obava z protržení hráze rybníka
	III/11310	Doubravčice - Kozojedy	poškozená vozovka
	III/11612	Loděnice	zaplavená
	III/11620	Mořina – Karlštejn	sesuv, utržená část komunikace
	III/1169	Svatý Jan pod Skalou	zaplavená
	III/12145	Martinice – Křenovice	zaplavená
	III/27922	Loukov	zaplavená
	III/3294	Cerhenice – Dobřichov	zaplavená
	III/33013	Nymburk – Hořátek	propadlý propustek
	III/3305	Klučov - Poříčany	důvod neuveden
	III/33339	Mlékovice	protržení hráze rybníka a rozlity tok Bečvářka
	III/33418	Svojšice	zaplavená, protržená hráz rybníka
	III/33514	Žíšov – Chmeliště	zaplavená
	III/3354	Talberk - Budín	podemletá, částečně odplavená
Vysočina	III/34522	Víska - Maleč	důvod neuveden
Ústecký	I/30	Vaňov - Dolní Zálezly	důvod neuveden
	I/62	Povrly - Dobkovic	důvod neuveden
	II/261	Svádov - Malé Březno	důvod neuveden
	II/261	Brná - Sebuzín	důvod neuveden
	II/261	Církvice - Libochovany	zaplavená vozovka
	II/261	Velké Žernoseky	důvod neuveden
	II/613	Ústí nad Labem - Trmice	důvod neuveden
	Děčín	Labské nábřeží	důvod neuveden
	komunikace v Ústí nad Labem		
	I/30	ulice Přístavní pod mostem E. Beneše, most E. Beneše	
	I/62	ulice Přístavní od Mariánského mostu přes Povrly do Dobkovic	
	II/261	Mariánský most	
	II/261	ulice Děčínská, Železničářská, Litoměřická	
		Mírové náměstí ze strany Předmostí	

Kraj	Silnice	Úsek	Popis
			ulice Velká hradební směr Důlce
			ulice Drážďanská pod viaduktem z ulice Přístavní
			ulice U Cukrovaru

**Chronologický výpis uzavření komunikací a omezení hromadné dopravy
v Praze při povodních v červnu 2013**

Datum	Popis opatření	Druh opatření	Důvod opatření	Omezené úseky
1.6.	zastavení lodní dopravy a odsunutí lodí do ochranných přístavů	omezení lodní dopravy	zvýšení hladiny Vltavy	Vltava
2.6.	uzavírka komunikací	uzavírka	velké množství tekoucí vody po vozovce	Praha 2 - ulice Sekaninova a Na Folimance
	uzavírka komunikací	uzavírka	velké množství tekoucí vody po vozovce	Praha 4 - ulice Chodovská, Michelská, Lodnická, Ohradní, V Náklích, Mezi Vodami, Podle Náhonu a Tigrídova
	uzavírka komunikací	uzavírka	velké množství tekoucí vody po vozovce	Praha 4 (Kunratice) - ulice K Šeberáku a Nad Šeberákem
	uzavírka komunikací	uzavírka	stavba protipovodňových opatření	Praha 5 - ulice v blízkosti Janáčkova nábřeží (V Botanice, Elišky Peškové, Petřinská) a Hořejšího nábřeží (Lidická, Kotevní, Nádražní)
	uzavírka komunikací	uzavírka	hrazení podjezdů	Praha 7 - ulice Varhulíkové, Partyzánská a Za Elektrárnou
	uzavírka komunikací	uzavírka	stavba protipovodňových opatření	Praha 8 - ulice Voctářova, U Českých loděnic, V Zámčích, Elznicovo náměstí
	uzavírka komunikací	uzavírka	stavba protipovodňových opatření	Praha 9 - ulice Před Mosty, Za Mosty, Hrdlořežská, Pod Smetánkou, U Schodů a v oblasti Kejřův mlýn
	uzavírka komunikací	uzavírka	hrazení podjezdů	Praha 12 - ulice U Kina a K Jezu
	uzavírka komunikací	uzavírka	stavba protipovodňových opatření	Praha 14 - ulice Národních hrdinů, Hodějovská a Za Rokytkou
	uzavírka komunikací	uzavírka	velké množství tekoucí vody po vozovce	Praha 15 - ulice U Břehu, Hostivařské náměstí, Kozinova, K Horkám, Mikova (Dubeč)
	uzavírka mostu přes Botič	uzavírka	stavba protipovodňových opatření	Praha 15 (Petrovice) - ulice Edisonova, Euklidova

Datum	Popis opatření	Druh opatření	Důvod opatření	Omezené úseky
2.6.	uzavírka komunikací	uzavírka	stavba protipovodňových opatření	Praha 16 (Chuchle) - ulice Radotínská, K Sádkám, U Závodiště
	uzavírka komunikací	uzavírka	velké množství tekoucí vody po vozovce	Praha 16 (Lipence) - ulice K Průhonu, Na Lhotkách, Bartoňova, Černošická
	uzavírka komunikací	uzavírka	stavba protipovodňových opatření	Praha 16 (Radotín) - ulice Na Rymáni, Chrobolská, K Berounce, K Lázním, K Přivozu, K Cementárně, Vápenná, Na Cikánce, U Jankovky a Věštínská
	uzavírka komunikací	uzavírka	stavba protipovodňových opatření	Praha 16 (Zbraslav) - ulice Strakonická, Spodní, Ke Stanici, K Novým domkům, K Řece, Lahovská, Na Staré, K Zahradám, Závist
	uzavírka komunikací	uzavírka	stavba protipovodňových opatření	Praha 21 (Běchovice) - ulice K Jalovce, K Táboru
	uzavírka komunikací	uzavírka	stavba protipovodňových opatření	Praha 21 (Klánovice) - ulice Mechovka, Utěšilova, Smidarská, Slavětínská, V Koutku, Šlechtitelská, V Jehličině, V Trninách, V Žáčku
	uzavírka komunikací	uzavírka	stavba protipovodňových opatření	Praha 21 (Koloděje) - ulice K Dubči, Ponrepova, V Panenkách
	uzavírka komunikací	uzavírka	stavba protipovodňových opatření	Praha 22 - ulice Za Pivovarem, U Říčanky, náměstí Bratří Jandusů, U Starého mlýna, Za Nadýmačem, Na Potůčku, K Dálnici a Za Oborou
	uzavírka komunikací	uzavírka	stavba protipovodňových opatření	Praha 22 (Kolovraty) - ulice V Haltýři, U Jezu, Nad Topoly, Pod Topoly a V Louce
	uzavírka komunikací	uzavírka	velké množství tekoucí vody po vozovce	Praha 22 (Kralovice) - ulice V Mydlinkách a K Uhříněvsi
	uzavírka komunikací	uzavírka	velké množství tekoucí vody po vozovce	Praha 22 (Nedvězí) - ulice Hájová a Rokytná

Datum	Popis opatření	Druh opatření	Důvod opatření	Omezené úseky
2.6.	přerušen provoz tramvajových linek 3 a 10	omezení MHD	rozvodněná Rokytká	úsek Palmovka - Kobylisy
	přerušen provoz tramvajové linky 17	omezení MHD	stavba protipovodňových opatření	úsek Nádraží Holešovice – Ke Stírce
	přerušen provoz autobusových linek	omezení MHD	stavba protipovodňových opatření	ulice K Hrnčířům
	uzavírka stanic metra	omezení MHD	stavba protipovodňových opatření	Staroměstská, Malostranská, Florenc, Křižíkova, Invalidovna, Palmovka, Vltavská, Nádraží Holešovice
	zavedena náhradní autobusová doprava	omezení MHD	uzavření stanic metra	úsek Ládví - Muzeum
3.6.	zavedena náhradní autobusová doprava	omezení MHD	uzavření stanic metra	úsek Pražského povstání - Kobylisy
	uzavírka komunikací	uzavírka	velké množství tekoucí vody po vozovce	Praha 4 - uzavření silnice v úseku Modřanská - Údolní a Modřanská - V Hodkovičkách
	uzavírka komunikací	uzavírka	stavba protipovodňových opatření	Praha 6 - ulice Kamýcká od Suchdolské, Sídlištní, Štěpnice do Lysolajského údolí
	uzavírka komunikací	uzavírka	stavba protipovodňových opatření	Praha 10 - ulice K Prádelně, U Záběhlického mostu
	zúžení silničního provozu do jednoho pruhu	omezení provozu	podemletí vozovky	Praha 10 - ulice Práčská, Aubrechtova
	uzavírka komunikací	uzavírka	velké množství tekoucí vody po vozovce	Praha 11 - silnice v úseku K Labeškám - Jesenice
	uzavírka komunikací	uzavírka	velké množství tekoucí vody po vozovce	Praha 12 - Obchodní náměstí, ulice Generála Šišky, U Zastávky, U Kina a K Jezu
	uzavírka komunikací	uzavírka	stavba protipovodňových opatření	Praha 16 (Radotín) - ulice Výpadová, Vrážská a Přeštínská

Datum	Popis opatření	Druh opatření	Důvod opatření	Omezené úseky
3.6.	uzavírka komunikací	uzavírka	stavba protipovodňových opatření	Praha 16 (Lipence) - uzavřeny ulice Strakonická od Lahoviček do centra, Davelská, K Radotínu
	omezení autobusové dopravy linek 241 a 129	omezení MHD	stavba protipovodňových opatření	jezdí přes Komořany - Modřany - Barrandovský most na Smíchov
	uzavírka úseků metra	omezení MHD	stavba protipovodňových opatření	trasa A (Dejvická - Náměstí Míru), trasa B (Smíchovské nádraží - Českomoravská), trasa C (Pražského povstání - Ládví)
	zavedena náhradní autobusová doprava, která kopíruje omezené úseky metra	omezení MHD	uzavření úseků metra	trasa A (Dejvická - Náměstí Míru), trasa B (Smíchovské nádraží - Českomoravská), trasa C (Pražského povstání - Ládví)
	uzavírka dalších stanic metra	omezení MHD	zvýšení hladiny Vltavy	stanice Smíchovské nádraží, Českomoravská, Vysočanská, Kolbenova
4.6.	uzavření stanice metra	omezení MHD	zvýšení hladiny Vltavy	stanice Muzeum (trasa A)
	zavedena náhradní autobusová doprava	omezení MHD	uzavření stanic metra	linka A (Náměstí Míru - Depo Hostivař), linka B (Zličín - Radlická, Hloubětín - Černý Most), linka C (Háje - Muzeum, Kobylisy - Letňany)
6.6.	obnova provozu metra	obnova provozu	pokles hladiny Vltavy	obnova trasy A i B (uzavřeny Florenc, Křížkova, Invalidovna, Palmovka, Malostranská a Staroměstská), obnovena trasa C
	vyložení provozu v úseku metra	omezení MHD	průsak ve stanici Nádraží Holešovice	úsek Nádraží Holešovice - Florenc
8.6.	omezení provozu na silničním mostě přes Dalejský potok	omezení provozu	podemletí pilíře mostu	Praha 13 - most v ulici K Chaloupce - Ebrova
13.6.	úplná obnova tramvajového provozu	obnova provozu	odstranění všech omezení v souvislosti s povodněmi	obnoven provoz v celé síti
	obnova provozu komunikací	obnova provozu	odstranění většiny omezení v souvislosti s povodněmi	obnoven provoz na většině postižených komunikací