

Ministerstvo životního prostředí

# VYHODNOCENÍ POVODNÍ V ČERVNU 2013



*ČINNOST POVODŇOVÝCH KOMISÍ, SLOŽEK  
INTEGROVANÉHO ZÁCHRANNÉHO SYSTÉMU A  
OSTATNÍCH ÚČASTNÍKŮ OCHRANY PŘED  
POVODNĚMI*

*Dílčí zpráva*



ČESKÝ  
HYDROMETEOROLOGICKÝ  
ÚSTAV

VÚV  
TGM

**Zadavatel:** Ministerstvo životního prostředí  
odbor ochrany vod  
Vršovická 65  
100 00 Praha 10

**Projekt:** **VYHODNOCENÍ POVODNÍ V ČERVNU 2013**

**Nositel projektu:** Český hydrometeorologický ústav  
Na Šabatce 17  
143 06 Praha 4

**Koordinátor projektu:** Ing. Jan Kubát, RNDr. Jan Daňhelka, Ph.D.

**Doba řešení projektu:** 10/2013 – 12/2013

**Část:** **ČINNOST POVODŇOVÝCH KOMISÍ, SLOŽEK  
INTEGROVANÉHO ZÁCHRANNÉHO SYSTÉMU  
A OSTATNÍCH ÚČASTNÍKŮ OCHRANY PŘED  
POVODNĚMI**

**Nositel částí:** Výzkumný ústav vodohospodářský T. G. Masaryka, v.v.i.  
Podbabská 30  
160 00 Praha 6

**Odpovědný řešitel:** Ing. Stanislav Juráň

**Řešitelé:** Mgr. Martin Caletka  
Ing. Helena Nováková  
Mgr. Lucie Kašičková  
Mgr. Jiří Kroča  
Bc. Radek Novotný

**Místo uložení zprávy:** MŽP, odbor ochrany vod  
ČHMÚ, Středisko informačních služeb  
nositel části projektu

# OBSAH

<b>1. ÚVOD.....</b>	<b>4</b>
1.1 CÍLE A ROZSAH DÍLČÍHO ÚKOLU .....	4
1.2 METODIKA DÍLČÍHO ÚKOLU .....	4
<b>2. VÝSTUPY ŘEŠENÉHO ÚKOLU .....</b>	<b>5</b>
2.1 ČASOVÉ ROZDĚLENÍ POVODŇOVÝCH SITUACÍ A POPIS RELEVANTNÍCH ČINNOSTÍ VÝZNAMNĚ OVLIVŇUJÍCÍ PRŮBĚH POVODNÍ .....	5
2.2 SOUHRN VYHLÁŠENÝCH STUPŇŮ POVODŇOVÉ AKTIVITY A KRIZOVÝCH STAVŮ .....	6
2.2.1 Vyhlášení stupňů povodňové aktivity (SPA).....	6
2.2.2 Vyhlášení krizových stavů .....	7
2.3 VYHODNOCENÍ ČINNOSTÍ POVODŇOVÝCH ORGÁNŮ .....	9
2.3.1 Činnosti Ústřední povodňové komise.....	9
2.3.2 Karlovarský kraj .....	11
2.3.3 Ústecký kraj .....	12
2.3.4 Liberecký kraj.....	13
2.3.5 Královéhradecký kraj.....	14
2.3.6 Pardubický kraj .....	15
2.3.7 Kraj Vysočina .....	16
2.3.8 Jihočeský kraj .....	17
2.3.9 Plzeňský kraj.....	19
2.3.10 Středočeský kraj .....	20
2.3.11 Hlavní město Praha .....	21
2.4 VYHODNOCENÍ AKTIVIT HZS, SPRÁVCŮ POVODÍ A DALŠÍCH SLOŽEK IZS .....	23
2.4.1 Hasičský záchranný sbor .....	23
2.4.2 Správci povodí a Český hydrometeorologický ústav .....	24
2.4.3 Složky integrovaného záchranného systému .....	26
2.5 VYHODNOCENÍ INFORMAČNÍCH TOKŮ - VAROVÁNÍ, VYROZUMĚNÍ A INFORMOVÁNÍ .....	28
2.6 SHRNUTÍ A DOPORUČENÍ PRO ZLEPŠENÍ SYSTÉMU POVODŇOVÉ SLUŽBY A ZVLÁDÁNÍ POVODŇOVÝCH SITUACÍ.....	32
<b>3. SEZNAM ZKRATEK .....</b>	<b>35</b>
<b>4. SEZNAM PŘÍLOH .....</b>	<b>36</b>

# 1. ÚVOD

Povodně významně zasahují do fungování státu, ohrožují majetek a životy občanů a způsobují řadu komplikací. Povodně jsou přirozeným jevem a nelze je nikdy zcela vyloučit. Snížení povodňových škod je možné pouze důslednou povodňovou ochranou a hodnocením všech činností, které se na zvládnutí povodní podílejí.

Povodňové orgány obcí a obcí s rozšířenou působností zasažené povodní a účastníci ochrany před povodněmi, podle platného znění §76 zákona č. 254/2001 Sb., o vodách, vyhotovují zprávy o povodni. Souhrn těchto zpráv vytváří ucelený soubor činností o faktickém průběhu povodní v celé zasažené oblasti a spolu se zprávami a informacemi z vyšších povodňových orgánů a orgánů krizového řízení jsou podkladem k hodnocení všech činností při povodni. Hodnocení činností v průběhu skutečných povodní společně s návrhy pro zlepšení směřuje k postupnému zdokonalování systému povodňové ochrany.

## 1.1 Cíle a rozsah dílčího úkolu

Cílem tohoto dílčího úkolu, který je součástí projektu „Vyhodnocení povodní v červnu 2013“ je vytvořit přehled o činnostech povodňových orgánů, orgánů krizového řízení a ostatních účastníků povodňové ochrany v zasaženém území.

Dílčí úkol se zabýval především povodňovými situacemi v povodí řek Ohře, Vltava, Labe, Dyje a ostatních vodních toků v nejvíce postižených částech samosprávných území, v krajích Karlovarský, Ústecký, Liberecký, Královéhradecký, Pardubický, Vysočina, Jihočeský, Plzeňský, Středočeský a hlavní město Praha v červnu 2013. Jako podklad sloužily zprávy o povodni od obcí s rozšířenou působností (ORP), příslušných krajských úřadů (KÚ) a od ostatních účastníků integrovaného záchranného systému (IZS). Pro dokreslení situace byly v rámci dílčího úkolu požadovány informace i z dalších krajů ČR, které nebyly významně povodněmi zasaženy (kraje Jihomoravský, Zlínský, Olomoucký a Moravskoslezský).

## 1.2 Metodika dílčího úkolu

Metodika úkolu vychází z podrobnější specifikace dílčího úkolu, která je uvedena v příloze smlouvy o dílo uzavřené mezi koordinátorem projektu a nositelem dílčí části. Klíčovým úkolem bylo zejména sestavení přehledu vyhlášených stupňů povodňové aktivity (SPA) a krizových stavů (stav nebezpečí, nouzový stav) jednotlivými orgány. Dílčí úkol dále shrnuje nejdůležitější činnosti a postupy provedené ke zmírnění následků povodně, uvádí způsoby varování a popisuje nejdůležitější činnosti povodňových orgánů a složek IZS. Na základě vypracovaných zpráv o povodni a z dalších informačních kanálů navrhuje opatření ke zlepšení systému povodňové ochrany, čímž se rozumí opatření k předcházení a zvládnutí povodňového rizika v ohroženém území (§63 vodního zákona).

S ohledem na značný rozsah území dotčeného povodňovou situací se postupovalo podle časové posloupnosti vývoje událostí v jednotlivých krajích tak, aby bylo možné splnit veškeré cíle dílčího úkolu. Návrhy na zlepšení systému povodňové služby a zvládnutí povodňových situací byly zaměřeny na vyrozumívání, přenos informací a problémy ve vztahu ke zpracovaným povodňovým plánům, na základě návrhů uvedených ve zprávách o povodni.

V rámci dílčího úkolu byl proveden popis průběhu povodně z pohledu vyhlášených stupňů povodňové aktivity (SPA) a popis činnosti povodňových orgánů a orgánů krizového řízení při řešení povodní, včetně přehledu operativních opatření provedených ke zmírnění následků, uskutečněných evakuací ohrožených osob a majetku, způsobu vyrozumění a informování obyvatel a zasahujících orgánů a složek.

Pro řešení dílčí úlohy byly analyzovány povodňové zprávy zpracované jednotlivými krajskými úřady, obcemi s rozšířenou působností (ORP), případně zprávy a poskytnuté doplňující

informace od obcí. Čerpáno bylo také ze zpráv zpracovaných správci povodí, a podkladů poskytnutých správci drobných vodních toků. Dalším důležitým vstupem byla data a podklady poskytnuté Českým hydrometeorologickým ústavem (ČHMÚ). Významnými podklady byly zprávy krajských ředitelství Hasičského záchranného sboru (HZS) a zpráva poskytnutá Generálním ředitelstvím Hasičského záchranného sboru ČR (GR HZS).

Další informace byly získávány telefonickými hovory, e-mailovou korespondencí, průzkumem internetových stránek krajů, ORP a ostatních účastníků povodňové ochrany a ze zpráv vydaných hromadnými sdělovacími prostředky.

## **2. VÝSTUPY ŘEŠENÉHO ÚKOLU**

### **2.1 Časové rozdělení povodňových situací a popis relevantních činností významně ovlivňující průběh povodní**

Povodeň v červnu 2013 byla přírodního charakteru, způsobená především vydatnými celoplošnými dešťovými srážkami. Po dlouhotrvající zimě se sněhovou pokrývkou, ve středních horských polohách až do poloviny dubna, a po nadprůměrných květnových srážkách především v západní a severní části České republiky, způsobily další intenzivní srážky na přelomu května a června nárůst povodňových stavů. První odezvou na tuto situaci byl mimořádně rychlý nárůst povodně na významných i drobných vodních tocích, na řadě míst byly zaznamenány terénní sesuvy. Již počátkem června dosahovaly významné vodní toky v krajích Libereckém, Ústeckém, Středočeském a Plzeňském, třetích stupňů povodňové aktivity (SPA). Postupně se zvyšování hladin začalo projevovat i v krajích Jihočeském, Královéhradeckém a v hlavním městě Praze.

Z hlediska popisu byly červnové povodně rozděleny do tří synoptických období spojených s výskytem tří povodňových vln. Období od počátku povodní, kde byly II. SPA na některých vodních tocích vyhlášovány již koncem května 2013, do 19. 6. 2013 je v tomto dílčí úkolu řazeno k první a druhé povodňové vlně. Druhá povodňová vlna byla způsobena spíše lokálními přívalovými srážkami ve dnech 8. až 10. června a na větších tocích splynula s poklesovou fází první vlny. Období od 24. 6. do 28. 6. 2013 je řazeno ke třetí povodňové vlně. Dle tohoto rozdělení všechny tři povodňové vlny byly zaznamenány v krajích Ústecký, Vysočina, Středočeský, Jihočeský a Liberecký. První a druhou vlnou povodní byly zasaženy kraje Karlovarský, Plzeňský, Královéhradecký a hlavní město Praha. Pouze třetí povodňovou vlnou byl zasažen kraj Pardubický.

Mezi činnostmi významně ovlivňující průběh povodní náleží především organizace činností nebo prováděných opatření v době povodní, to je především včasná aktivace povodňových orgánů, které mohou následně v době povodní činit opatření a vydávat operativní příkazy k zabezpečení ochrany před povodněmi, v odůvodněných případech i nad rámec platných povodňových plánů a manipulačních řádů vodních děl. Mimořádné pravomoci povodňových orgánů začínají vznikem povodní, to znamená vyhlášením druhého nebo třetího stupně povodňové aktivity a končí odvoláním těchto stupňů.

Přestože povodňové orgány ve své územní působnosti odpovídají za organizaci povodňové ochrany, řídí, koordinují a kontrolují činnost v průběhu povodní, za neméně významnou činnost během povodní lze považovat rovněž činnost integrovaného záchranného systému a ostatních účastníků ochrany před povodněmi, kteří přispívají svou činností ke zvládnutí povodní jako celku a eliminují následky a důsledky povodní.

Ze zpracovaných podkladů vyplývá, že v návaznosti na rychlý nástup povodňových stavů a průtoků ve velké ploše zasaženého území ČR byly poměrně brzo po nástupu povodně vyhlášeny krizové stavy. K tomuto vyhlášení bylo přistoupeno z důvodu vzniklého ohrožení a

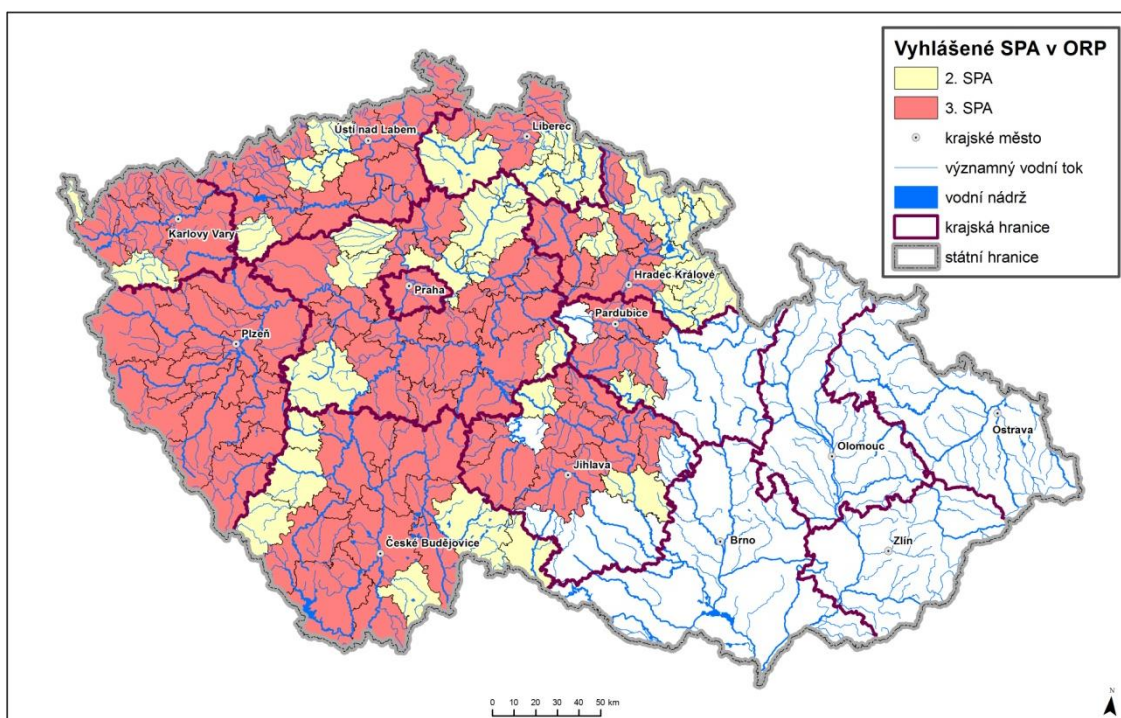
očekávaných povodňových škod značného rozsahu. Nejdříve byl vyhlášen stav nebezpečí v Hlavním městě Praze a následně v části Jihočeského kraje a dále, pouze s prodlevou jedné hodiny, i nouzový stav v 7 krajích ČR. Vyhlášení těchto krizových stavů v České republice přispělo ke koordinaci veškerých činností prováděných v době povodní a umožnilo využití veškerých záchranných prostředků státu soustředěné i mimo oblasti přímo zasažené povodní a ze zahraničí.

## 2.2 Souhrn vyhlášených stupňů povodňové aktivity a krizových stavů

Vyhlašování stupňů povodňové aktivity je významnou činností povodňových orgánů. Dle §64 vodního zákona povodeň začíná vyhlášením druhého nebo třetího stupně povodňové aktivity a končí jejich odvoláním.

### 2.2.1 Vyhlášení stupňů povodňové aktivity (SPA)

Vyhlašování stupňů povodňové aktivity na většině povodní zasažených míst proběhlo, a to v časové návaznosti na postup povodňové vlny a míru ohrožení. Až na výjimky byly povodňové orgány v předstihu o vodních stavech informovány, na drobných vodních tocích si zajišťovaly informace převážně samy. Podrobné mapování stavu vyhlášených SPA bylo učiněno výpisem ze zpráv o povodni z jednotlivých krajských úřadů a obcí s rozšířenou působností. V mnoha případech nebyly zprávy o povodních v tříměsíční lhůtě požadované vodním zákonem vypracovány. Řada zpráv byla poskytnuta až po urgencích na žádost zpracovatelů tohoto úkolu. Orientační přehled o vyhlášených nejvyšších SPA ve všech krajích zasažených povodní je vyznačen na Obr. 1.



Obr. 1 – Oblasti ORP s vyhlášenými nejvyššími stupni povodňové aktivity

*Pozn.: Vyobrazení SPA je určitým zjednodušením v tom smyslu že, pokud byl vyhlášen SPA pouze pro část oblasti ORP, vyznačení je provedeno pro celou jeho oblast.*

Přehled vyhlášených a odvolaných stupňů povodňové aktivity je uveden v Příloze č. 1. Protože I. SPA (stav bdělosti) se nevyhlašuje, pouze nastává při dosažení mezních hodnot sledovaných jevů dle § 70 vodního zákona, týká se přehled pouze II. a III. SPA (stavů pohotovosti a stavů ohrožení). Přehled je zpracován v členění dle jednotlivých krajů.

Ze zpráv o povodních bylo zjištěno, že řada povodňových komisí neplnila povinnosti spojené s vyhlásováním a odvoláváním SPA. Dělo se tak zvláště u povodňových komisí nižších stupňů, podrobněji viz. kapitola 2.6.

## 2.2.2 Vyhlášení krizových stavů

Vývoj meteorologické a hydrologické situace na území České republiky byl sledován mimo ČHMÚ a dispečinky jednotlivých státních podniků povodí rovněž operačními a informačními středisky Hasičského záchranného sboru České republiky (HZS ČR), která předávala obcím zprávy vydávané ČHMÚ. Po prvních výstražných zprávách začaly postupně zasedat povodňové orgány obcí a obcí s rozšířenou působností (ORP). Vzhledem k silnému nasycení povodí vodou ve velké části ČR a vydatným dešťovým srážkám byla situace vážná. Dne 2. 6. 2013 od 09.45 hodin vyhlásil primátor Hl. m. Prahy, svým rozhodnutím č. 1/2013, „stav nebezpečí“ pro území hlavního města. Hejtman Jihočeského kraje vyhlásil svým rozhodnutím č. 1/2013 dnem 2. června od 20,00 hodin „stav nebezpečí“ pro téměř celé území Jihočeského kraje. Ve stejný den 2. června, od 21.00 hodin do odvolání, byl rozhodnutím vlády České republiky č. 140/2013 vyhlášen „nouzový stav“ pro kraje Středočeský, Jihočeský, Plzeňský, Ústecký, Liberecký, Královéhradecký a Hl. m. Prahu. Přehled rozhodnutí o vyhlášení/odvolání stavu nebezpečí a nouzového stavu je uveden na Obr. 2 a v Tab. 1 a 2.



Obr. 2 – Oblasti s vyhlášeným stavem nebezpečí a nouzovým stavem

Tab. 1 – Rozhodnutí o vyhlášení a odvolání stavu nebezpečí

<b>Vyhlášení a odvolání - STAV NEBEZPEČÍ</b>				
<b>kraj</b>	<b>vyhlášení</b>	<b>rozhodnutí primátora/ hejtmana č.</b>	<b>odvolání</b>	<b>nařízení vlády č.</b>
Hl. m. Praha	2.6.2013, 09:45 hod.	1/2013	19.6.2013, 24:00 hod.	171/2013 Sb.
Jihočeský (část území *)	2.6.2013, 20:00 hod.	1/2013	19.6.2013, 24:00 hod.	171/2013 Sb.

\* část území v působnosti ORP České Budějovice, ORP Český Krumlov, ORP Kaplice, ORP Milevsko, ORP Písek, ORP Prachatice, ORP Soběslav, ORP Strakonice, ORP Tábor, ORP Trhové Sviny, ORP Třeboň, ORP Týn n. Vltavou a ORP Vodňany

Tab. 2 – Nařízení vlády o vyhlášení a odvolání nouzového stavu

<b>Vyhlášení a odvolání – NOUZOVÝ STAV</b>				
<b>kraj</b>	<b>vyhlášení</b>	<b>nařízení vlády č.</b>	<b>odvolání</b>	<b>nařízení vlády č.</b>
Hl. m. Praha	2.6.2013, 21:00 hod.	140/2013 Sb.	19.6.2013, 24:00 hod.	171/2013 Sb.
Jihočeský	2.6.2013, 21:00 hod.	140/2013 Sb.	19.6.2013, 24:00 hod.	171/2013 Sb.
Plzeňský	2.6.2013, 21:00 hod.	140/2013 Sb.	19.6.2013, 24:00 hod.	171/2013 Sb.
Středočeský	2.6.2013, 21:00 hod.	140/2013 Sb.	28.6.2013, 24:00 hod.	172/2013 Sb.
Liberecký	2.6.2013, 21:00 hod.	140/2013 Sb.	12.6.2013, 24:00 hod.	148/2013 Sb.
Královéhradecký	2.6.2013, 21:00 hod.	140/2013 Sb.	28.6.2013, 24:00 hod.	172/2013 Sb.
Ústecký	2.6.2013, 21:00 hod.	140/2013 Sb.	28.6.2013, 24:00 hod.	172/2013 Sb.



## 2.3 Vyhodnocení činností povodňových orgánů

Ochrana před povodněmi spolu s určením práv a povinností na jednotlivých úrovních řízení je definována zákonem č. 254/2001 Sb., o vodách a o změně některých zákonů (vodní zákon) v aktuálním znění. Podrobné informace o činnostech povodňových orgánů v oblastech ORP jsou součástí Přílohy č. 2 - Činnosti povodňových orgánů.

Řízení a koordinace povodňových opatření probíhaly podle zákona č. 254/2001 Sb. o vodách v aktuálním znění, rovněž dále podle zákona č. 239/2000 Sb. o integrovaném záchranném systému. Po vyhlášení krizového stavu přešlo řízení na krizové orgány podle zákona č. 240/2000 Sb. o krizovém řízení.

### 2.3.1 Činnosti Ústřední povodňové komise

Ústřední povodňová komise (ÚPK) zasedala poprvé společně s Ústředním krizovým štábem (ÚKŠ) dne 2. června 2013. Informace z tohoto zasedání byly podkladem k vyhlášení krizového stavu (stav nouze) vládou ČR ještě téhož dne ve 21.00 hod. V následujících dnech probíhaly denně tato společná zasedání.

Ministerstvo životního prostředí, respektive povodňová služba odboru ochrany vod (OOV MŽP), zabezpečovala hodnocení povodňové situace a podávání informací o jejím průběhu. V rámci povodňového plánu vyhodnocovala informace předávané především prostřednictvím ČHMÚ, státních podniků Povodí a krajských povodňových komisí. Vydávané informace odboru ochrany vod MŽP sloužily k podávání zpráv ministrovi ŽP a byly dále využívány při jednání ÚKŠ. Celkem bylo vypracováno 111 zpráv. První zpráva byla vypracována již 31. 5. 2013 v 15.00 hod. a poslední 14. 6. 2013 v 16.30 hod. Během rozhodujících dní byly zprávy vydávány každou hodinu. Povodňová služba OOV MŽP byla v činnosti po 24 hodin na třech telefonních linkách, především v prvních hodinách a dnech byly linky velmi vytíženy. Povodňová kniha byla vedena od 12.00 hod. dne 29. 5. 2013 do 12.00 hod. dne 17. 6. 2013.

Formou aktualit, publikovaných na internetových stránkách MŽP, byly sdělovacím prostředkům a veřejnosti zveřejňovány podstatné informace k povodním. Činnost ÚPK je zřejmá z vydaných usnesení. ÚPK vydala celkem 13 usnesení, z toho 8 usnesení se týkalo první a druhé vlny povodní. Součástí 1. usnesení ÚPK bylo ponechat v činnosti stávající protipovodňová opatření. Součástí 2. usnesení ÚPK bylo, s ohledem na možné zvýšené riziko srážkové činnosti ve dnech 9. - 11. 7. 2013, provést manipulace na relevantních vodních dílech s cílem zajistit maximální možnou retenci. Součástí 3. usnesení ÚPK bylo mimo jiné vyhlášení II. SPA v krajích Karlovarský, Ústecký, Liberecký, Královéhradecký, Jihočeský, Plzeňský, Středočeský a Hl. m. Praha. V rámci 4. usnesení ÚPK bylo nařizováno starostům obcí prověřit funkčnost informačních systémů. 5. usnesení ÚPK upozornilo na trvající riziko intenzivních srážek a dosažení vyšších SPA. 6. usnesení ÚPK zrušilo plošné vyhlášení II. SPA v krajích Liberecký, Středočeský, Ústecký, Královéhradecký a Hl. m. Praha, povinnost manipulace na relevantních vodních dílech, povinnost plošného zachování protipovodňových opatření ve stávajícím stavu a ustanovení nepřetržité hlídkové služby. V rámci 7. usnesení ÚPK bylo odvoláno plošné vyhlášení II. SPA v krajích Jihočeský, Plzeňský a Karlovarský a doporučeno vládě ČR zrušit nouzový stav v krajích Jihočeském, Plzeňském a Hl. m. Praze, rovněž bylo upozorněno na zdravotní riziko při koupání. V 8. usnesení ÚPK bylo doporučeno vládě ČR zrušit nouzový stav v krajích Královéhradeckém, Středočeském a Ústeckém.

9. usnesení ÚPK bylo vyhlášeno dne 24. června 2013 a upozorňovalo na další riziko významné srážkové činnosti a vyzvalo povodňové orgány k další činnosti. V povodí Vltavy, Moravy a Labe bylo doporučeno pokračovat v manipulacích na vodních dílech s cílem zvýšení jejich retenčního potenciálu. Usnesení ÚPK č. 10 zpřesňuje riziko zasažení dešťovými srážkami a dosažení SPA, doporučuje prodloužit NV č. 139/2013 o povolávání

vojáků AČR k záchranným pracím o 14 dnů, pokračovat v manipulacích na vodních dílech a vyklidit techniku z koryt vodních toků a jejich bezprostřední blízkosti, včetně odklizení automobilů. 11. usnesení ÚPK ze dne 26. 6. 2013 upozornilo na přetrvávající a možné vzestupy hladin, možnost výskytu půdních sesuvů a vyvracení stromů. 12. usnesení ÚPK, dle informací o situaci z ČHMÚ a České geologické služby, upozornilo na možnost půdních sesuvů a vyvracení stromů v oblastech zasažených dešťovými srážkami - určeno zvláště pro pořadatele letních táborů. Uvedené usnesení dále upozornilo na dodržování základních hygienických pravidel. Poslední vydané 13. usnesení ÚPK z 27. 6. 2013 vzalo na vědomí průběžné zprávy o povodních z ČHMÚ, MZe a státních podniků povodí, Hasičského záchranného sboru, Policie ČR, Armády ČR, Ministerstva financí a České geologické služby. ÚPK vyjádřila poděkování všem účastníkům povodní, doporučila mimořádné odměny v souvislosti s povodněmi a vládě ČR doporučila přijmout navržené usnesení k návrhu projektu „Vyhodnocení povodně v červnu 2013“.

Činnost ÚPK byla zajištěna v souladu s požadavky § 81, odst. (3) vodního zákona.

*Tab. 3 – Přehled usnesení Ústřední povodňové komise*

Číslo usnesení	Datum
1	6. 6. 2013
2	7. 6. 2013
3	8. 6. 2013
4	9. 6. 2013
5	10. 6. 2013
6	11. 6. 2013
7	14. 6. 2013
8	18. 6. 2013
9	24. 6. 2013
10	25. 6. 2013
11	26. 6. 2013
12	27. 6. 2013
13	27. 6. 2013

### **Povodňové orgány krajů**

Platné znění zákona č. 254/2001 Sb. o vodách definuje činnosti k zabezpečení úkolů při ochraně před povodněmi povodňového orgánu kraje v jeho územní působnosti především v § 77 a konkrétně v § 80. Opatření při nebezpečí povodně a za povodně jsou dle § 65 tato:

- činnost předpovědní povodňové služby,
- činnost hlášené povodňové služby,
- varování při nebezpečí povodně,
- zřízení a činnost hlídkové služby,
- vyklizení záplavových území,
- řízené ovlivňování odtokových poměrů,
- povodňové zabezpečovací práce,
- povodňové záchranné práce,
- zabezpečení náhradních funkcí a služeb v území zasaženém povodní.

Pokud dojde k vyhlášení krizového stavu (zákon č. 240/2000 Sb., o krizovém řízení a o změně některých zákonů (krizový zákon), ve znění pozdějších předpisů), přejímá řízení ochrany před povodněmi orgán, který je k tomu podle tohoto zákona příslušný - tj. krizový štáb kraje (§ 77 odst. 9 zákona č. 254/2001 Sb., o vodách a o změně některých zákonů (vodní zákon), ve znění pozdějších předpisů).

### 2.3.2 Karlovarský kraj

V Karlovarském kraji byl rychlý nárůst hladin vodních toků zaznamenán nejdříve 1. 6. 2013 ve 21.00 hod. pod vodním dílem Skalka. V tomto případě šlo o řízené neškodné odpouštění s dosažením II. SPA pod vodním dílem. Následující vzestup *první povodňové vlny* byl zaznamenáván nejdříve na vodním toku Bystřice, kde ještě do půlnoci téhož dne byly vyhlášeny II. SPA v obcích Merklín, Hroznětín a Ostrov (vše v ORP Ostrov). V obci Hroznětín byl následně ve 22,50 hod. vyhlášen III. SPA. Následujícího dne 2. 6. 2013 již byly postupně vyhlášovány II. SPA v oblasti působnosti ORP Ostrov, Sokolov, Kraslice a Karlovy Vary. Na řece Ohři v Karlových Varech byl odvolán II. SPA ve večerních hodinách dne 4. 6. 2013, a ve městě Cheb v Odravě dne 5. 6. 2013 ve 22.15 hod. byl odvolán III. SPA. Ve druhé povodňové vlně byl dne 10. 6. 2013, dle zprávy z ORP Cheb, vyhlášen II. SPA na Lipoltovském potoce v Milíkově a na Šitbořském potoce v D. Žandově.

ORP Aš nevyhlášovala SPA a rovněž tak ORP Mariánské lázně, přestože zde byla řada lokálních problémů a zatopené sklepy a zahrady. Platilo zde však plošné vyhlášení II. SPA dle usnesení ÚPK.

V rámci uvedené povodně se krajská PK nescházela, byla pouze v pohotovosti a určení členové předávali potřebné informace, jak je zaznamenáno v povodňové knize a ve zprávě o povodni. V rámci 3. usnesení ÚPK byl dne 8. 6. 2013 mimo jiné vyhlášen II. SPA v celém Karlovarském kraji. Tohoto dne se sešla krajská PK spolu s HZS Karlovarského kraje. Dne 9. 6. 2013 zasedala krajská PK spolu s Krizovým štábem.

Dle 7. usnesení ÚPK byla povodeň ukončena dne 14. 6. 2013 odvoláním II. SPA pro území kraje. Krajská PK ve své zprávě považuje za ukončení povodně odvolání II. SPA ÚPK.

Pozn.: Dle zprávy ORP Cheb vyplývá, že dne 21. 6. 2013 byl vyhlášen III. SPA na Mohelnském potoce ve Starém Hrozňatově.

Podrobné informace o vyhlášených a odvolaných SPA v jednotlivých ORP jsou uvedeny v Příloze č. 1.1. Plošné vyhlášení SPA je v kapitole Činnost Ústřední povodňové komise. Přehled nejvyšších vyhlášených SPA v kraji je znázorněn na Obr. 3.



Obr. 3 – Přehled nejvyšších vyhlášených SPA v ORP Karlovarského kraje

### 2.3.3 Ústecký kraj

V důsledku dlouhodobých intenzivních a vydatných srážek došlo v Ústeckém kraji v *první povodňové vlně* ke zvednutí hladin všech menších toků v povodí Vltavy, Ohře a Labe a následně i k povodňovým stavům na těchto významných vodních tocích. Za nástup povodně lze považovat vyhlášení II. SPA na Lučním potoce (Lobendava) již 30. 5. 2013 v 22.30 hod. a později na drobných tocích v ORP Varnsdorf, Litoměřice, Ústí nad Labem, Rumburk, Litvínov, Louny, Česká Lípa, Děčín, Chomutov, kde byly II. SPA vyhlášeny dne 1. 6. 2013 v odpoledních a večerních hodinách. V Ústeckém kraji byly zaznamenány povodně ve třech povodňových vlnách.

Dle hydrologické situace se začaly dále zvedat hladiny vodních toků Ohře a dolního toku Labe. Krajská PK se sešla poprvé ve 20.00 hod. dne 1. 6. 2013. Nouzový stav byl vládou ČR vyhlášen s platností od 2. 6. 2013 od 21.00 hod. a od této chvíle se stala PK Ústeckého kraje součástí Krizového štábu Ústeckého kraje. KŠ spolu s PK zasedali celkem 14x. V rámci 3. usnesení ÚPK byl dne 8. 6. 2013 mimo jiné vyhlášen II. SPA v celém Ústeckém kraji a v rámci 6. usnesení bylo plošné vyhlášení II. SPA odvoláno s tím, že místně vyhlášené SPA příslušnými povodňovými komisemi zůstávají v platnosti. Ve *druhé povodňové vlně* byl odhlášen II. SPA na Labi v Děčíně dne 16. 6. 2013 ve 20.00 hod. (v profilu Labe v Ústí nad Labem dne 14. 6. 2013 v 7.00 hod.). Ve *třetí povodňové vlně* se projevila povodeň v ORP Rumburk a dále na samotném vodním toku Labe, kdy byl vyhlášen II. SPA dne 26. 6. 2013 v 10.00 hod. a odvolán dne 28. 6. 2013 v 5.00 hod. a 7.00 hod. - tímto byla povodeň ukončena. Nouzový stav byl odvolán vládou ČR dne 28. 6. 2013 ve 24,00 hodin.

Podrobné informace o vyhlášených a odvolaných SPA v jednotlivých ORP jsou uvedeny v Příloze č. 1.2. Plošné vyhlášení SPA je v kapitole Činnost Ústřední povodňové komise. Přehled nejvyšších vyhlášených SPA v kraji je znázorněn na Obr. 4.



Obr. 4 – Přehled nejvyšších vyhlášených SPA v ORP Ústeckého kraje

### 2.3.4 Liberecký kraj

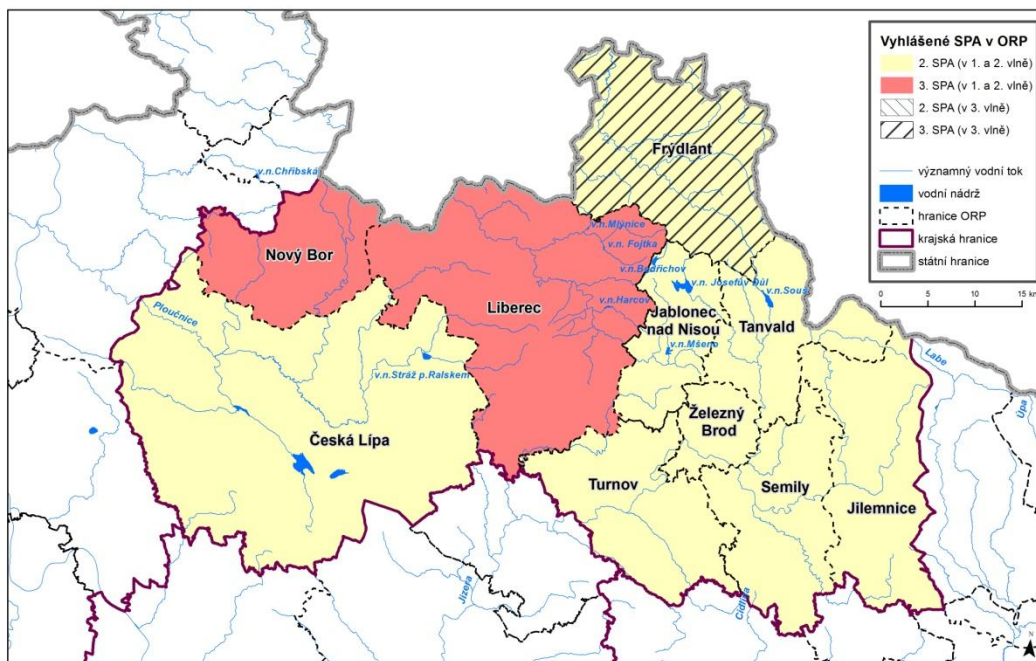
V převážné části Libereckého kraje se v průběhu června 2013 vyskytly tři povodňové vlny.

*V první povodňové vlně*, v důsledku vytrvalých srážek především ve dnech 1. a 2. 6. 2013, docházelo k nárůstu hladin na vodních tocích Lužická Nisa, Smědá a Ploučnice a u řady dalších méně významných toků. Za počátek povodní je možné považovat vyhlášení II. SPA v obci Janův Důl dne 1. 6. 2013 v 18.00 hodin. Během noci a v následujícím dni byly vyhlášeny SPA i v dalších obcích, resp. ORP. Krajská PK se sešla jednou v poledních hodinách dne 2. 6. 2013. Na základě vyhlášení nouzového stavu Vládou ČR od 2. 6. 2013, 21.00 hodin, se krajská PK stává součástí Krizového štábu. V noci ze 4. na 5. 6. 2013 se situace na vodních tocích začala stabilizovat a hladiny již měly setrvalou nebo mírně klesající tendenci. Během 5. až 6. 6. 2013 pak docházelo k výraznějším poklesům. V rámci 3. usnesení ÚPK byl dne 8. 6. 2013 mimo jiné vyhlášen II. SPA v celém Libereckém kraji a v rámci 6. usnesení bylo plošné vyhlášení II. SPA odvoláno s tím, že místně vyhlášení SPA příslušnými povodňovými komisemi zůstávají v platnosti.

*V rámci druhé povodňové vlny* se dne 9. 6. 2013 vyskytly lokální přívalové srážky, které způsobily opětovné zvýšení vodních toků. K dosažení úrovně II. SPA však již během druhé povodňové vlny nedocházelo. K rozlivům došlo pouze na drobných vodních tocích. V dalších dnech byla situace již stabilizovaná a dne 12. 6. 2013 v 11:00 hodin byla oficiálně požádána vláda ČR o zrušení nouzového stavu, ke kterému došlo ve 24.00 hod.

*Třetí povodňová vlna* postihla pouze oblast Frýdlantského výběžku, a to dne 25. 6. 2013, po předchozích intenzivních dešťových srážkách. Došlo k rychlému nárůstu hladin u menších vodních toků. II. a následně i III. SPA byl vyhlášen například na Olešce v Heřmanicích, na Smědé ve Višňové či na Řasnici ve Frýdlantě. Povodeň odezněla 26. 6. 2013 v odpoledních hodinách.

Podrobné informace o vyhlášených a odvolaných SPA v jednotlivých ORP jsou uvedeny v Příloze č. 1.3. Plošné vyhlášení SPA je v kapitole Činnost Ústřední povodňové komise. Přehled vyhlášených nejvyšších SPA v kraji je znázorněn na Obr. 5.



Obr. 5 – Přehled nejvyšších vyhlášených SPA v ORP Libereckého kraje

### 2.3.5 Královéhradecký kraj

Na území Královéhradeckého kraje se v měsíci červnu vyskytly povodně ve dvou vlnách. *První povodňová vlna* souvisela s dlouhotrvajícími vydatnými dešti, které měly za následek vzestup hladin vodních toků ve dnech 1. až 5. 6. 2013. K vyhlášení II. SPA došlo nejprve dne 1. 6. 2013 ve 21.40 hod. na řece Stěnavě v Meziměstí a následně pak ve 22.00 hod. v Broumově. PK Královéhradeckého kraje zasedala dne 2. 6. 2013 dvakrát, a to v 8.30 a 14.30 hod. Téhož dne byl Vládou ČR vyhlášen ve 21.00 hod. nouzový stav. Krizový štáb a stálá pracovní skupina byla rozhodnutím hejtmána svolána na 22.00 hod.

Další významné dešťové srážky způsobily *druhou povodňovou vlnu* a zasáhly kraj dne 8. 6. 2013 odpoledne. V oblasti Broumovska a Jičínska se vyskytly bouřky spojené s přívalovými dešti. V rámci 3. usnesení ÚPK byl dne 8. 6. 2013 mimo jiné vyhlášen II. SPA v celém Královéhradeckém kraji a v rámci 6. usnesení bylo plošné vyhlášení II. SPA odvoláno s tím, že místně vyhlášené SPA příslušnými povodňovými komisemi zůstávají v platnosti. Ovlivněny však byly pouze menší toky. II. SPA byly vyhlášeny na Božanovském a Šonovském potoce. Již během následujícího dne došlo k odeznění povodňové situace.

V souvislosti se stabilizací situace na území kraje byl Vládou ČR dnem 28. 6. 2013 ve 24.00 hod. odvolán nouzový stav. Podrobné informace o vyhlášených a odvolaných SPA jsou uvedeny v Příloze č. 1.4. Plošné vyhlášení SPA je v kapitole Činnost Ústřední povodňové komise. Přehled nejvyšších vyhlášených v kraji je znázorněn na Obr. 6.



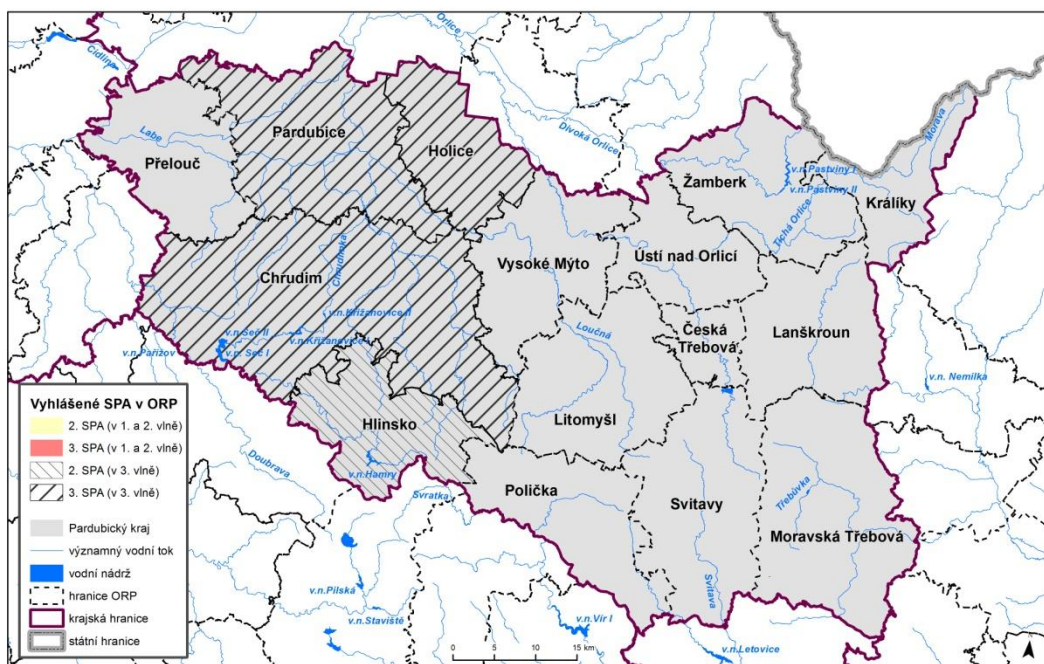
Obr. 6 – Přehled nejvyšších vyhlášených SPA v ORP Královéhradeckého kraje

### 2.3.6 Pardubický kraj

Pardubický kraj první a druhá povodňová vlna nezasáhla, projevila se zde až *třetí povodňová vlna*. Nejvyšší srážkové úhrny v kraji byly naměřeny až ve dnech 24. 6. a 25. 6. 2013. Za nástup povodně ve třetí povodňové vlně lze považovat vyhlášení III. SPA v oblasti ORP Holice na potoce Lodrantka a Ředickém potoce dne 25. 6. 2013 (2.30 a 4.30 hod.) Následně se zvedaly hladiny vodních toků a byly postupně vyhlášovány II. a III. SPA. Nejvíce bylo povodňovými průtoky postiženo povodí řeky Novohradky a její přítoky (Ležák, Žejbro). V průběhu povodně byly aktivní povodňové komise obcí a ORP Pardubice, Holice, Hlinsko a především Chrudim. V oblasti ORP Litomyšl nedošlo k povodni, neboť zde byly dosaženy pouze I. SPA a škody nebyly vyčísleny nad rámec běžného opotřebení vodních děl. Obdobné sdělení bylo poskytnuto od zástupce MěÚ Přelouč – SPA nebyly v oblasti ORP Přelouč vyhlášovány, v souvislosti s povodněmi nevznikla žádná škoda a zprávu o povodni nebylo nutné vypracovat.

Krajská povodňová komise zasedala v ranních hodinách dne 25. 6. 2013. Po vyhodnocení aktuální meteorologické a hydrologické situace bylo konstatováno, že další aktivace povodňové komise Pardubického kraje bude vyvolána v případě nepříznivého vývoje a průběh povodně na území kraje bude pouze monitorován. Situace byla zvládnána obcemi a ORP. Manipulace na vodních dílech Hamry a Seč, které leží na řece Chrudimce, a na vodní nádrži Pařížov na řece Doubravě, probíhaly standardně podle schválených manipulačních řádů a nebylo nutné nařizovat mimořádné manipulace. Dne 27. 6. 2013 v 8.37 hod. byly odvolány II. SPA v oblasti ORP Chrudim a tím byla povodeň v kraji ukončena. V kraji nebyl po dobu povodní vyhlášen stav nebezpečí ani nouzový stav.

Podrobné informace o vyhlášených a odvolaných SPA jsou uvedeny v Příloze č. 1.5. Přehled nejvyšších vyhlášených SPA v kraji je znázorněn na Obr. 7.



Obr. 7 – Přehled nejvyšších vyhlášených SPA v ORP Pardubického kraje

### 2.3.7 Kraj Vysočina

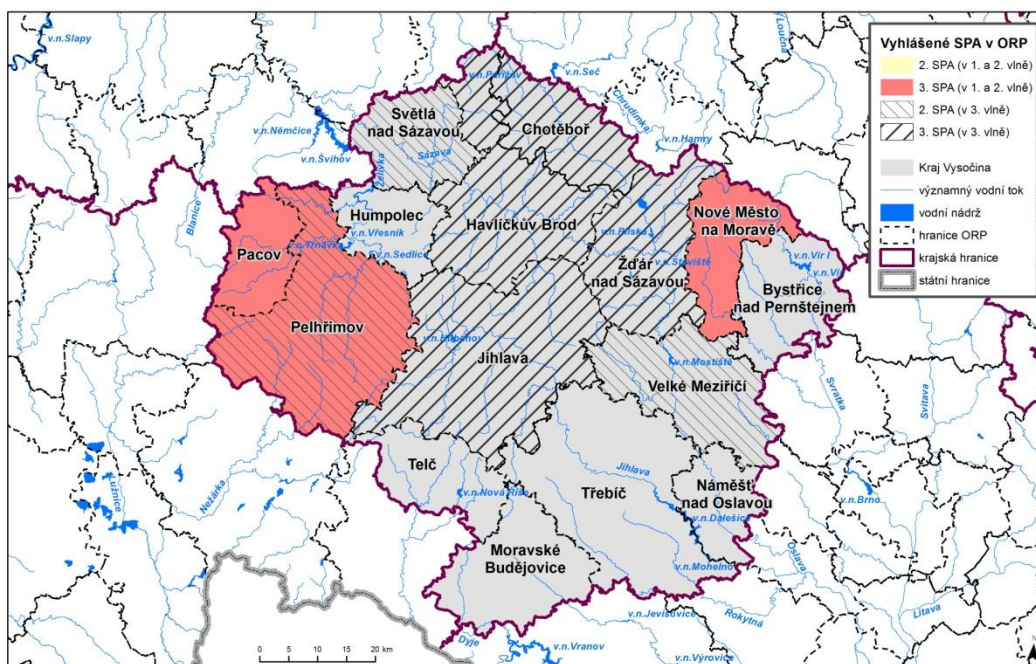
V kraji Vysočina se povodně vyskytly jak v první a druhé, tak i třetí povodňové vlně. *První a druhou povodňovou vlnou* byly zasaženy oblasti ORP Pacov, ORP Pelhřimov a ORP Nové Město na Moravě. II. SPA byl v ORP Pacov vyhlášen 2. 6. 2013 v 8.30 v obci Těchobuz na toku Barborka (odvolání 5. 6. 2013 ve 12.00). V ORP Pelhřimov došlo k vyhlášení II. SPA v Hořepníku na Trnavě 2. 6. 2013 v 11.45 (odvolání 5. 6. 2013 v 7.00). Dne 10. 6. 2013 v 7.00 byl opětovně vyhlášen II. SPA na Trnavě v Hořepníku. Povodňová komise ORP Pelhřimov nezasedala. PK v Hořepníku byla průběžně informována ORP Pacov o nutných manipulacích na vodních dílech nad Hořepníkem. Dne 18. 6. 2013 byl vyhlášen II. a III. SPA na vodním toku Bobrůvka v Novém Městě na Moravě. Povodňová komise se v uvedený den sešla a situaci řešila.

*Třetí povodňová vlna* ve dnech 24.- 26. 6. 2013 zasáhla území ORP Chotěboř, Světlá nad Sázavou, Havlíčkův Brod, Pelhřimov, Žďár nad Sázavou, Velké Meziříčí a Jihlava. Povodně v období 24.- 26. 6. 2013 byly způsobeny trvalými vydatnými srážkami, kdy od pondělí do středečního večera spadlo v oblastech Vysočiny zasažených výraznou srážkovou činností cca 90 až 120 mm dešťových srážek. Na základě hydrometeorologické situace, výstrah ČHMÚ a informace předsedy Ústřední povodňové komise se dne 24. 6. 2013 uskutečnilo zasedání Povodňové komise Kraje Vysočina (dále jen PKK). PKK se za dobu povodní sešla celkem 4x, z každého zasedání byl pořádný zápis. V době mezi jednotlivými zasedáními byla situace průběžně sledována a řešena členy štábu PKK Vysočina. Členové štábu PKK byli v kontaktu s vodohospodářskými dispečinkami, se zástupci Hasičského záchranného sboru Kraje Vysočina a tajemníky povodňových komisí ORP. II. SPA byl nejdříve vyhlášen v ORP Chotěboř na Doubravě v profilu Bílek a to 25. 6. 2013 v 6.30, dále v ORP Havlíčkův Brod ve 12.00 na Sázavě a Borovském p., v 15.00 pak v ORP Světlá nad Sázavou. Zasedala povodňová komise ORP Havlíčkův Brod (25. a 26. 6. 2013 – celkem 2x), PK ORP Chotěboř rovněž zasedala a PK ORP Světlá nad Sázavou zasedala ve dnech 25. 6. 2013 v 9.00 až



27. 6. 2013 v 8.30 (celkem 6x). Povodňová komise ORP Pacov se nesešla, její činnost byla omezena na hlídkovou a hláskou službu, kterou na měrných profilech zajišťovala Policie ČR a členové PK ORP Pacov.

V kraji Vysočina nebyl vyhlášen po dobu povodní krizový stav. Podrobné informace o vyhlášených a odvolaných SPA jsou uvedeny v Příloze č. 1.6. Přehled nejvyšších vyhlášených SPA v kraji je znázorněn na Obr. 8.



Obr. 8 – Přehled nejvyšších vyhlášených SPA v ORP kraje Vysočina

### 2.3.8 Jihočeský kraj

Ze 17 ORP Jihočeského kraje nebyla zpráva o povodni vyhotovena ve dvou ORP a to v Dačicích a Vimperku, kde nebyly SPA vyhlášovány. V případě ORP České Budějovice nebyly poskytnuty k vyhlásování SPA podrobnější informace.

Vodní toky v Jihočeském kraji v povodí horní a dolní Vltavy reagovaly v první povodňové vlně prudkými vzestupy v noci z 1. na 2. 6. 2013. Nejvyšší vodní srážky se vyskytly na území ORP Milevsko a projevíly se na Milevském potoce a na Smutné a v ORP Tábor na dolním toku Lužnice, Košínském potoce (Tismenice) a Chotovinském potoce. V oblasti působnosti ORP Tábor bylo rovněž nejvíce obcí postižených povodní.

II. SPA byl vyhlášen plošně pro celé území Jihočeského kraje dne 8. 6. 2013 ve 14.14 hod. Ve všech ORP došlo k vyhlášení II. SPA mnohem dříve (s výjimkou ORP Kaplice a Vodňany, kde byl v této době vyhlášen III. SPA). V ORP Český Krumlov, Milevsko a Strakonice byly II. SPA vyhlášeny již 1. 6. 2013, ostatní ORP postupně vyhlášovaly II. SPA 2. 6. 2013, naposledy byly vyhlášeny II. SPA v ORP Blatná a to 3. 6. 2013. V ORP Soběslav a Tábor byly II. SPA vyhlášeny ještě při *třetí vlně povodní* 25. 6. 2013. III. SPA vyhlásilo celkem 11 ORP včetně ORP České Budějovice. Již 1. 6. 2013 to bylo v ORP Milevsko, 2. 6. 2013 vyhlášovaly III. SPA ORP Český Krumlov, Kaplice, Písek, Prachatice, Soběslav, Tábor, Vodňany a 3. 6. 2013 Třeboň a Týn nad Vltavou. V průběhu třetí povodňové vlny dne 25. 6. 2013 došlo k vyhlášení III. SPA pouze v ORP Tábor.

Činnosti zabezpečované Povodňovou komisí Jihočeského kraje byly časově omezené. Jednání Povodňové komise Jihočeského kraje probíhalo 2. 6. 2013 od 8.00 hod. Od 16.00 hod. téhož dne již probíhalo společně jednání s Krizovým štábem Jihočeského kraje. Povodňová komise nařídila v souladu s ustanovením § 80 odst. 2 písm. i) vodního zákona mimořádné manipulace na vodních nádržích Husinec, Římov, Lipno, Rožmberk a rozdělovacím objektu Novořecké splavy.

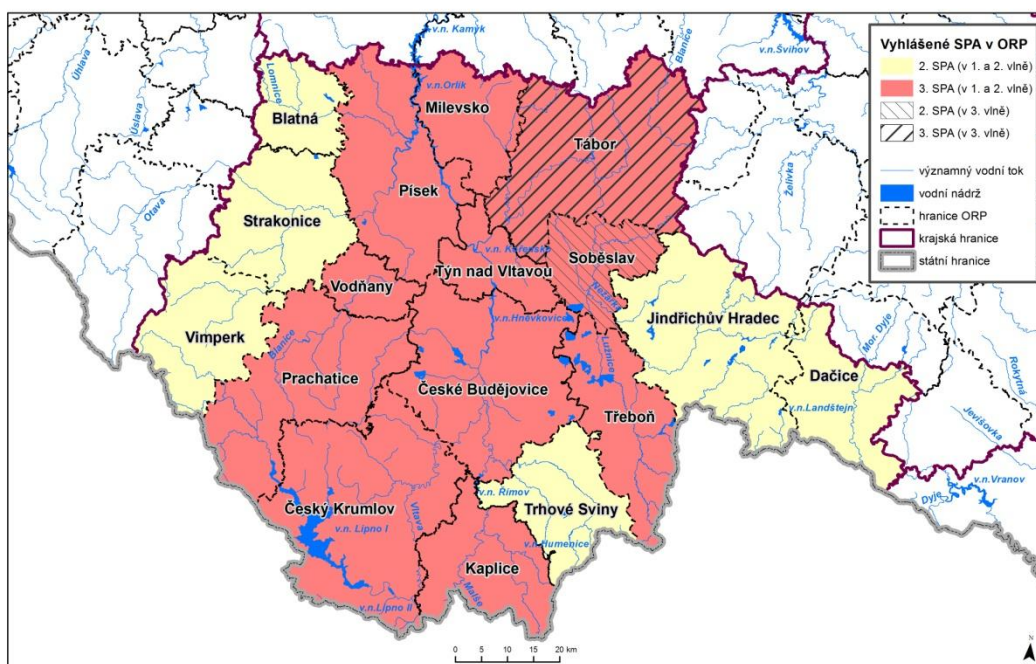
Po vyhlášení stavu nebezpečí se Povodňová komise Jihočeského kraje stala součástí krizového štábu. Jednání Krizového štábu Jihočeského kraje se uskutečnilo celkem 8x včetně závěrečného jednání.

Stav nebezpečí byl hejtmanem Jihočeského kraje vyhlášen dne 2. 6. 2013 ve 20.00 hodin, byl zrušen nařízením vlády dne 19. 6. 2013 ve 24.00 hod. Nouzový stav byl vyhlášen Vládou ČR dne 2. 6. 2013 v 21.00 hod. a ukončen dne 19. 6. 2013 ve 24.00 hod.

Den před vyhlášením nouzového stavu zasedala PK ORP Milevsko. Povodňové komise ORP Blatná a Jindřichův Hradec prvně zasedaly 3. 6. 2013, v ostatních ORP proběhla první zasedání 2. 6. 2013.

K odvolání II. SPA pro celý Jihočeský kraj došlo 14. 6. 2013 ve 13.40 hod. Třetí SPA byly nejčastěji odvolány v období 3. až 5. 6. 2013. Naposledy odvolávaly III. SPA v ORP Soběslav (17. 6. 2013) a Tábor (26. 6. 2013).

Podrobné informace o vyhlášených a odvolaných SPA jsou uvedeny v Příloze č. 1.7. Plošné vyhlášení SPA je v kapitole Činnost Ústřední povodňové komise. Přehled nejvyšších vyhlášených SPA v kraji je znázorněn na Obr. 9.



Obr. 9 – Přehled nejvyšších vyhlášených SPA v ORP Jihočeského kraje

### 2.3.9 Plzeňský kraj

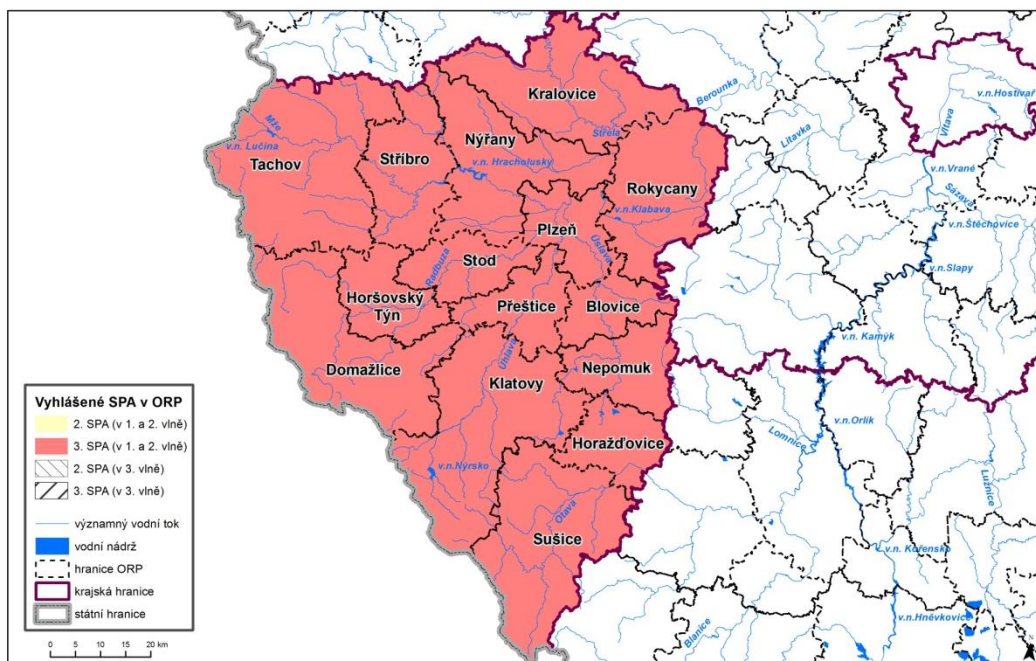
Plzeňský kraj byl povodněmi zasažen v první a druhé povodňové vlně, třetí povodňová vlna kraj nezasáhla. V Plzeňském kraji se nejvyšší dešťové srážky vyskytovaly před *první povodňovou vlnou* na Šumavě, v Brdech a v povodí horní Otavy. Již 31. 5. 2013 byl dosažen III. SPA na řece Klabavě, na které bylo rovněž zaznamenáno nejvíce poklesů a vzestupů povodňových vln. Nejvíce bylo povodní zasaženo dílčí povodí Merklinky (přítok Radbůzy). V období od 31. 5. 2013 do 11. 6. 2013 tak docházelo na většině vodních toků k několika kulminacím, včetně Berounky.

Na území Plzeňského kraje došlo 2. 6. 2013 ve 14.30 k plošnému vyhlášení III. SPA. Druhý SPA byl vyhlášen zároveň s odvoláním III. SPA pro celé území Plzeňského kraje dne 12. 6. 2013 v 17.00 hod. Z tohoto důvodu v ORP Domažlice, Kralovice, Stříbro a Tachov nevyhlášovaly SPA samostatně. Před plošným vyhlášením III. SPA vyhlásily II. SPA ORP Rokycany (30. 5. 2013), Klatovy, Plzeň, Stod (31. 5. 2013), Sušice (1. 6. 2013), Horažďovice a Bílovice (2. 6. 2013). III. SPA samostatně vyhlásily ORP Plzeň (31. 5. 2013), Rokycany, Stod, Sušice (1. 6. 2013), Klatovy a Nepomuk (2. 6. 2013).

Pracovní štáb PK Plzeňského kraje byl v činnosti od 2. 6. 2013, od 11.00 hod. Dále byl vyhlášen vládou ČR dne 2. 6. 2013 v 21.00 hod. nouzový stav. Od tohoto data se stala PK součástí Krizového štábu Plzeňského kraje. Již 31. 5. 2013 zasedala PK ORP Rokycany. 1. 6. 2013 pak zahájily činnost PK v Plzni a Nepomuku. Vzhledem situaci nezasedaly PK ORP Domažlice, Sušice a Tachov. Většina povodňových komisí zahájila činnost 2. 6. 2013, v ORP Horšovský Týn, Nýřany a Stříbro pak 3. 6. 2013.

V rámci 3. usnesení ÚPK bylo dne 8. 6. 2013 mimo jiné vyhlášení II. SPA v kraji Plzeňském. Zasedání krajské PK se uskutečnilo celkem 1x dne 2. 6. 2013. Od 3. 6. 2013 do 18. 6. 2013 celkem 6x probíhalo společné zasedání řízené KŠ, které bylo ukončeno dne 18. 6. 2013 odvoláním II. SPA pro celý kraj (odvolání II. SPA v 10.30 hod.). Po tomto termínu odvolávala II. SPA pouze ORP Přeštice pro svůj správní obvod a to 18. 6. 2013 ve 14.30 hod. Povodňová komise nenařídila žádné mimořádné manipulace na vodních nádržích a vodních dílech. Zajišťovala běžné činnosti podle vodního zákona a jako součást KŠ.

Podrobné informace o vyhlášených a odvolaných SPA jsou uvedeny v Příloze č. 1.8. Plošné vyhlášení SPA je v kapitole Činnost Ústřední povodňové komise. Přehled nejvyšších vyhlášených SPA v kraji je znázorněn na Obr. 10.



Obr. 10 – Přehled nejvyšších vyhlášených SPA v ORP Plzeňského kraje

### 2.3.10 Středočeský kraj

Středočeský kraj postihla povodeň v měsíci červnu 2013 ve třech vlnách. První a druhá povodňová vlna ve dnech 30. 5. až 12. 6. 2013 a druhá povodňová vlna ve dnech 25. 6. až 28. 6. 2013. Z hlediska intenzity dešťových srážek se jednalo o jeden z nejvíce zasažených krajů. První vyhlášení II. SPA nastalo již 30. 5. 2013 ve večerních a nočních hodinách na malých vodních tocích (Červený potok-Hořovice, Kotopeky, Chumava-Neumětely, Hostomice). Další vzestupy hladin vodních toků byly zaznamenány na území ORP Rakovník v noci z 31. 5. na 1. 6. 2013 na Berounce, kde byl překročen III. SPA. Ostatní toky reagovaly prudkými vzestupy v noci z 1. na 2. 6. 2013. Dle uvedené situace již dne 31. 5. 2013 bylo svoláno jednání pracovní skupiny Povodňové komise Středočeského kraje, kde bylo uloženo zahájení komunikace s povodňovými orgány obcí s rozšířenou působností s výzvou k intenzivnímu sledování vznikající povodňové situace a pravidelné informování krajského úřadu o vývoji začínající povodně.

Dne 2. 6. 2013 bylo na 12 hodinu svoláno hejtmánem kraje jednání Povodňové komise Středočeského kraje. Po zhodnocení situace ze strany ČHMÚ a zástupců tří státních podniků Povodí (Labe, Vltavy a Ohře) bylo odsouhlaseno předávání povodňových zpráv prostřednictvím krajského operačního střediska Hasičského záchranného sboru Středočeského kraje a bylo avizováno následné jednání členů Krizového štábu Středočeského kraje. Další samostatné jednání Povodňové komise Středočeského kraje již neproběhlo, neboť se v důsledku vyhlášení nouzového stavu vládou ČR řízení ochrany před povodněmi dostalo pod krizové řízení. Členové povodňové komise se následně začali scházet a pracovat v Krizovém štábu Středočeského kraje.

Dne 2. 6. 2013 ve 12.30 proběhlo na krajském úřadě 1. jednání Krizového štábu Středočeského kraje a dne 2. 6. 2013 od 19.00 hodin proběhlo 2. jednání. Mimo jiné bylo projednáno okamžité vyhlášení stavu nebezpečí pro území Středočeského kraje. V průběhu jednání však byla doručena zpráva o vyhlášení nouzového stavu vládou České republiky, a tak bylo od vyhlášení stavu nebezpečí pro území Středočeského kraje upuštěno. Krizový

štáb rozhodl o zahájení nepřetržitého provozu stálých pracovních skupin krizového štábu v sídle Hasičského záchranného sboru na Kladně. Dne 2. 6. 2013 byl rozhodnutím Vlády ČR vyhlášen od 21.00 nouzový stav pro celé území kraje. Ve dnech 2. 6. až 4. 7. 2013 se na krajském úřadě uskutečnilo celkem 16. jednání Krizového štábu Středočeského kraje. V rámci 3. usnesení ÚPK byl dne 8. 6. 2013 mimo jiné vyhlášen II. SPA v celém Středočeském kraji a v rámci 6. usnesení bylo plošné vyhlášení II. SPA odvoláno s tím, že místně vyhlášené SPA příslušnými povodňovými komisemi zůstávají v platnosti.

Mimořádné manipulace na vodních dílech nebyly ze strany Krizového štábu Středočeského kraje realizovány, pouze dne 4. 6. 2013 bylo odsouhlaseno na žádost Kralup nad Vltavou a Ústeckého kraje snížení odtoku z Vltavské kaskády. Odvoláním II. SPA na Vltavě v Neratovicích dne 13. 6. 2013 v 10.00 hod. odezněla první a druhá povodňová vlna.

Ve *třetí povodňové vlně* byly vyhlašovány postupně II. a III. SPA od 25. 6. 2013 od ranních hodin. První vyhlášení SPA proběhlo v oblasti ORP Kolín. Postupné vyhlašování a následné odvolávání SPA probíhalo do 28. 6. 2013, kdy za konec povodní lze označit odvolání II. SPA na Labi v Neratovicích dne 28. 6. 2013 v 10.00 hod. (na Sázavě v Kácově a Českém Šternberku byl II. SPA odvolán o hodinu dříve. Nouzový stav pro území Středočeského kraje byl rozhodnutím Vlády ČR zrušen dne 28. 6. 2013 od 24.00 hod.

Podrobné informace o vyhlášených a odvolaných SPA jsou uvedeny v Příloze č. 1.9. Plošné vyhlášení SPA je v kapitole Činnost Ústřední povodňové komise. Přehled nejvyšších vyhlášených SPA v kraji je znázorněn na Obr. 11.



Obr. 11 – Přehled nejvyšších vyhlášených SPA v ORP Středočeského kraje

### 2.3.11 Hlavní město Praha

Povodně v Praze vznikly především jako následek dlouhotrvajících vydatných dešťů v povodí Berounky a Vltavy. Intenzivní srážky zasáhly 1. a 2. 6. 2013 také povodí některých pražských potoků. Povodně, které zasáhly město, lze zařadit k *první a druhé povodňové vlně*, přestože ve městě se tyto dvě povodňové vlny významně neodlišovaly.

Třetí povodňová vlna město nezasáhla. II. SPA byl vyhlášen na Berounce v Radotíně již dne 1. 6. 2013 v 18.00 hod. (v 7,00 hodin následujícího dne byl vyhlášen III. SPA). Na Vltavě v Praze došlo k vyhlášení II. SPA dne 2. 6. 2013 v 5.00 hod. (ve 13.45 hod. téhož dne byl vyhlášen III. SPA).

Kromě těchto významných vodních toků bylo dramatické zvýšení hladin zaznamenáno na řadě menších toků na území Hlavního města Prahy, zejména na Botiči, Rokytcce, Říčanském potoce, Pitkovickém potoce či Litovecko-Šáreckém potoce. SPA byly na těchto tocích vyhlášovány jednotlivými městskými částmi. Například na Botiči v Praze 15 (Hostivařská nádrž) došlo k vyhlášení II. SPA dne 2. 6. 2013 v 8.13 hod. a III. SPA v 9.35 hod. V Praze 2 byl na Botiči vyhlášen II. SPA v 8.43 hod., III. SPA pak ve 14.10 hod. Na Rokytcce byl vyhlášen II. SPA v Praze 14 dne 2. 6. 2013 v 16.00 hod. V Praze 9 byl II. SPA vyhlášen v 16.52 hod., ve 22.30 hod. zde vyhlásili III. SPA.

III. SPA byl na Berounce odvolán dne 5. 6. 2013 v 18.00 hod. (II. SPA byl odvolán dne 7. 6. 2013 v 17.00 hodin). Na Vltavě trval III. SPA do 10. 6. 2013, 9.15 hod., a II. SPA byl odvolán dne 12. 6. 2013, 18.00 hod. V rámci 3. usnesení ÚPK byl dne 8. 6. 2013 mimo jiné vyhlášen II. SPA pro kraj Hlavní město Praha a v rámci 6. usnesení bylo plošné vyhlášení II. SPA odvoláno s tím, že místně vyhlášené SPA příslušnými povodňovými komisemi zůstávají v platnosti.



Obr. 12 – Přehled nejvyšších vyhlášených SPA v MČ Hlavního města Prahy

V souvislosti s vývojem situace rozhodl primátor Hlavního města Prahy o vyhlášení stavu nebezpečí od 2. 6. 2013, 9.45 hodin. Téhož dne ve 21.00 byl vládou ČR vyhlášen stav nouze, který trval až do 19. 6. 2013, 24.00 hod. Během povodně zasedala jedenkrát PK hlavního města Prahy (HMP). Na svém druhém zasedání se pak stala součástí Krizového štábu HMP, který v průběhu povodně zasedal celkem jednadvacetkrát.

Podrobné informace o vyhlášených a odvolaných SPA jsou uvedeny v Příloze č. 1.10. Plošné vyhlášení SPA je v kapitole Činnost Ústřední povodňové komise. Přehled nejvyšších vyhlášených SPA na území Prahy je znázorněn na Obr. 12.

Po posouzení průběhu povodně a přijatých opatření je možné konstatovat, že připravenost členů povodňových orgánů krajů a pracovníků krizového řízení byla většinou na dobré úrovni.

## **2.4 Vyhodnocení aktivit HZS, správců povodí a dalších složek IZS**

### **2.4.1 Hasičský záchranný sbor**

Po vyhlášení krizového stavu Vládou ČR v 7 krajích, začaly následně zasedat krizové štáby v jednotlivých krajích a ORP. V 8.00 hodin dne 2. 6. 2013 vyhlásilo MV-generální ředitelství HZS ČR (MV-GŘ HZS ČR), v souladu se zákonem č. 239/2000 Sb., o integrovaném záchranném systému a o změně některých zákonů, ústřední koordinaci záchranných a likvidačních prací a začalo soustřeďovat síly a prostředky z nepostížených částí republiky do míst zasažených povodní. Při provádění ústřední koordinace záchranných a likvidačních prací zajišťovalo realizaci požadavků krajů (vrtulníky, centrální materiálové zásoby HZS ČR, síly a prostředky Armády ČR, zdroje státních hmotných rezerv). K řešení úkolů byl aktivován štáb MV-GŘ HZS ČR. Bylo zahájeno vyskladňování protipovodňových pytlů, byl nasazen Záchranný útvar HZS ČR, střelmistři HZS ČR a vrtulníky Letecké služby Policie ČR a Armády ČR. Zásahující jednotky PO (HZS ČR, SDH obcí) spolupracovaly zejména s obcemi, Policií ČR, Armádou ČR, obecní policií a nevládními humanitárními organizacemi. Do postižených oblastí byly jako posila postupně nasazovány speciálně vytvořené povodňové odřady HZS ČR, sestavené z příslušníků jednotek PO krajů, které nebyly povodní zasaženy. Byl povolán a nasazen nový speciální odřad HZS ČR WASAR z Moravskoslezského kraje, určený k záchraně osob z vodní hladiny a zařazený do struktury mezinárodních zásahových sil Evropské unie. Odřad WASAR působil ve Středočeském a Jihočeském kraji.

MV-GŘ HZS ČR přímo spolupracovalo se všemi postiženými kraji, ČHMÚ, Společným operačním centrem Ministerstva obrany, Ministerstvem životního prostředí a SSHR. Operační a informační středisko MV-GŘ HZS ČR (OPIS MV-GŘ HZS ČR), vedle úkolů operační činnosti při koordinaci záchranných a likvidačních prací, soustřeďovalo hlášení krizových štábů krajů, která distribuovalo zainteresovaným ministerstvům a organizovalo plnění požadavků krajů (např. přesunutí velkoobjemových a speciálních čerpadel mezi kraji, nasazení a koordinaci činnosti vrtulníků Policie ČR a Armády ČR, přesun vysoušečů do postižených oblastí, přesun dalšího materiálu z centrálních zásob HZS ČR do postižených krajů (povodňové pytle, násypky, lehátka, příkrývky, malé odvodňovací soupravy), přímou spolupráci s mobilními telefonními operátory pro zajištění trvalé funkčnosti tísňového volání, koordinaci činnosti nevládních organizací a koordinaci činnosti posttraumatické intervenční péče v postižených územích.

OPIS MV-GŘ HZS ČR také zajišťoval komunikaci v rámci mezinárodní spolupráce a pomoci s Monitorovacím a informačním centrem Evropské komise (MIC) a s kontaktními body států, které České republice přímo nabídly pomoc (Polsko, Slovensko, Německo, Rakousko, Lucembursko, Maďarsko a Rusko). Evropská komise nabídla evropským státům postiženým povodní zdarma satelitní snímky zasažených oblastí. Nabídka byla využita. Operační a informační střediska HZS ČR zabezpečovala distribuci předpovědních výstražných informací a informačních zpráv hlásné a předpovědní povodňové služby, vydávaných ČHMÚ a podniky Povodí, povodňovým orgánům, v souladu s příslušnými povodňovými plány.

Na základě zlepšení povodňové situace v České republice dne 28. 6. 2013 ke 24.00 hodině ukončilo MV-GŘ HZS ČR ústřední koordinaci záchranných a likvidačních prací, vyhlášenou 2. 6. 2013. V období do 30. 6. 2013 pokračovalo řešení událostí na území jednotlivých krajů pod řízením ředitelství HZS krajů. Ze získaných zpráv vyplývá, že při řešení povodňové situace na území České republiky v období od 1. 6. 2013 do 30. 7. 2013 zasahovalo 143 340 hasičů (součet nasazení v jednotlivých dnech) v průběhu 22 153 zásahů, z hlediska počtu fyzických osob zasahovalo celkem 19 435 hasičů z 2 073 jednotek PO, z toho:

- 4 531 příslušníků HZS ČR všech krajů,
- 14 904 ostatních hasičů (zejména SDH obcí),
- bylo zraněno 59 hasičů (z toho 20 profesionálních, 39 ostatních).

V průběhu záchranných prací bylo evakuováno celkem 26 438 osob, z toho bylo řízeně evakuováno za účasti hasičů 8 003 osob a za účasti policistů 12 513 osob. Zbývající osoby byly řízeně evakuovány za účasti samosprávy obcí nebo se evakovaly samoevakuací (samovolně). Bezprostředně zachráněno bylo 618 osob. V souvislosti s povodní došlo k úmrtí 15 osob. Za sledované období bylo v souvislosti s povodněmi přijato 51 100 hovorů tísňového volání na linky 112 a 150.

K podpoře probíhajících záchranných a likvidačních prací byl povolán ZÚ HZS ČR Hlučín vybavený těžkou technikou, který provedl 32 zásahů s opakovaným nasazením celkem 80 ks techniky.

#### **2.4.2 Správci povodí a Český hydrometeorologický ústav**

Červnové povodně, které jsou předmětem dílčího úkolu, proběhly především na tocích v povodí řek Ohře, Vltava a Labe, v menší míře v povodí řeky Dyje v kraji Vysočina. Povodně na menších tocích mimo zmiňovaná povodí jsou uvedeny ve zprávě o povodni v povodí Vltavy (povodí vodních toků Pfreimd - pokračování vodního toku Kateřinský potok na území SRN, Schwarzach a Chamb-oblast Českého lesa a Grosser Regen) a ve zprávě o povodí Labe.

Činnost státních podniků povodí spočívala v účasti na hlásné a předpovědní službě, úzké spolupráci s jednotlivými povodňovými orgány, řízení manipulací na vodních dílech a provádění zabezpečovacích prací na vodních tocích (zejména sanace nádrží a provizorní zabezpečování břehů) a vodních dílech a to ve spolupráci s Armádou ČR, jednotkami HZS, dobrovolných hasičů a další výpomocí. Činnost státních podniků Povodí Ohře, Vltavy, Labe a Moravy (správa toků v povodí Dyje), je podrobněji uvedena níže.

Obecně byla povodňovými orgány *součinnost* se správci povodí a vodních toků hodnocena kladně. Dílčí připomínky se týkají názorů na přehodnocení retenčních prostorů vodních děl Vltavské kaskády pro ovlivnění průběhu povodně. Dále se stručně zmiňujeme o jednotlivých činnostech dle zpráv, které tyto podniky vypracovaly.

#### **Státní podnik Povodí Moravy**

Činnosti s.p. Povodí Moravy byly soustředěny na pracovišti vodohospodářského dispečinku. *První povodňová vlna* zasáhla povodí Dyje nad VD Vranov. V tomto období byl dosažen krátkodobě II. SPA pouze ve stanici Trávní Dvůr na Dyji. Na ostatních vodních tocích byly dosaženy maximálně I. SPA. Vodohospodářský dispečink řídil manipulace na VD Vranov s ohledem na udržení volného retenčního prostoru, což se pozitivně projevilo zachycením *druhé povodňové vlny* a snížením kulminace *třetí povodňové vlny*. Vzhledem k srážkám bylo přistoupeno k předpouštění dalších nádrží, zejména v území, kam byla směřována předpověď na velmi vydatné srážky – tj. Vír, Letovice, Boskovice, Mostiště, Dalešice – Mohelno a Nové Mlýny.



Vodohospodářský dispečink Povodí Moravy, s.p., zajišťoval v průběhu povodní hláskou službu v nepřetržitém provozu. V Jihomoravském, Zlínském a Olomouckém kraji nebyla nutná žádná mimořádná opatření, voda ve vodních tocích nevybřežila mimo koryta vodních toků. Manipulace probíhaly podle schválených manipulačních řádů.

### **Státní podnik Povodí Ohře**

Pracovníci provozů s.p. Povodí Ohře v průběhu povodně monitorovali a vyhodnocovali situaci na spravovaných vodních tocích a vodních dílech a ihned reagovali na vzniklé havarijní situace. Spolupracovali se členy povodňových komisí obcí a ORP při řešení mimořádných situací. Celkem bylo odesláno velké množství informačních zpráv.

Na základě hydrometeorologických předpovědí ČHMU a předpovědí dispečinku Povodí Ohře byly před nástupem a během *první a druhé povodňové vlny* prováděny manipulace na vodních dílech Skalka, Jesenice, Horka, Podhora, Březová, Stanovice, Nechranice, Písečnice, Jirkov, Újezd, Fláje, Všechlapy, Chřibská a Stráž pod Ralskem. U většiny nádrží došlo k výrazné transformaci povodňové vlny. Třetí povodňová vlna se v povodí Ohře nevyskytla, pouze na horní Ploučnici byly využity retenční prostory VD Stráž pod Ralskem.

### **Státní podnik Povodí Vltavy**

Povodí Vltavy, s.p. jako správce vodních toků v dílčích povodí Horní Vltavy, Berounky a Dolní Vltavy zpracovalo kompletní zprávu o povodni v červnu 2013. Provoz vodních děl ve správě podniku byl řízen vodohospodářským dispečinkem v Praze a podružnými dispečinkem v Českých Budějovicích a v Plzni.

Berounka kulminovala v Berouně dne 3. 6. 2013 večer, Vltava v Praze 4. 6. 2013 ráno. Kulminace Vltavy v Praze byla oddálena manipulacemi na vodních nádržích Vltavské kaskády tak, aby byl v Praze a v dolní části Vltavy vytvořen časový prostor na provedení protipovodňových opatření (především na postavení mobilních protipovodňových zábran, opatření na infrastruktuře kanalizací, metra atd.).

Povodí Vltavy, s.p. ve své zprávě detailně popisuje ovlivnění povodňové situace vodními díly na Vltavě i Berounce a provozní situaci na těchto vodních tocích. V závěru pak popisuje důsledky povodně a vzniklé škody. Další zpráva, kterou zpracovalo Povodí Vltavy s.p. je o provozování vodního díla PPO uzávěr Libeňských přístavů. Ve zprávě hl. m. Prahy se uvádí k uvedené problematice, že podle nastalé situace při povodni 2013 je nutno komplexně posoudit celou problematiku chráněného území Rokytky. Nejen navrhnout zvýšení kapacity čerpací stanice, ale navrhnout možnost převedení vod minimálně z území odvodněného pod vyústěním Kyjovského rybníka přímo do Vltavy.

Pracovníci s. p. Povodí Vltavy spolupracovali se členy povodňových komisí obcí a ORP při řešení mimořádných situací.

### **Státní podnik Povodí Labe**

Povodí Labe, s.p. vypracoval „Předběžnou zprávu o povodních v červnu 2013 v oblasti povodí Horního a středního Labe a na vlastním toku Labe v oblasti povodí Ohře a Dolního Labe“. Pracovníci státního podniku Povodí Labe pracovali aktivně v řadě PK daného povodí.

Vodohospodářský dispečink podniku zajišťoval především tyto práce:

- monitoroval hydrologickou a meteorologickou situaci,
- předával výstražné a informační zprávy ČHMÚ (a to včetně výstražných zpráv před nástupem povodně),
- vyhodnocoval aktuální průtokovou situaci,
- řídil manipulace na vodních dílech,
- informoval PK ORP o dosažení SPA v hlásných profilech kat. A a B,

- ve spolupráci s ČHMÚ zpracovával předpovědi očekávaného vývoje vodních stavů a průtoků ve vodních tocích a předpovědi velikosti a času kulminací vodního stavu a průtoků pro významné měrné profily,
- zpracovával a odesílal elektronickou poštou informační zprávy o aktuální povodňové situaci a o jejím očekávaném vývoji Ministerstvu životního prostředí (MŽP), Ministerstvu zemědělství (MZe), Hasičskému záchrannému sboru (HZS), povodňovým orgánům obcí, médiím a mnoha dalším subjektům.

Provozní pracovníci zajišťovali zejména:

- odstraňování zátarasů koryt vodních toků, odstraňování spláví na vodních dílech a mostních konstrukcích ve spolupráci s HZS a jednotkami SDH,
- prevenci a sanaci poruch povodňových hrází a hrázových propustí,
- instalaci mobilních prvků PPO,
- vyhrazování jezů,
- zabezpečovací práce na objektech a na tocích,
- odstraňování zátarasů v korytech vodních toků a z mostních a jezových profilů.

Zpráva je velmi podrobná a zabývá se mimo jiné plavebním provozem za povodní, mimořádným monitoringem jakosti vody a havarijním znečištěním (viz samostatný dílčí úkol projektu), technickou bezpečností vodních děl a podrobně manipulacemi na vodních dílech v průběhu povodní (viz samostatný dílčí úkol projektu).

### ***Hlásná a předpovědní povodňová služba ČHMÚ***

Předpovědní povodňová služba informuje povodňové orgány, popřípadě další účastníky ochrany před povodněmi, o možnosti vzniku povodně a o dalším nebezpečném vývoji, o hydrometeorologických prvcích charakterizujících vznik a vývoj povodně, zejména o srážkách, vodních stavech a průtocích ve vybraných profilech. Tuto službu zabezpečuje ČHMÚ ve spolupráci se správci povodí.

ČHMÚ se významně podílí na hlásné povodňové službě, provozuje většinu vodoměrných stanic v hlásných profilech kategorie A a B na vodních tocích, zajišťuje prezentaci informací hlásné a předpovědní služby (HPPS) na vlastních webových stránkách, kde uveřejňuje aktuální stavy a ve vybraných profilech i předpovědi stavů a průtoků. Další stránky ústavu prezentují předpověď počasí, kvantitativní předpověď srážek podle modelu Aladin, aktuální radarové informace a informace z meteorologických družic. Předpovědní povodňová služba je hodnocena v samostatné dílčí zprávě projektu.

### **2.4.3 Složky integrovaného záchranného systému**

Na realizaci záchranných a likvidačních prací se podílely všechny základní složky IZS (HZS ČR, Policie ČR a Zdravotnická záchranná služba). Zapojeny byly také ostatní složky IZS.

#### ***Činnosti Policie ČR a obecní policie***

Při řešení povodně v zasažených krajích zasahovali policisté služebně zařazení u příslušných Krajských ředitelství policie (KŘP) a příslušníci obecní policie. Další KŘP z Moravskoslezského, Jihomoravského, Pardubického kraje a kraje Vysočina poskytovala v průběhu povodní posily. Do řešení povodňové situace bylo zapojeno Ředitelství služby cizinecké policie a Letecká služba Policie ČR, která byla od 2. června na hlavní letecké základně v Praze posílena o denní pohotovost a další posádku a vrtulníky. Současně byla služba posílena leteckými záchranáři HZS ČR. Letecká podpora Policie ČR a HZS byla zaměřena převážně na záchranu a evakuaci osob ze zatopených domů či vodou odříznutých

oblastí a pátrání po pohřešovaných osobách. Ke dni 24. června provedla Letecká služba Policie ČR vrtulníky Bell 412 a vrtulníky EC-135 celkem 50 letových misí.

Na letecké základně byla dislokována speciální jednotka pyrotechniků pro případné krizové trhání (např. likvidace utržených lodí či překážek na vodních tocích). Pyrotechnická služba Policie ČR v rámci povodní zřídila historicky první opěrný bod krizového trhání a zabezpečila jeho následný provoz na letišti Praha – Ruzyně pro případné využití pohotovostních zásob trhavin uvolněných ze SSHR. Nakonec však nebylo jejich použití nutné.

Na řešení problémů spojených s povodní se podílely i organizační články Policejního prezidia České republiky, zejména operační odbor, oddělení krizového řízení a správa logistického zabezpečení.

V období od 2. do 26. 6. 2013, v přímé souvislosti s povodněmi, zasahovalo celkem 26 433 policistů (součet nasazení v jednotlivých dnech bez příslušníků obecní policie), z toho 25 376 policistů postižených krajů a 1 057 policistů z posilujících krajů. Na základě Nařízení vlády ČR č. 146 ze dne 12. 6. 2013 k plnění úkolů Policie ČR došlo k nasazením vojáků Armády ČR v období do 31. 7. 2013, z nichž bylo na základě součinnostního ujednání mezi Policií ČR a Armádou ČR 130 vojáků vyčleněno pro potřeby pořádkové policie u KŘP hlavního města Prahy, Středočeského a Ústeckého kraje. Ze strany Policie České republiky byly plněny i další úkoly, a to zejména:

- zajištění dopravní obslužnosti v postižených oblastech včetně uzavírek a odklonů dopravy (nejvíce uzavírek komunikací bylo provedeno dne 6. 6. 2013, a to 214),
- ochranu majetku v evakuovaných oblastech,
- pátrání po pohřešovaných osobách,
- účast policistů v pracovních orgánech krizového řízení.

Policie ČR i příslušníci obecní policie splnili své běžné i mimořádné úkoly, které vznikly v průběhu řešení povodňové situace. Nebyly zaznamenány žádné oprávněné stížnosti na činnost a postupy od územních orgánů veřejné správy ani od územních orgánů povodňové ochrany. Lze tedy konstatovat, že policie jako celek při řešení povodňové situace plně obstála a prokázala svoji akceschopnost pro řešení jak standardních policejních úkolů, tak nadstandardních úkolů při mimořádných událostech a krizových situacích.

### **Činnost Armády ČR**

K řešení povodňové situace byli vojáci Armády ČR a Hradní stráž postupně nasazováni od 3. 6. 2013, v souladu s nařízeními vlády, jak k plnění úkolů při záchranných a likvidačních pracích, tak k posílení činnosti Pořádkové policie ČR. Nasazování k plnění úkolů při záchranných a likvidačních pracích probíhalo na základě požadavků z krajů, v rámci vyhlášené ústřední koordinace záchranných a likvidačních prací. Armáda vyčlenila pro pomoc téměř 2 000 vojáků, ženijní techniku pro terénní a zemní práce. Vojáci plnili zejména tyto úkoly:

- výstavbu a následnou demontáž protipovodňových zábran,
- výstavbu mostů,
- přepravu humanitární pomoci,
- výstavbu provizorního ubytování pro zasahující složky a evakuované osoby,
- speciální ženijní práce, jako byly úpravy komunikací, demolice objektů,
- likvidační práce v rámci pomoci obcím a občanům při odstraňování následků povodní.

Vrtulníky Armády ČR typ Sokol, Mi-8 a Mi-17, se podílely na vzdušném monitoringu situace a zasahovaly při evakuaci. Souhrnem bylo provedeno 11 letových misí. Při plnění úkolů záchranných a likvidačních prací a plnění úkolů Policie ČR zasahovalo celkem 10 587 vojáků

(součet nasazení v jednotlivých dnech) a 2 209 ks techniky. Vojáci plnili úkoly na území 75 měst a obcí. V průběhu července vojáci Armády ČR, povolání k likvidaci následků pohromy při povodních, v rámci obnovy základních funkcí poškozeného území provedli výstavbu 4 mostů ve Středočeském kraji. Nasazení vojáků Armády ČR skončilo dne 30. července, dokončením výstavby a předáním posledního mostu v obci Zadní Třebáň.

### **Zdravotnická záchranná služba**

Hlavním úkolem Zdravotnické záchranné služby (ZZS) bylo za povodní, stejně jako za standardního provozu, řízení a zabezpečování poskytování neodkladné péče lidem. ZZS se podílela na asistencích, a to již v průběhu evakuací nebo při instalaci protipovodňových opatření.

Významnou činností byla evakuace Nemocnice Na Františku, která proběhla 2. 6. 2013 od 15,14 hod. do 17,26 hod. a při které bylo evakuováno 78 osob, byla organizována ZZS HMP s funkcemi stanovenými dle Traumatologického plánu ZZS HMP, tzn. za pomoci vedoucího zdravotnické složky a vedoucího odsunu. Z prostředků určených pro řešení mimořádných událostí a krizových situací bylo při evakuaci Nemocnice Na Františku využito speciální sanitní vozidlo. Evakuace probíhala plynule, bez problémů, za asistence ostatních převozových sanitních vozů.

ZZS ve všech postižených oblastech splnila své poslání.

### **Celkové hodnocení**

Fungování IZS bylo účastníky povodňové ochrany hodnoceno velmi dobře. Je třeba ocenit, že orgány krizového řízení i složky IZS dokázaly správně využít vyžadování věcné pomoci právnických osob, např. při uvolňování mostů od naplavených trosek. Zhodnocení průběhu řešení povodní ukázalo, že opatření prováděná pro řešení krizové situace byla dostatečná a vytvořený systém krizového řízení poskytuje dostatečnou oporu pro zvládnutí takových situací.

Humanitární pomoc byla organizována ve spolupráci s krajskými úřady, ORP a nevládními organizacemi. Významná byla práce psychologů posttraumatických týmů, dále zajišťování informací a zřízení speciálních telefonních krizových linek v krajích, které sloužily v průběhu povodní ke komunikaci s veřejností.

## **2.5 Vyhodnocení informačních toků - varování, vyrozumění a informování**

Vyrozumění a varování je v souvislosti s povodňovou ochranou zakotveno v několika legislativních předpisech:

- Zákon č. 254/2001 Sb., o vodách ve znění zákona č. 150/2010 Sb., kterým se mění zákon č. 254/2001 Sb., o vodách a o změně některých zákonů (vodní zákon)
- Zákon č. 240/2000 Sb., o krizovém řízení a o změně některých zákonů (krizový zákon), ve znění pozdějších předpisů
- Zákon č. 239/2000 Sb., o integrovaném záchranném systému, ve znění pozdějších předpisů
- Vyhláška Ministerstva vnitra č. 380/2002 Sb., k přípravě a provádění úkolů ochrany obyvatelstva,

- Vyhláška MV č. 328/2001 Sb. o některých podrobnostech zabezpečení integrovaného záchranného systému v aktuálním znění č. 429/2003 Sb.
- Nařízení vlády č. 462/2000 Sb., v aktuálním znění č. 431/2010 Sb.
- Metodický pokyn odboru ochrany vod MŽP č. 9/2011 k zabezpečení hlásné a předpovědní povodňové služby (Věstník MŽP č. 12/2011)

Podle zákona č. 254/2001 Sb., o vodách je určena povinnost varování při nebezpečí povodně jako jedno z povodňových opatření a stanoveno, že hlásná povodňová služba zabezpečuje informace povodňovým orgánům pro varování obyvatelstva. Povinnost je upřesněna § 78, kde je řečeno, že povodňové orgány obcí (v souladu se zákonem o IZS) zabezpečují varování právnických a fyzických osob v územním obvodu obce s využitím jednotného systému varování.

Navazujícím předpisem je metodický pokyn odboru ochrany vod MŽP č. 9/2011 k zabezpečení hlásné a předpovědní povodňové služby, který byl novelizován v roce 2011. Následně proběhla i aktualizace Odborných pokynů pro provádění hlásné povodňové služby. Poskytují detailní návod k zajištění správného fungování hlásné povodňové služby, které jsou umístěny na stránkách ČHMÚ. Hlásnou povodňovou službu organizují povodňové orgány a podílejí se na ní ostatní účastníci ochrany před povodněmi. K zabezpečení hlásné povodňové služby organizují povodňové orgány obcí v případě potřeby hlídkovou službu. Každý povodňový orgán organizuje hlásnou službu ve svém územním obvodu a podle místních podmínek tak, aby měl k dispozici informace potřebné pro svoji činnost za povodní, a pro předávání informací ostatním účastníkům ochrany před povodněmi. Systém musí být na jednotlivých úrovních řízení ochrany před povodněmi zakotven v povodňových plánech, přičemž povodňové plány vyšších stupňů by měly obsahovat koordinaci aktivit orgánů nižších stupňů.

Metodický pokyn podrobně popisuje také informační toky hlásné a předpovědní povodňové služby. Pro distribuci informací ČHMÚ a správců povodí (vodohospodářských dispečinků s. p. Povodí) je přednostně využíváno operačních a informačních středisek IZS, tj. OPIS GŘ HZS a OPIS HZS krajů (KOPIS). Tato střediska využívají i části neveřejné telekomunikační sítě a zabezpečují vyzkoušení povodňových orgánů krajů a ORP a podle potřeby vyzkoušení základních i ostatních složek IZS.

Krizový zákon a zákon o integrovaném záchranném systému stanovují (souhlasně s Metodickým pokynem MŽP), že OPIS IZS (tedy OPIS GŘ HZS i OPIS HZS krajů) zabezpečují vyzkoušení základních i ostatních složek IZS a vyzkoušení státních orgánů a orgánů územních samosprávných celků podle dokumentace IZS. Kromě toho jsou OPIS oprávněna provést při nebezpečí z prodlení přímé varování obyvatelstva. Za orgány kraje a obcí s rozšířenou působností zajišťuje varování a vyzkoušení HZS kraje. Obecní úřad (starosta) zajišťuje varování právnických a fyzických osob na svém území.

Provádění varování na určitém území je upřesněno v krizovém plánu (podle krizového zákona), dokumentaci IZS (podle zákona o IZS) a v povodňovém plánu (podle vodního zákona).

Prováděcí předpis ke krizovému zákonu (Nařízení vlády č. 462/2000 Sb.) stanoví mezi jiným náležitosti krizového plánu. Přílohou část krizového plánu tvoří dokumenty nezbytné pro zvládnutí krizové situace, mezi tím také povodňové plány zpracované podle vodního zákona.

Prováděcí předpis k zákonu o IZS (Vyhláška MV č. 328/2001 Sb. o některých podrobnostech zabezpečení integrovaného záchranného systému) stanovuje obsah dokumentace IZS, mezi níž je i *havarijní plán kraje* a *poplachový plán kraje*. Jeden výtisk havarijního plánu kraje se ukládá jako součást krizového plánu kraje. Havarijní plán obsahuje mimo jiné *plán*

*vyrozumění, plán varování obyvatelstva a plán komunikace s veřejností a hromadnými informačními prostředky.*

Ministerstvo vnitra zajišťuje a provozuje jednotný systém vyrozumění a varování (JSVV). Prováděcí vyhláška Ministerstva vnitra č. 380/2002 Sb., k přípravě a provádění úkolů ochrany obyvatelstva, stanovuje technické, provozní a organizační zabezpečení JSVV. Od 1. listopadu 2001 byl na území České republiky zaveden jediný varovný signál, a to signál „Všeobecná výstraha“ pro varování obyvatelstva při hrozbě nebo vzniku mimořádné události. Po tomto signálu následuje mluvená tísňová informace, kterou se sdělují obyvatelstvu údaje o bezprostředním nebezpečí vzniku nebo již nastalé mimořádné události a opatření k ochraně obyvatelstva. K poskytování této tísňové informace podle charakteru mimořádné události se využívá i koncových prvků varování, které jsou vybaveny modulem pro vysílání hlasové informace (elektronické sirény a místní informační systémy s vlastnostmi elektronických sirén), a všech hromadných sdělovacích prostředků.

### ***Poznatky ze zpráv o povodni a informací zveřejněných sdělovacími prostředky s návrhy nápravných opatření***

Zprávy o povodni vypracovávané na jednotlivých úrovních samosprávy, byly hlavním zdrojem informací o fungování vyrozumění, varování a informování a nedostatcích, které se objevily během povodně.

O způsobech a použitých postupech při varování a informování obyvatelstva však referovaly jen některé zprávy o povodni.

Například v Králověhradeckém kraji byli obyvatelé informováni na internetových stránkách kraje v části „Povodně 2013“. Byly zde zpřístupněny informace o obecných zásadách činnosti obyvatelstva při postižení povodněmi, způsobu pomoci ze strany ústředních správních úřadů, důležité kontakty na krizové štáby a složky IZS, psychologickou poradnu, seznam poškozených obcí s kontakty a možnosti využití programů obnovy území vyhlášených Ministerstvem pro místní rozvoj.

Současně byli občané průběžně informováni o aktuální situaci a cestou určených orgánů IZS bylo prováděno varování. V rámci plnění úkolů předávali denně příslušníci Policie ČR, mimo jiné, podklady do Centra dopravních informací o uzavírkách pozemních komunikací v postižených oblastech a zároveň informovali obyvatele o aktuálním stavu.

V Praze byla zřízena bezplatná infolinka, na jejíž obsluhu se v Call centru na 15 linkách podíleli ve třísměnném provozu zaměstnanci Magistrátu hl. m. Prahy. Call centrum zahájilo činnost dne 2. 6. 2013 a ukončilo činnost 18. 6. 2013. Pracovníci tohoto centra odpovídali na dotazy, řešili operativně připomínky či podněty obyvatel i podniků v souvislosti nejen s výstavbou mobilního hrazení, ale i s uzavřením lokalit v Praze v souvislosti s povodní.

Na informování obyvatel Prahy se podílela i Policie hl. města Prahy, zejména v místech, která nejsou pokryta elektronickými sirénami.

Město Kralupy nad Vltavou v posledních letech věnovalo velkou pozornost zkvalitnění varovného a vyrozumívacího systému města. Situace při povodni byla ale komplikována tím, že technika ani dokumentace nebyly ještě příslušnými zpracovatelskými firmami předány.

Informování občanů probíhalo kromě jiného, prostřednictvím webových stránek města. Tento způsob předávání informací občanům se velmi osvědčil.

Jihočeský kraj zřídil po dobu povodně zelenou linku, která byla v provozu 24 hodin denně (kromě dvou dnů 2. a 9. 6. 2013).

Ve zprávách o povodni byly při hodnocení funkce informačních systémů zmiňovány nejen dobré zkušenosti, ale i problémy různého charakteru:

### ***Vyrozumění, varování a provádění dalších potřebných opatření bylo ztěžováno technickými problémy***

Dalším technickým nedostatkem byla nefunkčnost systému digitálního povodňového plánu města a vlastníků nemovitostí v záplavových oblastech u jeho koncového uživatele (Kralupy nad Vltavou). Funkčnost byla zajištěna pouze u zpracovatelské firmy Hydrosoft, a.s., přes kterou bylo nutné zajišťovat např. rozesílání všech varovných SMS zpráv občanům.

Během ztížených podmínek při povodni je třeba počítat s mnoha faktory (výpadky el. energie, výpadky informačních sítí apod.) a naplánovat dostatečně robustní náhradní řešení. Navržené náhradní řešení je vhodné zakomponovat do povodňového plánu.

### ***Objevovaly se nedostatky ve fungování předpovědní a hlásné služby a přenosu informací k jednotlivým uživatelům***

Kritika zazněla na nepřesné předpovědi, a to i ve velmi krátkodobých prognózách (hl. město Praha). Vytýkáno bylo také, nesnadné získávání dalších informací o aktuálním stavu na toku (nefungovalo dobře telefonické spojení, nedostatek zasílaných informací). Stížnosti se týkaly i dlouhých prodlev mezi zasílanými výstražnými zprávami, nebo naopak kumulovaného několikanásobného doručování stejných zpráv od různých odesílatelů během vyhlášeného krizového stavu (obec Vojkovice, Jihočeský kraj). V období vyhlášeného krizového stavu docházelo k rozesílání informací přímo od krizových i povodňových orgánů a často současně i cestou přes KOPIS HZS (Královehradecký kraj). Ve zprávách o povodních se objevovaly také výtky obcí k nedoručování důležitých zpráv vydaných hlásnou předpovědní povodňovou službou ČHMÚ a správců povodí od obcí s rozšířenou působností (Jihočeský kraj).

Negativně bylo ovlivněno správné fungování hlásné služby, například kvůli problematickému umístění některých vodočetných latí v toku. U jedné z nich nastaly potíže při provádění odečtu v nočních hodinách a snížené viditelnosti za mlhy, kdy ze stanoviště využívaného pro odečet nebylo možné zajistit spolehlivé měření. Rovněž se jako chybné projevilo umístění vodočetných latí na návodní straně mostních pilířů, kde dochází ke vzdouvání hladiny řeky (Kralupy nad Vltavou).

V médiích byly několikrát publikovány stížnosti na nedostatek informací. Tyto hlasy se ozývaly jak z pozice členů povodňových či krizových orgánů, tak od jednotlivých občanů.

Vodní zákon jednoznačně stanovuje povinnost zabezpečit předpovědní povodňovou službu Českému hydrometeorologickému ústavu ve spolupráci se správcem povodí. Dále je stanovena povinnost pro orgány obcí a povodňové orgány pro správní obvody obcí s rozšířenou působností s ostatními účastníky ochrany před povodněmi organizovat hlásnou povodňovou službu. Navíc k zabezpečení hlásné povodňové služby organizují povodňové orgány obcí v případě potřeby hlídkovou službu. Podrobnosti jsou upraveny v novelizovaném Metodickém pokynu odboru ochrany vod MŽP č. 9/2011 k zabezpečení hlásné a předpovědní povodňové služby. Je nezbytné důsledně provádět odbornou přípravu pracovníků povodňových i krizových orgánů a důrazně upozorňovat na povinnosti vyplývající z vodního a krizového zákona, včetně osvětlení právních souvislostí. Zaměřit se především na zdůraznění povinnosti zajištění hlásné a hlídkové služby na správním území.

Pro získání lokálních aktuálních informací především u menších toků podporovat obce při zřizování vlastních hlásných profilů kategorie C, s přednostním užitím automatického měrného zařízení s dálkovým přenosem, jako součást lokálních varovných systémů.

V souvislosti se stížnostmi občanů na nedostatečnou informovanost se zaměřit na provedení analýzy účinnosti prováděného varování a informování a na jejím základě provést změny v povodňových plánech. Konkrétně definovat náhradní způsoby zajištění varování a

informování v oblastech, kde při těchto povodních zvolené postupy selhávaly, nebo nebyly dostatečně efektivní. Budovat, případně zdokonalovat komplexní systémy pro varování a informování obyvatel za povodní, jako součást jednotného systému varování a vyzoomění.

### ***Docházelo, zejména na začátku povodňové situace, k problémům v komunikaci***

Systémové problémy v komunikaci se objevovaly mezi jednotlivými úrovněmi řízení povodňové ochrany (městská PK s PK městských částí) (Hl. město Praha). Dalším negativním jevem v komunikaci během povodňové situace bylo obcházení řídicího článku ORP. Řada obcí se totiž s dotazy a žádostmi obracela přímo na krajské krizové orgány (Královehradecký kraj). Obce s rozšířenou působností měly ztíženou situaci při provádění krizových opatření uložených novelou zákona 240/2000 Sb., protože obce dostatečně neplnily povinnost podávání pravidelného situačního hlášení na příslušnou ORP během vyhlášeného krizového stavu (Kralupy nad Vltavou).

Při pravidelné odborné přípravě pracovníků povodňových a krizových orgánů se doporučuje zaměřit na zabezpečení správné a efektivní komunikace mezi jednotlivými subjekty zejména v době vyhlášeného krizového stavu.

## **2.6 Shrnutí a doporučení pro zlepšení systému povodňové služby a zvládání povodňových situací**

Z hodnocení činností povodňových orgánů všech stupňů vyplynulo, že v zásadě splnily svůj úkol a zajistily funkčnost systému řízení povodňové ochrany v postižených územích. Při jejich činnosti se však vyskytly nedostatky, které je třeba napravit. Většinu, ve zprávách o povodních, uváděných nedostatků je možné napravit prostřednictvím detailně zpracovaných povodňových plánů. Pokud se jedná o požadavky na nové srážkoměrné stanice a měrné profily, varovnou signalizaci a další technická zařízení a vybavení v rámci problematiky povodní, měly by být i tyto prostředky potřebné pro zajištění ochrany před povodněmi součástí povodňových plánů, samozřejmě za předpokladu odůvodněných finančních nákladů.

Zprávy o průběhu červnových povodní ukázaly, že mezi hlavní nedostatky patřily tyto skutečnosti:

### ***Byla opomíjena povinnost odvolání stupňů povodňové aktivity, v některých případech i jejich vyhlášení***

Vyhlášení stupňů povodňové aktivity na většině zasažených míst proběhlo a to v časové návaznosti na limitní stavy v hlásných profilech. V mnohých profilech na vodních tocích nastaly II. SPA, ale nebyly u obcí vyhlášeny (např. ORP Sokolov) nebo nejsou stanoveny limity pro vyhlášení. Pro odvolání SPA lze však konstatovat, že plnění této povinnosti je povodňových orgánů nižších stupňů (obce, ORP) obecně na nízké úrovni. Je zřejmé, že členové a pravděpodobně i předsedové těchto povodňových orgánů mají nízkou povědomost o právních návaznostech na tyto povinné akty povodňových orgánů. Poměrně často v předkládaných zprávách povodňových orgánů chybí, a to i na krajské úrovni, informace o vyhlášení a odvolávání SPA. Pokud jsou tyto informace uváděny, jsou často neúplné a jsou zaměňovány za dosažené limitní stavy pro SPA v hlásných profilech na vodních tocích a vodních dílech, které nemusí být vždy vyhlášeny. Nejednotný se jeví i způsob vyhlášení SPA.



***Projevila se nedostatečnost ve vybavení hlásné služby a zpracování povodňových plánů, které neobsahují všechny údaje potřebné pro zajištění ochrany před povodněmi určitého objektu nebo obce***

Při povodních se ukázalo, že v systému hlásné služby a některých obcí chybí informace z dalších objektů pro varování (např. srážkoměrné stanice navrhované v ORP Kralupy nad Vltavou nebo zřízení dalšího měrného hlásného profilu na řece Vltavě pod Prahou - např. na VD Dolany-Dolánky). Dochází tak na řadě míst k situacím, že o vzniklých povodňových stavech zvláště na malých vodních tocích nejsou žádné informace ani směrodatné limity pro vyhlášení stupňů povodňové aktivity. Doplnění těchto nedostatků na významných vodních tocích by mělo být posuzováno povodňovými orgány komplexně alespoň na krajské úrovni. U drobných vodních toků jsou možnosti k nastavení směrodatných limitů pro průtoky a velikosti dešťových srážek v pravomoci povodňových orgánů obcí, které je však až na výjimky v povodňových plánech nestanovují. Některé hodnoty SPA na hlásných profilech by měly být po povodních zrevidovány – např. v Lokti, kde po celou dobu byla hladina nad III. SPA, což neodpovídalo stupni skutečného ohrožení města.

***Nebyla dostatečně plněna povinnost dokumentace povodně formou vypracování zprávy o povodni podle § 76 zákona o vodách, vypracované zprávy o povodni jsou nejednotné***

Předložené zprávy často neobsahovaly části definované zákonem o vodách. Nebyl vždy uveden popis zajištění podstatných povinností stanovený povodňovým orgánům na jednotlivých úrovních řízení (zajištění hlásné a případně i hlídkové služby a varování obyvatel, prováděné záchranné a zabezpečovací práce, spolupráce s IZS a další). Nebyl dodržován termín pro předložení zprávy. V případě vzniku povodně, při které nedošlo ke škodám na majetku, by nemusela být striktní povinnost zprávu o povodni vypracovat.

Vypracované zprávy o povodních jsou obsahově značně rozdílné. Vzhledem k jejich nesourodosti se doporučuje zvážit zavedení standardního obsahu požadovaných informací.

***U řady vodních nádrží jsou historicky přejímány SPA a velikosti neškodných odtoků pod těmito vodními díly***

Manipulace na vodních dílech v průběhu povodně, ať již manipulace podle manipulačního řádu, nebo mimořádné manipulace nařízené povodňovým orgánem nad rámec manipulačního řádu, často obsahují vypouštění vody z nádrže do velikosti neškodného odtoku, při kterém ještě nedochází ke škodám na toku pod vodním dílem. Povodňové škody a poznatky o velikosti průtoků v době povodni jsou příležitostí k revizi těchto neškodných odtoků. Na základě červnového výskytu povodňových průtoků by bylo vhodné prověřit velikosti neškodných odtoků pod vodními nádržemi (např. VD Les Království) a případné změny zapracovat do platných manipulačních řádů a povodňových plánů.

***Nedostatečné předávání informací***

Nedostatky, které se za povodně projevily v toku informací a komunikaci mezi jednotlivými články povodňové služby, jsou již v kapitole 2.5. Je mezi nimi nedostatečné předávání informací z ORP na kraje (Karlovarský kraj), z obcí na ORP (Středočeský kraj) a mezi městskými částmi (Hl. m. Praha). Tyto nedostatky by měly být eliminovány dobře zpracovanými povodňovými plány, tj. dokumenty, které obsahují organizaci hlásné služby a způsob zajištění včasných a spolehlivých informací pro řízení opatření na ochranu před povodněmi a zejména jejich dodržováním. Pokud podle poskytnutých zpráv o povodních docházelo k nepředání informací dle povodňových plánů, je nutné situaci konkretizovat. Konkrétní obec, ORP, osoba ani jiná organizace, která nedostatečně předávala informace, nebyla až na výjimky v žádné zprávě o povodních zmíněna. K nápravě na obecné úrovni by měl přispět fungující systém vzdělávání a školení pracovníků povodňových orgánů.

### **Nedostatečné retenční prostory v nádržích**

Stížnosti na nedostatečné využití retenčních prostorů vodních nádrží pro ochranu území pod nádrží se objevují po každé větší povodni. Nejčastěji se jedná o nádrže Vltavské kaskády případně jiné větší nádrže. Vyhodnocením funkčnosti vodních děl za povodní se zabývá samostatný dílčí úkol projektu Vyhodnocení povodní v červnu 2013.

Město Kralupy nad Vltavou nechalo od Ing. Jakoubka zpracovat odborný posudek s názvem „Návrh opatření pro snížení negativních účinků příští velké povodně na Vltavě a Zákolanském potoce“. Kromě jiného je zde navrhována úprava manipulačních řádů Vltavské kaskády (zřízení retenčního ochranného prostoru na VD Slapy, zvýšení retenčního ochranného prostoru na VD Orlik na dvojnásobek současného stavu, zavedení dřívějšího odpouštění v závislosti na hydrometeorologické předpovědi a s ohledem na nasycenost povodí). Reálnost navrhovaných opatření bude třeba komplexně posoudit ve vztahu na ostatní účely těchto vodních děl mimo tento projekt.

### **Další zjištěné nedostatky**

V některých zprávách o povodni jsou zmíněny další nedostatky jako je neexistence technologického předpisu na výstavbu provizorních ochranných hrází z pytlů plněných pískem, nedostatečný přístup za povodní k internetovým serverům ČHMÚ a správců povodí, nedostatek pomocných hlásných profilů kategorie C. Řada konkrétních opatření je navrhována ve zprávě Hlavního města Prahy (rozmístění skladů pro ukládání protipovodňových zábran, zajištění dostatečného množství čerpadel – náhradních zdrojů el. energie, mobilních zásob pytlů s pískem, prověření linie protipovodňové ochrany hlavního města, technická revize všech protipovodňových prvků apod.).

Většina těchto nedostatků a navrhovaných opatření jsou v návaznosti na povodňové plány, které by měly být na základě zkušeností z povodní revidovány.

### **Závěr:**

Povodně v červnu 2013 byly charakteristické velmi rychlým nástupem povodňové vlny, na velkých tocích pravděpodobně historicky nejrychlejším od povodně na Berounce v roce 1872. Z vyhotovených zpráv o povodni vyplývá, že v řadě míst byly povodňové orgány a orgány krizového řízení pod velkým tlakem a byly postaveny do situace okamžitého řešení mnohdy již vzniklých následků povodně. Přesto činnosti povodňových orgánů a krizových štábů jsou za těchto povodní hodnoceny jako dobře zvládnuté.

Některé návrhy na zlepšení vycházející z tohoto dílčího úkolu jsou uvedeny v předchozí kapitole. Podstatná část návrhů spočívá v přezkoumání a novelizaci povodňových plánů, které by měly reagovat na nedostatky zjištěné za povodní. Obce jsou na základě proběhlých povodní nejlépe informovány o důsledcích povodní a škodách na majetku a mohou nejlépe posoudit návrhy na zlepšení ochrany před povodněmi ve své územní působnosti. Na úrovni obcí, ORP a vyšších povodňových orgánů je žádoucí trvalé zlepšování řízení a koordinace opatření prováděných za povodní, příprava a údržba k tomu potřebných zařízení, včetně mobilních protipovodňových zábran, příprava dalších opatření na nedostatečně ochráněných územích, zlepšení hlásné služby a informačních toků apod.

Je zřejmé, že zdaleka ne vše probíhalo na všech úrovních řízení bez problémů. Celkově lze však konstatovat, že postup povodňových orgánů, orgánů krizového řízení, složek IZS a ostatních účastníků před povodněmi byl racionální a účelný s cílem poskytnout nezbytnou pomoc, zajistit záchranu životů a eliminovat následky povodní.

### 3. SEZNAM ZKRATEK

AČR	Armáda České republiky
ČHMÚ	Český hydrometeorologický ústav
GŘ HZS	Generální ředitelství Hasičského záchranného sboru
HPPS	Hlásná a předpovědní povodňová služba
HZS	Hasičský záchranný sbor
IZS	Integrovaný záchranný systém
JIČK	Jihočeský kraj
JPO	Jednotky požární ochrany
JSVV	Jednotný systém vyrozumění a varování
KHK	Královéhradecký kraj
KOPIS	Krajské operační a informační středisko
KŠ	Krizový štáb
KÚ	Krajský úřad
KVK	Karlovarský kraj
KV	Kraj Vysočina
LK	Liberecký kraj
MP	Městská policie
MD ČR	Ministerstvo dopravy ČR
MF ČR	Ministerstvo financí ČR
MIS	Místní informační systém
MMR ČR	Ministerstvo pro místní rozvoj ČR
MěÚ	Městský úřad
MV ČR	Ministerstvo vnitra ČR
MZ ČR	Ministerstvo zdravotnictví ČR
MŽP ČR	Ministerstvo životního prostředí ČR
MZe ČR	Ministerstvo zemědělství ČR
OOV	Odbor ochrany vod
OPIS	Operační a informační středisko
ORP	Obec s rozšířenou působností
PČR	Policie České republiky
PK	Povodňová komise
PAK	Pardubický kraj
PLK	Plzeňský kraj
PO	Požární ochrana
PPO	Protipovodňová opatření
POVIS	Povodňový informační systém
SDH	Sbor dobrovolných hasičů
SČK	Středočeský kraj
SPA	Stupeň povodňové aktivity
SPS	Stálá pracovní skupina
SSHR	Správa státních hmotných rezerv
ÚSK	Ústecký kraj
ÚO	Územní odbor
ÚPK	Ústřední povodňová komise
VD	Vodní dílo
VHD	Vodohospodářský dispečink
ZZS	Zdravotnická záchranná služba

## 4. SEZNAM PŘÍLOH

### **Příloha č. 1      Přehled vyhlášení a odvolání stupňů povodňové aktivity**

- 1.1      Karlovarský kraj
- 1.2      Ústecký kraj
- 1.3      Liberecký kraj
- 1.4      Královéhradecký kraj
- 1.5      Pardubický kraj
- 1.6      Kraj Vysočina
- 1.7      Jihočeský kraj
- 1.8      Plzeňský kraj
- 1.9      Středočeský kraj
- 1.10     Hlavní město Praha

### **Příloha č. 2      Přehled činnosti povodňových a krizových orgánů**

- 2.1      Karlovarský kraj
- 2.2      Ústecký kraj
- 2.3      Liberecký kraj
- 2.4      Královéhradecký kraj
- 2.5      Pardubický kraj
- 2.6      Kraj Vysočina
- 2.7      Jihočeský kraj
- 2.8      Plzeňský kraj
- 2.9      Středočeský kraj
- 2.10     Hlavní město Praha

## 1.1 Přehled vyhlášení a odvolání stupňů povodňové aktivity v ORP Karlovarského kraje.

ORP	vodní tok	území (obec, ORP, kraj)	SPA	datum, hodina	
				vyhlášen	odvolán
<b>celý kraj (ÚPK)</b>	-	<b>kraj</b>	2	8.6.2013	14.6.2013
Cheb	Odrava	-	3	4.6.2013	5.6.2013, 22:00
Cheb	Odrava	Cheb	3	4.6.2013, 10:15	5.6.2013, 22:15
Karlovy Vary	Střela	Žlutice	2	1.6.2013, 23:45	3.6.2013, 14:00
Karlovy Vary	Střela	Žlutice	2	3.6.2013, 23:45	4.6.2013, 14:00
ORP Karlovy Vary	Střela	Karlovy Vary	2	3.6.2013, 23:45	4.6.2013, 14:00
ORP Karlovy Vary	Ohře	Karlovy Vary	2	2.6.2013, 5:50	4.6.2013, 18:19
ORP Karlovy Vary	Ohře	Karlovy Vary	3	3.6.2013, 0:50	3.6.2013, 9:15
ORP Karlovy Vary	Chodovský potok	Mírová	3	3.6.2013, 16:00	-
ORP Kraslice	Stříbrný potok	Stříbrná	2	2.6.2013, 2:15	3.6.2013, 11:15
ORP Kraslice	Svatava	Oloví	2	2.6.2013, 5:39	3.6.2013, 15:19
ORP Kraslice	Svatava	Oloví	3	2.6.2013, 9:14	3.6.2013, 6:50
Ostrov	Bystřice	Merklín	2	3.6.2013, 21:30	4.6.2013, 11:00
Ostrov	Bystřice	Hroznětín	2	1.6.2013, 21:30	4.6.2013, 8:30
Ostrov	Bystřice	Hroznětín	3	1.6.2013, 22:50	3.6.2013, 11:40
Ostrov	Bystřice	Ostrov	2	1.6.2013	2.6.2013
Ostrov	Bystřice	Merklín	2	1.6.2013	3.6.2013
Ostrov	Ohře	Velichovice	2	2.6.2013	4.6.2013
Ostrov	Ohře	Velichovice	3	3.6.2013	4.6.2013
Ostrov	Ohře	Vojkovice	2	2.6.2013	4.6.2013
Ostrov	Ohře	Vojkovice	3	3.6.2013	4.6.2013
Ostrov	Ohře	Stráž nad Ohří	2	2.6.2013	4.6.2013
Ostrov	Ohře	Stráž nad Ohří	3	3.6.2013	4.6.2013
Sokolov	Svatava	Kraslice	2	02.06.2013, 6:10	3.6.2013, 11:15
Sokolov	Svatava	ORP Sokolov	2	02.06.2013, 10:30	4.6.2013, 8:00
Sokolov	Svatava	Kraslice	3	02.06.2013, 9:35	2.6.2013, 22:00
Sokolov	Svatava	ORP Sokolov	2	02.06.2013, 10:35	4.6.2013, 4:00

**Poznámka:** Pomlčka znamená, že daná informace nebyla v povodňové zprávě uvedena.

## 1.2 Přehled vyhlášení a odvolání stupňů povodňové aktivity v ORP Ústeckého kraje (1. část).

ORP	vodní tok	území (obec, ORP, kraj)	SPA	datum, hodina	
				vyhlášen	odvolán
<b>celý kraj (ÚPK)</b>	-	<b>kraj</b>	2	8.6.2013	11.6.2013
Litoměřice	Labe	Mělník	2	2.6.2013, 16:33	12.6.2013, 8:00
Litoměřice	Labe	Mělník	3	2.6.2013, 21:03	10.6.2013, 4:00
Litoměřice	Labe	Litoměřice	2	2.6.2013	12.6.2013, 4:00
Litoměřice	Labe	Ústí nad Labem	2	2.6.2013, 10:54	14.6.2013, 7:00
Litoměřice	Labe	Ústí nad Labem	3	2.6.2013, 16:38	12.6.2013, 24:00
Varnsdorf	Mandava	Varnsdorf	2	1.6.2013, 14:50	2.6.2013, 17:50
Varnsdorf	Mandava	Varnsdorf	3	2.6.2013, 11:50	2.6.2013, 14:30
Varnsdorf	Mandava	Varnsdorf	2	3.6.2013, 8:10	3.6.2013, 21:20
Žatec	Blšanka	Holedeč	3	10.6.2013, 2:50	12.6.2013, 7:30
Žatec	Blšanka	Liboňice	3	10.6.2013, 2:30	12.6.2013, 7:15
Ústí nad Labem	Bílina	Ústí nad Labem	2	1.6.2013, 21:40	7.6.2013, 7:00
Ústí nad Labem	Labe	Ústí nad Labem	2	2.6.2013, 10:00	14.6.2013, 7:00
Ústí nad Labem	Labe	Ústí nad Labem	3	2.6.2013, 13:00	12.6.2013, 23:20
Ústí nad Labem	Bílina	Ústí nad Labem	3	3.6.2013, 15:00	6.6.2013, 21:30
Rumburk	Vilémovský potok	Vilémov	2	1.6.2013, 16:15	5.6.2013, 10:00
Rumburk	Vilémovský potok	Velký Šenov	2	1.6.2013, 15:20	5.6.2013, 14:01
Rumburk	Velkošenovický potok	Velký Šenov	2	1.6.2013, 15:20	5.6.2013, 14:00
Rumburk	Luční potok	Dolní Poustevna	2	3.6.2013, 13:30	3.6.2013, 20:00
Rumburk	Luční potok	Horní Postevna	2	3.6.2013, 13:30	3.6.2013, 20:00
Rumburk	Luční potok	Lobendava	2	30.5.2013, 22:30	5.6.2013, 11:00
Rumburk	Luční potok	Severní	2	30.5.2013, 22:30	5.6.2013, 11:00
Rumburk	Luční potok	Lobendava	3	31.5.2013, 2:00	4.6.2013, 23:30
Rumburk	Luční potok	Severní	3	31.5.2013, 2:00	4.6.2013, 23:30
Rumburk	Rožanský potok	Rožany	2	1.6.2013, 14:50	5.6.2013, 14:00
Rumburk	Rožanský potok	Šluknov	2	1.6.2013, 14:50	5.6.2013, 14:00
Rumburk	Rožanský potok	Království	2	1.6.2013, 14:50	5.6.2013, 14:00
Rumburk	Brtnický potok	Brtníky	2	1.6.2013, 14:00	5.6.2013, 8:00
Rumburk	Brtnický potok	Brtníky	3	1.6.2013, 14:40	1.6.2013, 16:15
Rumburk	Mandava	Staré křečany	2	1.6.2013, 14:00	5.6.2013, 8:00
Rumburk	Mandava	Rumburk	2	1.6.2013, 14:24	4.6.2013, 8:00
Rumburk	Mandava	Staré křečany	3	1.6.2013, 14:40	1.6.2013, 16:15
Rumburk	Mandava	Rumburk	3	1.6.2013, 14:50	1.6.2013, 19:30
Rumburk	Vilémovský potok	Dolní Poustevna	2	8.6.2013	11.6.2013, 15:00

**Poznámka:** Pomlčka znamená, že daná informace nebyla v povodňové zprávě uvedena.

## 1.2 Přehled vyhlášení a odvolání stupňů povodňové aktivity v ORP Ústeckého kraje (2. část).

ORP	vodní tok	území (obec, ORP, kraj)	SPA	datum, hodina	
				vyhlášen	odvolán
Rumburk	Vilémovský potok	Vilémov	2	8.6.2013	11.6.2013, 13:00
Rumburk	Vilémovský potok	Velký Šenov	2	8.6.2013	11.6.2013, 14:00
Rumburk	Velkošenovský potok	Velký Šenov	2	8.6.2013	11.6.2013, 14:00
Rumburk	Liščí potok	Velký Šenov	2	8.6.2013	11.6.2013, 14:00
Rumburk	Liščí potok	Lipová	2	8.6.2013	3.7.2013, 11:30
Rumburk	Liščí potok	Liščí	2	8.6.2013	3.7.2013, 11:30
Rumburk	Luční potok	Dolní Poustevna	2	8.6.2013	11.6.2013, 15:00
Rumburk	Luční potok	Horní Poustevna	2	8.6.2013	11.6.2013, 15:00
Rumburk	Luční potok	Lobendava	2	8.6.2013	11.6.2013, 7:00
Rumburk	Luční potok	Severní	2	8.6.2013	11.6.2013, 7:00
Rumburk	Jiříkovský potok	Jiříkov	2	8.6.2013	11.6.2013, 15:00
Rumburk	Rožanský potok	Rožany	2	8.6.2013	11.6.2013, 13:00
Rumburk	Rožanský potok	Šluknov	2	8.6.2013	11.6.2013, 13:00
Rumburk	Rožanský potok	Království	2	8.6.2013	11.6.2013, 13:00
Rumburk	Brtnický potok	Brtníky	2	8.6.2013	11.6.2013
Rumburk	Mandava	Staré Křečany	2	8.6.2013	11.6.2013
Rumburk	Mandava	Rumburk	2	8.6.2013	11.6.2013
Rumburk	Doubický potok	Doubice	2	8.6.2013	11.6.2013
Rumburk	Křinice	Krásná Lípa	2	8.6.2013	11.6.2013
Rumburk	Mikulášovický potok	Mikulášovice	2	8.6.2013	11.6.2013
Rumburk	Vilémovský potok	Vilémov	3	9.6.2013, 13:40	10.6.2013, 7:00
Rumburk	Vilémovský potok	Velký Šenov	3	9.6.2013, 15:00	9.6.2013, 18:30
Rumburk	Velkošenovský potok	Velký Šenov	3	9.6.2013, 15:00	9.6.2013, 18:30
Rumburk	Liščí potok	Lipová	3	9.6.2013, 13:30	9.6.2013, 19:30
Rumburk	Liščí potok	Liščí	3	9.6.2013, 13:30	9.6.2013, 19:30
Rumburk	Luční potok	Dolní Poustevna	3	9.6.2013, 15:30	9.6.2013, 20:00
Rumburk	Luční potok	Horní Poustevna	3	9.6.2013, 15:30	9.6.2013, 20:00
Rumburk	Luční potok	Lobendava	3	9.6.2013, 13:50	9.6.2013, 23:00
Rumburk	Jiříkovský potok	Jiříkov	3	9.6.2013, 14:30	9.6.2013, 18:00
Louny	Ohře	Louny	2	2.6.2013, 5:40	14.6.2013, 14:30
Louny	Ohře	Louny	3	3.6.2013, 20:00	7.6.2013, 16:00
Louny	Ohře	Černčice u Loun	2	2.6.2013, 5:00	8.6.2013, 13:00

**Poznámka:** Pomlčka znamená, že daná informace nebyla v povodňové zprávě uvedena.

## 1.2 Přehled vyhlášení a odvolání stupňů povodňové aktivity v ORP Ústeckého kraje(3. část).

ORP	vodní tok	území (obec, ORP, kraj)	SPA	datum, hodina	
				vyhlášen	odvolán
Louny	Ohře	Černčice u Loun	3	3.6.2013, 21:40	7.6.2013, 13:00
Louny	Ohře	Obora	2	3.6.2013, 10:00	5.6.2013, 21:00
Louny	Ohře	Obora	3	4.6.2013, 3:00	5.6.2013, 21:00
Děčín	Kamenice	Hřensko	2	1.6.2013, 15:30	-
Děčín	Kamenice	Hřensko	3	1.6.2013, 16:05	9.6.2013
Chomutov	Chomutovka	Chomutov	2	1.6.2013, 22:10	5.6.2013, 9:40
Chomutov	Chomutovka	Údlice	2	3.6.2013	-
Chomutov	Chomutovka	Bílence	3	1.6.2013, 16:00	11.6.2013, 12:00
Chomutov	Chomutovka	Bílence	3	9.6.2013, 18:00	10.6.2013, 5:00
Chomutov	Chomutovka	Chomutov	2	9.6.2013, 18:10	12.6.2013, 8:57
Kadaň	Vejrtský potok	Vejrpty	2	2.6.2013, 11:00	-
Kadaň	Vejrtský potok	Vejrpty	3	2.6.2013, 13:00	-
Louny	Ohře	Louny	2	3.6.2013, 5:22	14.6.2013, 14:30
Louny	Ohře	Louny	3	3.6.2013, 22:00	7.6.2013, 16:00
Roudnice nad Labem	Ohře	Roudnice nad Labem	2	2.6.2013, 8:45	13.6.2013, 15:00
Roudnice nad Labem	Labe	Roudnice nad Labem	2	2.6.2013, 12:00	13.6.2013, 15:00
Roudnice nad Labem	Labe	Roudnice nad Labem	3	2.6.2013, 19:00	10.6.2013, 13:00

**Poznámka:** Pomlčka znamená, že daná informace nebyla v povodňové zprávě uvedena.



## 1.3 Přehled vyhlášení a odvolání stupňů povodňové aktivity v ORP Libereckého kraje.

ORP	vodní tok	území (obec, ORP, kraj)	SPA	datum, hodina	
				vyhlášen	odvolán
celý kraj (ÚPK)	-	kraj	2	8.6.2013	11.6.2013
Frydlant	Řasnice	Dolní Řasnice	2	25. 6. 2013, 8:20	26.6.2013
Frydlant	Řasnice	Krásný Les	2	25. 6. 2013, 8:20	26.6.2013
Frydlant	Smědá	Frydlant	2	25. 6. 2013, 9:00	26.6.2013
Frydlant	Pertoltický potok	Pertoltice	2	25. 6. 2013, 9:10	26.6.2013
Frydlant	Oleška	Heřmanice	2	25. 6. 2013, 10:00	26.6.2013
Frydlant	Řasnice	Dolní Řasnice	3	25. 6. 2013, 10:05	25.6.2013, odp.
Frydlant	Smědá	Višňová	3	25. 6. 2013, 10:30	-
Frydlant	Smědá	Krásný Les	3	25. 6. 2013, 11:20	25.6.2013, odp.
Frydlant	Řasnice	Frydlant	3	25. 6. 2013, 12:10	25.6.2013, večer
Frydlant	Řasnice	Horní Řasnice	2	25.6.2013	26.6.2013, 16:30
Jilemnice	Oleška	Levínská Olešnice	2	8.6.2013	-
Jilemnice	Jizera	Jablonec n. Jizerou	2	2. 6. 2013, 0:45	2.6.2013, 4:35
Nový Bor	Okrouhlický potok	Skalice u České Lípy	2	2. 6. 2013, 9:40	2.6.2013, 16:15
Nový Bor	není jasné (asi Skalický potok)	Okrouhlá u Nového Boru	3	2.6.2013	-
Turnov	Jizera	Turnov	2	?2. 6. 2013, 2:40	2.6.2013, 15:00
Liberec	-	Chrastava	2	2. 6. 2013, 12:25	4.6.2013, 7:40
Liberec	-	Bílý Kostel	2	2. 6. 2013, 17:27	3.6.2013, 7:48
Liberec	-	Jablonné v Podještědí	2	2. 6. 2013, 9:32	4.6.2013, 7:00
Liberec	-	Jablonné v Podještědí	3	-	3.6.2013, 7:00
Liberec	-	Janův Důl	2	1. 6. 2013, 18:00	9.6.2013, 18:00
Liberec	-	Křižany	2	2. 6. 2013, 11:11	2.6.2013, 19:45
Liberec	-	Křižany	3	2. 6. 2013, 12:05	2.6.2013, 17:41
Liberec	-	Mníšek	2	2. 6. 2013, 11:15	5.6.2013, 4:00
Liberec	-	Mníšek	3	2. 6. 2013, 15:30	3.6.2013, 15:45
Liberec	-	Nová Ves u Chrastavy	2	2. 6. 2013, 14:26	4.6.2013, 15:00
Liberec	-	Nová Ves u Chrastavy	3	2. 6. 2013, 16:30	4.6.2013, 9:00
Liberec	-	Osečná	2	1. 6. 2013, 21:30	5.6.2013, 15:00

**Poznámka:** Pomlčka znamená, že daná informace nebyla v povodňové zprávě uvedena.

## 1.4 Přehled vyhlášení a odvolání stupňů povodňové aktivity v ORP Královéhradeckého kraje.

ORP	vodní tok	území (obec, ORP, kraj)	SPA	datum, hodina	
				vyhlášen	odvolán
celý kraj (ÚPK)	-	kraj	2	8.6.2013	11.6.2013
Dobruška	ORP	Dobruška	2	8.6.2013	11.6.2013, 20:00
Dvůr Králové	Labe	Dvůr Králové	2	2.6.2013	3.6.2013, 19:00
Dvůr Králové	Labe	Dvůr Králové	3	2. 6. 2013, 6:50	3.6.2013, 17:00
Dvůr Králové	Labe	celý kraj	2	8. 6. 2013, 17:00	13.6.2013, 17:00
Hradec Králové	Cidlina (Kladrubský most)	Chlumec n. Cidl., Olešnice, Kladruby, Lučice, Pamětník, Písek	2	2. 6. 2013, 20:00	6.6.2013, 10:30
Hradec Králové	Cidlina (Kladrubský most)	Chlumec n. Cidl., Olešnice, Kladruby, Lučice, Pamětník, Písek	3	3. 6. 2013, 6:30	5.6.2013, 24:00
Hradec Králové	Cidlina (U Jezu)	Chlumec n. Cidl.	2	-	5.6.2013, 7:00
Hradec Králové	Cidlina (U Jezu)	Chlumec n. Cidl.	3	-	4.6.2013, 18:30
Broumov	Stěňava	ORP Brnoumov	2	1. 6. 2013, 22:00	2.6.2013, 5:00
Broumov	Stěňava	Meziměstí	2	1. 6. 2013, 21:40	2.6.2013, 5:00
Broumov	-	celý kraj	2	8. 6. 2013, 15:00	11.6.2013, 20:30
Broumov	Božanovský potok	Božanov	2	9. 6. 2013, 19:30	10.6.2013, 9:35
Broumov	Šonovský potok	Šonov	2	8. 6. 2013, 10:50	8.6.2013, 14:30
Broumov	Šonovský potok	Šonov	2	9. 6. 2013, 15:05	9.6.2013, 23:40
Jaroměř	Labe	Brod n. Labem	2	2. 6. 2013, 6:00	4.6.2013, 8:00
Jaroměř	Labe	Brod n. Labem	3	2. 6. 2013, 6:48	4.6.2013, 8:00
Jaroměř	Úpa	Zlích	3	2. 6. 2013, 6:15	3.6.2013, 5:58
Jaroměř	Úpa	Zlích	2	-	4.6.2013, 8:00
Jaroměř	-	celý kraj	2	8.6.2013	11.6.2013
Jičín	Javorka	Lázně Bělohrad	3	-	-
Jičín	Mrlina	Kopidlno	3	2. 6. 2013, 12:20	6.6.2013
Jičín	Stříble	Běchary	2	2. 6. 2013, 6:30	3.6.2013, 19:00
Jičín	Stříble	Běchary	3	2. 6. 2013, 7:15	3.6.2013, 13:00
Jičín	Mrlina	Kopidlno	2	8. 6. 2013, 13:30	13.6.2013
Náchod	Úpa	Česká Skalice	2	2. 6. 2013, 5:37	4.6.2013, 7:00
Náchod	Úpa	Slatina nad Úpou	2	2. 6. 2013, 9:12	4.6.2013, 7:10
Nový Bydžov	Cidlina	Nový Bydžov	2	2. 6. 2013, 9:00	5.6.2013, 21:00
Nový Bydžov	Cidlina	Nový Bydžov	3	3. 6. 2013, 5:00	5.6.2013, 2:00
Trutnov	Úpa	Horní Maršov	2	2. 6. 2013, 3:00	4.6.2013, 14:00
Vrchlabí	Labe	Vrchlabí	3	2. 6. 2013, 5:30	10.6.2013

**Poznámka:** Pomlčka znamená, že daná informace nebyla v povodňové zprávě uvedena.

1.5 Přehled vyhlášení a odvolání stupňů povodňové aktivity v ORP **Pardubického kraje**.

ORP	vodní tok	území (obec, ORP, kraj)	SPA	datum, hodina	
				vyhlášen	odvolán
Hlinsko	Chrudimka	Hlinsko	2	25.6.2013; 11:00	27.6.2013, 8:00
Hlinsko	Chrudimka	Svobodné Hamry	2	25.6.2013; 11:00	27.6.2013, 8:00
Hlinsko	Chrudimka	Trhová Kamenice	2	25.6.2013; 11:00	27.6.2013, 8:00
Hlinsko	Čachnovský potok	Čachnov	2	25.6.2013; 11:00	27.6.2013, 8:00
Holice	Ředický potok	Dolní Ředice	3	25.6.2013; 4:30	-
Holice	Ředický potok	Horní Ředice	3	25.6.2013; 4:30	-
Holice	Lodrantka	Dolní Roveň	3	25.6.2013; 2:30	-
Chrudim	Novohradka	Úhřetice	2	25.6.2013; 13:23	27.6.2013, 8:37
Chrudim	Novohradka	Úhřetice	3	25.6.2013; 19:50	26.6.2013, 21:30
Chrudim	Ležák	Zaječice	2	25.6.2013; 13:23	27.6.2013, 8:37
Chrudim	Ležák	Zaječice	3	25.6.2013; 7:05	26.6.2013, 4.45
Chrudim	Bylanka	Dřenice	2	25.6.2013; 13:23	27.7.2013, 8:37
Chrudim	Chrudimka	Město Slatiňany	2	25.6.2013; 13:23	27.7.2013, 8:37
Chrudim	Novohradka	Jenišovice	2	25.6.2013; 13:23	27.7.2013, 8:37
Chrudim	Novohradka	Jenišovice	3	25.6.2013; 7:00	26.6.2013, 6:10
Chrudim	Novohradka	Hrochův Týnec	2	25.6.2013; 13:23	27.7.2013, 8:37
Chrudim	Novohradka	Hrochův Týnec	3	25.6.2013; 14:50	26.6.2013, 14:15
Chrudim	Ležák	Hrochův Týnec	2	25.6.2013; 13:23	27.7.2013, 8:37
Chrudim	Ležák	Hrochův Týnec	3	25.6.2013; 9:30	26.6.2013, 7.30
Chrudim	Novohradka	Čankovice	2	25.6.2013; 13:23	27.7.2013, 8:37
Chrudim	Novohradka	Čankovice	3	25.6.2013; 11:25	26.6.2013, 12:40
Chrudim	Ležák	Žumberk	2	25.6.2013; 13:23	27.7.2013, 8:37
Chrudim	Ležák	Trojovice	2	25.6.2013; 13:23	27.7.2013, 8:37
Chrudim	Ležák	Trojovice	3	25.6.2013. 8:45	26.6.2013, 6:00
Chrudim	Novohradka	Lozice	2	25.6.2013; 13:23	27.7.2013, 8:37
Chrudim	Novohradka	Lozice	3	25.6.2013; 6:15	26.6.2013, 7:30
Pardubice	Novohradka	Úhřetice	2	25.6.2013; 8:10	-
Pardubice	Novohradka	Úhřetice	3	25.6.2013; 20:20	-
Pardubice	Chrudimka	Nemošice	2	25.6.2013; 15:20	-
Pardubice	Chrudimka	Nemošice	3	25.6.2013; 22:00	-
Pardubice	Loučná	Dašice	2	26.6.2013; 13:20	-

**Poznámka:** Pomlčka znamená, že daná informace nebyla v povodňové zprávě uvedena.

## 1.6 Přehled vyhlášení a odvolání stupňů povodňové aktivity v ORP kraje Vysočina.

ORP	vodní tok	území (obec, ORP, kraj)	SPA	datum, hodina	
				vyhlášen	odvolán
Havlíčkův Brod	Šlapanka	stanice Mírovka	2	25.6.2013, 12:00	26.6.2013, 16:00
Havlíčkův Brod	Sázava	stanice Chlístov	2	25.6.2013, 14:30	26.6.2013, 16:00
Havlíčkův Brod	Sázava	stanice Havlíčkův Brod - Pohledští Dvořáci	2	25.6.2013, 14:30	26.6.2013, 16:00
Havlíčkův Brod	Sázava	stanice Havlíčkův Brod - Pohledští Dvořáci	3	25.6.2013, 18:10	26.6.2013, 7:00
Havlíčkův Brod	Borovský potok	stanice Stříbrné hory	2	25.6.2013, 12:00	25.6.2013, 22:15
Chotěboř	Doubrava	Chotěboř, Bílek	2	25.6.2013, 6:30	26.6.2013, 18:00
Chotěboř	Doubrava	Chotěboř, Bílek	3	25.6.2013, 11:40	26.6.2013, 4:00
Jihlava	Zlatý potok	Dobronín	2	25.6.2013, 9:20	27.6.2013, 6:30
Jihlava	Zlatý potok	Dobronín	3	25.6.2013, 9:20	26.6.2013, 7:35
Nové Město na Moravě	Bobrůvka	Nové Město na Moravě	2, 3	18.-19.6.2013	-
Nové Město na Moravě	-	Tři studně	3	19.6.2013, 17:45	19.6.2013, 19:00
Pacov	Barborka	Těchobuz	2	2.6.2013, 8:30	5.6.2013, 12:00
Pacov	Barborka	Těchobuz	3	2.6.2013, 9:44	2.6.2013, 11:05
Pelhřimov	Trnava	Hořepník, Červená Řečice	2	2.6.2013, 11:45	5.6.2013, 7:00
Pelhřimov	Trnava	Hořepník	3	2.6.2013, 14:00	3.6.2013, 7:30
Pelhřimov	Želivka	Poříčí	2	2.6.2013, 21:00	5.6.2013, 7:00
Pelhřimov	Trnava	Hořepník	2	10.6.2013, 7:00	11.6.2013, 7:00
Pelhřimov	Trnava	Hořepník	2	25.6.2013, 15:00	26.6.2013, 8:00
Světlá nad Sázavou	Sázava	Světlá nad Sázavou	2	25.6.2013, 15:00	26.6.2013, 14:00
Velké Meziříčí	Oslava	Mostišťe, Velké Meziříčí	2	25.6.2013, 7:45	26.6.2013, 11:00
Žďár nad Sázavou	Sázava, Staviště, Stržský p.	Hamry nad Sázavou, Sázava	2	25.6.2013	-
Žďár nad Sázavou	Svratka, Řivnáč	Svratka	2, 3	25.6.2013	-

**Poznámka:** Pomlčka znamená, že daná informace nebyla v povodňové zprávě uvedena.

## 1.7 Přehled vyhlášení a odvolání stupňů povodňové aktivity v ORP Jihočeského kraje (1. část).

ORP	vodní tok	území (obec, ORP, kraj)	SPA	datum, hodina	
				vyhlášen	odvolán
<b>celý kraj (ÚPK)</b>	-	<b>kraj</b>	2	8.6.2013	14.6.2013
Blatná	-	ORP	2	3.6.2013, 7:15	4.6.2013, 9:00
Český Krumlov	Křemžský potok	Brloh	2	2.6.2013, 7:00	14.6.2013, 13:40
Český Krumlov	Křemžský potok	Brloh	3	2.6.2013, 8:00	-
Český Krumlov	Chvalšinský/Třebechovický potok	Chvalšiny	2	2.6.2013, 2:00	14.6.2013, 13:40
Český Krumlov	Chvalšinský/Třebechovický potok	Chvalšiny	3	2.6.2013, 5:00	-
Český Krumlov	Polečnice	Český Krumlov	2	1.6.2013, 23:45	14.6.2013, 13:40
Český Krumlov	Polečnice	Český Krumlov	3	2.6.2013, 2:10	-
Český Krumlov	Vltava	Český Krumlov	2	2.6.2013, 2:20	14.6.2013, 13:40
Český Krumlov	Vltava	Český Krumlov	3	2.6.2013, 3:42	-
Jindřichův Hradec	Nežárka	Rodvínov	2	2.6.2013, 21:00	4.6.2013, 16:00
Jindřichův Hradec	Nežárka	Lásenice	2	2.6.2013, 13:00	6.6.2013, 17:00
Jindřichův Hradec	Hamerský potok	Oldřiš	2	3.6.2013, 7:00	6.6.2013, 7:00
Kaplice	Maše	Kaplice	3	2.6.2013, 3:00	3.6.2013, 16:00
Kaplice	Černá	Ličov	3	2.6.2013, 3:40	3.6.2013, 16:00
Milevsko	Milevský potok	Milevsko	2	1.6.2013, 19:45	14.6.2013, 13:40
Milevsko	Milevský potok	Milevsko	3	1.6.2013, 22:00	7.6.2013
Milevsko	-	ORP	3	2.6.2013, 5:00	7.6.2013
Milevsko	Smutná	Vlksice-Cmuntov	3	2.6.2013, 3:00	-
Písek	-	Jihočeský kraj	2	8.6.2013, 14:14	14.6.2013, 13:40
Písek	Otava	Písek	2	2.6.2013, 7:00	6.6.2013, 5:00
Písek	Otava	Písek	3	2.6.2013, 15:10	5.6.2013, 7:00
Písek	Blanice	Heřmaň	2	2.6.2013, 4:00	12.6.2013, 12:00
Písek	Blanice	Heřmaň	3	2.6.2013, 9:00	12.6.2013, 5:00
Písek	Skalice	Varvažov	2	2.6.2013, 6:00	5.6.2013, 4:00
Písek	Skalice	Mirovice	3	2.6.2013, 6:00	-
Písek	Skalice	Varvažov	3	2.6.2013, 22:00	-
Písek	Lomnice	Dolní Ostrovec	2	2.6.2013, 8:00	5.6.2013, 11:10
Písek	Brložský potok	Dobev	3	2.6.2013, 7:30	-
Prachatice	Blanice	profil Podedvory	2	1.6.2013, 23:12	2.6.2013, 0:31
Prachatice	Zlatý potok	profil Hracholusky	2	1.6.2013, 23:22	14.6.2013, 13:40
Prachatice	Zlatý potok	profil Hracholusky	3	2.6.2013, 2:17	-
Prachatice	Vltava	profil Lenora	2	2.6.2013, 5:18	14.6.2013, 13:40
Prachatice	Vltava	profil Černý kříž	3	2.6.2013, 7:43	-

**Poznámka:** Pomlčka znamená, že daná informace nebyla v povodňové zprávě uvedena.

## 1.7 Přehled vyhlášení a odvolání stupňů povodňové aktivity v ORP Jihočeského kraje (2. část).

ORP	vodní tok	území (obec, ORP, kraj)	SPA	datum, hodina	
				vyhlášen	odvolán
Soběslav	Lužnice	Klenovice	2	2.6.2013, 10:15	17.6.2013, 13:40
Soběslav	Černovický potok	Tučapy	3	2.6.2013, 10:15	3.6.2013, 12:00
Soběslav	Lužnice	Klenovice	3	3.6.2013, 12:00	17.6.2013, 7:00
Soběslav	Černovický potok	Tučapy	2	25.6.2013, 9:15	26.6.2013, 7:00
Soběslav	Lužnice	Klenovice	2	26.6.2013, 7:00	-
Strakonice	Volyně	Němčice	2	1.6.2013, 3:28	2.6.2013, 23:20
Strakonice	Otava	Strakonice	2	2.6.2013, 8:15	3.6.2013, 14:30
Tábor	-	ORP	2	2.6.2013, 6:00	14.6.2013, 13:40
Tábor	-	ORP	3	2.6.2013, 10:45	11.6.2013, 7:00
Tábor	Lužnice	povodí Lužnice	2	-	17.6.2013, 7:30
Tábor	Chotovinský potok	Tábor-Zárybničná Lhota	3	2.6.2013, 6:00	-
Tábor	Tisemenice (Košínský p.)	Tábor od Malého Jordánu po ústí Tisemenického p.	3	2.6.2013, 6:00	-
Tábor	Lužnice	Tábor	3	2.6.2013, 10:45	-
Tábor	Chotovinský potok	Tábor-Zárybničná Lhota	2	25.6.2013, 7:10	26.6.2013
Tábor	Chotovinský potok	Tábor-Zárybničná Lhota	3	25.6.2013, 8:25	26.6.2013
Tábor	Lužnice, Kozský p.	Sezimovo Ústí	2	2.6.2013	15.6.2013
Tábor	Lužnice, Kozský p.	Sezimovo Ústí	3	3.6.2013	8.6.2013
Trhové Sviny	Svinenský potok	Trhové Sviny	2	2.6.2013, 6:00	13.6.2013, 15:30
Třeboň	-	ORP	2	2.6.2013, 15:00	14.6.2013, 9:30
Třeboň	-	ORP	3	3.6.2013, 16:00	6.6.2013, 7:00
Týn nad Vltavou	Vltava, Lužnice	ORP	2	2.6.2013, 9:15	14.6.2013, 14:00
Týn nad Vltavou	Vltava, Lužnice	ORP	3	3.6.2013, 16:17	5.6.2013, 10:00
Vodňany	-	ORP	3	2.6.2013, 6:30	2.6.2013, 8:00

**Poznámka:** Pomlčka znamená, že daná informace nebyla v povodňové zprávě uvedena.

1.8 Přehled vyhlášení a odvolání stupňů povodňové aktivity v ORP **Plzeňského kraje** (1. část).

ORP	vodní tok	území (obec, ORP, kraj)	SPA	datum, hodina	
				vyhlášen	odvolán
<b>celý kraj (ÚPK)</b>	-	<b>kraj</b>	2	8.6.2013	14.6.2013
Blovice	Úslava	Ždírec, Blovice, Zdemyslice, Žáková	2	2.6.2013, 4:00	4.6.2013, 19:00
Horažďovice	Otava	ORP	2	2.6.2013, 3:30	18.6.2013, 10:30
Horažďovice	Otava	ORP	3	2.6.2013, 20:00	3.6.2013, 8:00
Horšovský Týn	Radbuza	Tasnovice	2	2.6.2013, 22:10	-
Horšovský Týn	Radbuza	Tasnovice	3	3.6.2013, 2:10	-
Horšovský Týn	Radbuza	Staňkov	3	-	4.6.2013, 7:15
Horšovský Týn	Radbuza	Staňkov	2	-	5.6.2013, 13:30
Horšovský Týn	Radbuza	Tasnovice	2	10.6.2013, 9:55	-
Horšovský Týn	Radbuza	Tasnovice	3	10.6.2013, 18:00	-
Horšovský Týn	Radbuza	Staňkov	3	-	11.6.2013, 17:30
Horšovský Týn	Radbuza	Staňkov	2	-	12.6.2013, 0:30
Klatovy	Úhlava	Klatovy-Tajanov	2	2.6.2013, 3:30	-
Klatovy	Úhlava	Klatovy-Tajanov	3	2.6.2013, 4:50	-
Klatovy	Drnový p.	Klatovy	2	2.6.2013, 0:15	-
Klatovy	Úhlava	Švihov	2	31.5.2013, 14:05	4.6.2013, 7:15
Klatovy	Úhlava	Švihov	3	2.6.2013, 6:15	7.6.2013, 4:45
Nepomuk	Úslava	ORP	3	2.6.2013, 9:30	4.6.2013, 16:00
Nepomuk	Úslava	ORP	2	-	6.6.2013, 8:00
Nýřany	Nekmířský p.	Nekmíř	3	10.6.2013, 16:00	-
Nýřany	Vejpnický p.	Nýřany, Tlučná, Vejpnice	2	11.6.2013, 7:30	12.6.2013, 7:30
Nýřany	Vejpnický p.	Nýřany, Tlučná, Vejpnice	3	11.6.2013, 14:30	12.6.2013, 7:30
Plzeň	Klabava	Nová Huť	2	31.5.2013, 10:00	12.6.2013, 7:45
Plzeň	Klabava	Nová Huť	3	31.5.2013, 12:40	5.6.2013, 8:30
Plzeň	Úslava	Koterov	2	1.6.2013, 8:00	12.6.2013, 7:45
Plzeň	Radbuza	České údolí	2	1.6.2013, 12:00	14.6.2013, 7:00
Plzeň	Berounka	Bílá Hora	2	1.6.2013, 17:00	14.6.2013, 7:00
Plzeň	Úhlava	Štěnovice	2	1.6.2013, 23:00	12.6.2013, 7:45
Plzeň	Úslava	Koterov	3	2.6.2013, 0:00	12.6.2013, 7:45
Plzeň	Radbuza	Lhota	2	2.6.2013, 1:00	14.6.2013, 7:00
Plzeň	Radbuza	České údolí	3	2.6.2013, 13:00	6.6.2013, 8:30

**Poznámka:** Pomlčka znamená, že daná informace nebyla v povodňové zprávě uvedena.

1.8 Přehled vyhlášení a odvolání stupňů povodňové aktivity v ORP **Plzeňského kraje** (2. část).

ORP	vodní tok	území (obec, ORP, kraj)	SPA	datum, hodina	
				vyhlášen	odvolán
Plzeň	Radbuza	Lhota	3	2.6.2013, 17:00	5.6.2013, 8:30
Plzeň	Úhlava	Štěnovice	3	2.6.2013, 17:50	5.6.2013, 8:30
Plzeň	Berounka	Bílá Hora	3	2.6.2013, 19:00	5.6.2013, 8:30
Plzeň	Klabava	Nová Huť	3	11.6.2013, 3:50	12.6.2013, 7:45
Přeštice	-	ORP	2	2.6.2013, 14:30	18.6.2013, 14:30
Přeštice	Úhlava	Přeštice	3	2.6.2013, 8:51	6.6.2013, 12:30
Rokycany	Klabava	Kamenný Újezd	2	30.5.2013, 23:15	-
Rokycany	Klabava	Kamenný Újezd	3	1.6.2013, 17:40	-
Rokycany	Klabava	Kamenný Újezd	3	2.6.2013, 8:30	-
Rokycany	Zbirožský p.	Zbiroh, Třebnuška	2	1.6.2013, 17:00	-
Stod	Radbuza	Holýšov	2	31.5.2013, 16:48	-
Stod	Radbuza	Holýšov	3	1.6.2013, 17:59	3.6.2013, 17:00
Stod	Radbuza	Holýšov	2	3.6.2013, 17:00	4.6.2013, 8:00
Stod	Radbuza	Dobřany	3	3.6.2013, 8:30	-
Stod	Dnešický p.	Dnešice	2	2.6.2013, 18:20	3.6.2013, 1:45
Sušice	Otava	Sušice	3	2.6.2013, 1:30	3.6.2013, 5:20
Sušice	Vydra	Modrava	3	1.6.2013, 23:55	2.6.2013, 7:40
Sušice	-	ORP	2	1.6.2013, 23:30	4.6.2013, 10:00

**Poznámka:** Pomlčka znamená, že daná informace nebyla v povodňové zprávě uvedena.



1.9 Přehled vyhlášení a odvolání stupňů povodňové aktivity v ORP **Středočeského kraje** (1. část).

ORP	vodní tok	území (obec, ORP, kraj)	SPA	datum, hodina	
				vyhlášen	odvolán
celý kraj (ÚPK)	-	kraj	2	8.6.2013	11.6.2013
Benešov	Sázava	Nespeky	3	2.6.2013	-
Beroun	-	ORP	2	1.6.2013, 16:00	12.6.2013, 14:30
Beroun	-	ORP	3	1.6.2013, 23:00	7.6.2013, 9:30
Černošice	-	pov. Berounky a Dolní Vltavy	2	1.6.2013, 16:00	-
Černošice	-	ORP	3	2.6.2013, 8:00	6.6.2013, 8:00
Černošice	-	pov. Berounky a Sázavy	2	7.6.2013, 9:00	-
Černošice	-	pov. Berounky	2	10.6.2013, 8:00	-
Černošice	-	pov. Vltavy	2	12.6.2013, 8:00	-
Černošice	-	pov. Sázavy	2	25.6.2013, 16:00	27.6.2013, 12:00
Český Brod	Šembera	Český Brod	3	2.6.2013, 8:30	-
Český Brod	Šembera	Poříčany	2	2.6.2013, 14:00	4.6.2013, 9:00
Český Brod	Šembera	Poříčany	3	2.6.2013	4.6.2013, 9:00
Dobříš	Kocába	Nový Knín	3	2.6.2013, 6:00	-
Dobříš	Trnovský p.	Dobříš	3	2.6.2013, 10:00	-
Dobříš	Kocába	Mokrovraty	3	2.6.2013, 10:45	-
Dobříš	-	ORP	3	2.6.2013, 11:45	-
Dobříš	Meredský p.	Chotilsko	3	2.6.2013, 24:00	-
Hořovice	-	ORP	2	1.6.2013, 21:15	12.6.2013, 15:45
Hořovice	Červený potok	Hořovice	2	30.5.2013, 23:00	5.6.2013, 9:00
Hořovice	Stroupinský potok	Hředle	2	1.6.2013, 20:15	4.6.2013, 13:15
Hořovice	Chumava	Hostomice	2	30.5.2013, 21:25	31.5.2013, 9:30
Hořovice	Chumava	Hostomice	2	1.6.2013, 16:50	4.6.2013, 16:20
Hořovice	Chumava	Hostomice	3	1.6.2013, 17:20	3.6.2013, 16:20
Hořovice	Červený potok	Chaloupky	2	1.6.2013, 21:50	4.6.2013, 19:00
Hořovice	Červený potok	Komárov	2	2.6.2013, 22:00	3.6.2013, 1:35
Hořovice	Červený potok	Kotopeky	2	30.5.2013, 23:28	4.6.2013, 10:00
Hořovice	Červený potok	Kotopeky	3	2.6.2013, 22:00	3.6.2013, 7:00
Hořovice	Chumava	Lážovice	2	1.6.2013, 10:00	2.6.2013, 22:00
Hořovice	Litavka	Libomyšl	2	1.6.2013, 19:00	4.6.2013, 11:00
Hořovice	Litavka, Podružský p.	Lochovice	2	1.6.2013, 19:45	4.6.2013, 12:00
Hořovice	Chumava	Neumětely	2	30.5.2013, 21:53	4.6.2013, 8:50
Hořovice	Červený potok	Osek	2	1.6.2013, 18:00	7.6.2013, 15:00

**Poznámka:** Pomlčka znamená, že daná informace nebyla v povodňové zprávě uvedena.

## 1.9 Přehled vyhlášení a odvolání stupňů povodňové aktivity v ORP Středočeského kraje (2. část).

ORP	vodní tok	území (obec, ORP, kraj)	SPA	datum, hodina	
				vyhlášen	odvolán
Hořovice	Otmíčský potok	Otmíče	2	1.6.2013, 19:45	3.6.2013, 17:00
Hořovice	Červený potok	Praskolesy	2	30.5.2013, 23:45	4.6.2013, 7:00
Hořovice	Červený potok	Praskolesy	3	2.6.2013, 21:00	3.6.2013, 2:00
Hořovice	Skřipelský potok	Skřipel	2	1.6.2013, 16:00	-
Hořovice	Stroupinský potok	Točník	2	1.6.2013, 21:00	-
Hořovice	Jalový a Mourový p.	Zaječov	2	1.6.2013, 21:58	5.6.2013, 12:00
Hořovice	Jalový a Mourový p.	Zaječov	3	2.6.2013, 21:15	3.6.2013, 12:00
Hořovice	Stroupinský potok	Záluží	2	2.6.2013, 18:00	2.6.2013, 24:00
Hořovice	Stroupinský potok	Žebrák	2	1.6.2013, 16:00	3.6.2013, 20:00
Hořovice	Červený potok	Hořovice	2	10.6.2013, 18:15	12.6.2013, 14:30
Hořovice	Červený potok	Osek	2	10.6.2013, 18:30	12.6.2013, 13:00
Hořovice	Jalový a Mourový p.	Zaječov	2	10.6.2013, 18:40	13.6.2013, 14:00
Kladno	-	ORP	2	9.6.2013, odp.	-
Kolín	Výrovka, Bečvářka, Klejnarka	-	-	-	28.6.2013
Kolín	Barchovický p., Radlický p., Výrovka	Barchovice	2	2.6.2013, 10:00	5.6.2013, 17:00
Kolín	Barchovický p., Radlický p., Výrovka	Barchovice	3	2.6.2013, 12:00	5.6.2013, 17:00
Kolín	Přestavický p., Bohuňovický p.	Horní Kruty	2	25.6.2013, 14:00	26.6.2013, 7:00
Kolín	Cidlina	Choťovice	3	2.6.2013	8.6.2013
Kolín	Polepka	Kolín	3	2.6.2013, 20:05	28.6.2013, 8:00
Kolín	Hluboký, Pekelský p.	Kolín	3	2.6.2013, 14:30	28.6.2013, 8:00
Kolín	Výrovka	Kouřim	3	2.6.2013, 9:31	-
Kolín	Výrovka	Pečky	2	25.6.2013, 12:20	26.6.2013, 15:30
Kolín	Výrovka	Pečky	3	25.6.2013, 20:45	26.6.2013, 10:30
Kolín	Výrovka, Blinky	Plaňany	2	2.6.2013, 10:30	4.6.2013, 20:00
Kolín	Výrovka, Blinky	Plaňany	3	2.6.2013, 12:00	4.6.2013, 12:00
Kolín	Výrovka, Blinky	Plaňany	2	25.6.2013, 13:35	-
Kolín	Výrovka, Blinky	Plaňany	3	25.6.2013, 20:59	-
Kolín	Polepka	Polepy	2	2.6.2013, 12:30	-
Kolín	Polepka, Vysocký, Hrázský r.	Ratboř	3	2.6.2013, 5:50	4.6.2013, 19:00
Kolín	Sedlovský, r. Na Obci, Na Těšíncích, Těšínský p.	Ratboř	3	2.6.2013, 6:40	4.6.2013, 19:00
Kolín	Kořenický p.	Ratboř	2	25.6.2013, 7:00	-
Kolín	Polepka	Ratboř	3	25.6.2013, 7:00	-
Kolín	Klejnarka	Starý Kolín	2	2.6.2013, 8:40	5.6.2013, 20:00
Kolín	Klejnarka	Starý Kolín	3	2.6.2013, 9:30	5.6.2013, 20:00

**Poznámka:** Pomlčka znamená, že daná informace nebyla v povodňové zprávě uvedena.

## 1.9 Přehled vyhlášení a odvolání stupňů povodňové aktivity v ORP Středočeského kraje (3. část).

ORP	vodní tok	území (obec, ORP, kraj)	SPA	datum, hodina	
				vyhlášen	odvolán
Kolín	Bečvářka	Svojšíce	3	2.6.2013, 18:00	-
Kolín	Výrovka	Toušice	2	2.6.2013, 6:45	6.6.2013, 18:00
Kolín	Bečvářka	Toušice	2	2.6.2013, 9:08	6.6.2013, 18:01
Kolín	Výrovka	Toušice	3	2.6.2013, 8:30	6.6.2013, 18:02
Kolín	Bečvářka	Toušice	3	2.6.2013, 9:15	6.6.2013, 18:03
Kolín	Výrovka	Toušice	2	25.6.2013, 11:50	26.6.2013, 18:00
Kolín	Výrovka	Toušice	3	25.6.2013, 15:00	26.6.2013, 18:00
Kolín	Výrovka	Třebovle	2	2.6.2013, 11:45	5.6.2013
Kolín	Výrovka	Třebovle	3	2.6.2013, 13:40	5.6.2013
Kolín	Výrovka	Vrbčany	2	2.6.2013, 13:45	3.6.2013, 15:00
Kolín	Výrovka	Vrbčany	3	2.6.2013, 17:15	3.6.2013, 9:15
Kolín	Výrovka, Špandava	Zásmuky	2	2.6.2013, 7:30	5.6.2013, 7:30
Kolín	Výrovka, Špandava	Zásmuky	3	2.6.2013, 9:30	5.6.2013, 7:30
Kolín	Výrovka, Bečvářka	Žabonosy	2	24.6.2013	29.6.2013
Kolín	Výrovka, Bečvářka	Žabonosy	3	2.6.2013, 18:00	6.6.2013
Kolín	Mlýnská Cidlina	Žiželice	2	2.6.2013, 18:00	5.6.2013, 8:00
Kolín	Mlýnská Cidlina	Žiželice	3	3.6.2013, 8:00	4.6.2013, 19:00
Kralupy nad Vltavou	-	ORP	2	2.6.2013, 8:00	12.6.2013, 7:30
Kralupy nad Vltavou	-	ORP	3	2.6.2013, 14:30	10.6.2013, 16:00
Kralupy nad Vltavou	Vltava	Zlončice	2	2.6.2013, 6:00	-
Kralupy nad Vltavou	Vltava	Chvatěruby	2	2.6.2013, 8:30	12.6.2013, 11:00
Kralupy nad Vltavou	Vltava	Chvatěruby	3	2.6.2013, 15:00	10.6.2013, 18:00
Kralupy nad Vltavou	Vltava	Veltrusy	2	2.6.2013, 8:00	12.6.2013, 11:00
Kralupy nad Vltavou	Vltava	Veltrusy	3	2.6.2013, 14:00	10.6.2013, 18:00
Kralupy nad Vltavou	Vltava	Nelahozeves	2	2.6.2013, 17:00	12.6.2013, 13:15
Kralupy nad Vltavou	Vltava	Nelahozeves	3	2.6.2013, 17:40	11.6.2013, 8:00
Kralupy nad Vltavou	Vltava	Nová Ves	2	2.6.2013, 8:00	12.6.2013, 11:00
Kralupy nad Vltavou	Vltava	Nová Ves	3	2.6.2013, 14:00	10.6.2013, 18:00
Kralupy nad Vltavou	Vltava	Všestudy	2	2.6.2013, 8:30	12.6.2013, 10:00
Kralupy nad Vltavou	Vltava	Všestudy	3	2.6.2013, 15:00	10.6.2013, 17:00
Kralupy nad Vltavou	Vltava	Vojkovice	2	2.6.2013, 9:30	-
Kralupy nad Vltavou	Vltava	Vojkovice	3	2.6.2013, 15:00	10.6.2013, 17:06
Kralupy nad Vltavou	Vltava, Kozarovický p.	Hostín u Vojkovic	2	2.6.2013, 8:00	12.6.2013, 11:00
Kralupy nad Vltavou	Vltava, Kozarovický p.	Hostín u Vojkovic	3	2.6.2013, 14:00	10.6.2013, 18:00

**Poznámka:** Pomlčka znamená, že daná informace nebyla v povodňové zprávě uvedena.

## 1.9 Přehled vyhlášení a odvolání stupňů povodňové aktivity v ORP Středočeského kraje (4. část).

ORP	vodní tok	území (obec, ORP, kraj)	SPA	datum, hodina	
				vyhlášen	odvolán
Kutná Hora	Vrchlice	Kutná Hora	2	2.6.2013, 12:26	3.6.2013, 21:00
Kutná Hora	Vrchlice	Kutná Hora	3	2.6.2013, 12:56	3.6.2013, 9:40
Kutná Hora	Sázava	Ledečko, Rataje n. Sáz., Soběšín, Kácov	2	2.6.2013, 12:00	6.6.2013, 20:00
Kutná Hora	Sázava	Ledečko, Rataje n. Sáz., Soběšín, Kácov	3	2.6.2013, 16:00	4.6.2013, 9:00
Kutná Hora	Výrovka	Vavřinec	2	2.6.2013, 7:00	6.6.2013, 12:00
Kutná Hora	Výrovka	Vavřinec	3	2.6.2013, 9:00	4.6.2013, 20:00
Kutná Hora	Klejnarka	Hlízov, Nové Dvory, Církvice	3	2.6.2013, 17:45	4.6.2013, 9:00
Kutná Hora	Vrchlice	Kutná Hora	2	25.6.2013, 9:00	26.6.2013, 10:00
Kutná Hora	Vrchlice	Kutná Hora	3	25.6.2013, 18:00	25.6.2013, 24:00
Kutná Hora	Sázava	Kácov, Český Štemberk	2	25.6.2013, 12:30	28.6.2013, 9:00
Kutná Hora	Výrovka	Vavřinec	2	25.6.2013, 7:00	27.6.2013, 9:00
Kutná Hora	Výrovka	Vavřinec	3	25.6.2013, 10:00	26.6.2013, 14:30
Kutná Hora	Doubrava	Žleby	2	25.6.2013, 17:00	26.6.2013, 6:00
Kutná Hora	Klejnarka	Církvice	2	25.6.2013, 15:00	26.6.2013, 16:30
Mělník	Labe	Mělník	2	2.6.2013	-
Mělník	Labe	Mělník	3	2.6.2013	-
Neratovice	Vltava	ORP	2	2.6.2013, 9:50	13.6.2013, 10:00
Neratovice	Vltava	ORP	3	2.6.2013, 15:00	11.6.2013, 16:00
Neratovice	Labe	ORP	2	26.6.2013, 9:30	26.6.2013, 10:00
Nymburk	Mrlina, Výrovka	ORP	3	3.6.2013	-
Poděbrady	Cidlina	Sány, Opolany, Libice nad Cidlinou	2	2.6.2013, 13:00	8.6.2013
Poděbrady	Cidlina	Sány, Opolany, Libice nad Cidlinou	3	3.6.2013, 8:00	7.6.2013
Poděbrady	Cidlina	Sány, Opolany, Libice nad Cidlinou	2	26.6.2013, 8:00	27.6.2013, 17:00
Příbram	k vyhlášení SPA nedošlo	-	-	-	-
Rakovník	Berounka	Křivoklát	2	1.6.2013, 9:00	7.6.2013, 15:00
Rakovník	Berounka	Křivoklát	3	1.6.2013, 23:30	6.6.2013, 4:00
Rakovník	Berounka	Křivoklát	2	11.6.2013, 5:00	13.6.2013, 7:00
Rakovník	Berounka	Zbečno, Račice	2	1.6.2013, 9:00	-
Rakovník	Berounka	Zbečno, Račice	3	1.6.2013, 23:50	6.6.2013, 7:00
Rakovník	Berounka	Roztoky	2	1.6.2013, 8:30	12.6.2013, 0:30
Rakovník	Berounka	Roztoky	3	1.6.2013, 23:00	6.6.2013, 6:30
Říčany	Mlýnský rybník	Říčany	3	2.6.2013, 9:00	10.6.2013, 9:00
Říčany	Botič	Radějovice	2	2.6.2013, 5:30	3.6.2013, 7:00
Říčany	Botič	Radějovice	3	2.6.2013	2.6.2013, 15:00

**Poznámka:** Pomlčka znamená, že daná informace nebyla v povodňové zprávě uvedena.

## 1.9 Přehled vyhlášení a odvolání stupňů povodňové aktivity v ORP Středočeského kraje (5. část).

ORP	vodní tok	území (obec, ORP, kraj)	SPA	datum, hodina	
				vyhlášen	odvolán
Říčany	Sázava	Kaliště	3	2.6.2013, ráno	-
Říčany	Mnichovka	Senohraby	2	2.6.2013	-
Říčany	Mokřanský p., Klášterní r.	Velké Popovice	2	8.6.2013	11.6.2013
Říčany	rybníky Horní všedobrovický, Křísovský, Debrný, Struhařovský, Mlýnský a Hamerský	Kamenice	2	2.6.2013, 7:00	7.6.2013
Říčany	rybníky Horní všedobrovický, Křísovský, Debrný, Struhařovský, Mlýnský a Hamerský	Kamenice	3	2.6.2013, 10:0	3.6.2013, 9:00
Říčany	Mnichovka	Mnichovice	3	1.6.2013, 1:50	-
Říčany	Výmola	Březí	2	31.5.2013	2.6.2013
Sedlčany	Masník	Sedlčany	2	2.6.2013, 8:20	4.6.2013, 10:00
Sedlčany	Počepický p.	Nechvalice	2	1.6.2013, 19:01	-
Sedlčany	Počepický p.	Nechvalice	3	2.6.2013, 4:31	-
Sedlčany	Masník	Radíč	2	2.6.2013, 4:37	5.6.2013, 9:35
Sedlčany	Masník	Radíč	3	2.6.2013, 5:20	4.6.2013, 16:25
Sedlčany	Brzina	Svatý Jan - osady Brzina, Drážkov, Hrachov	3	2.6.2013, 5:00	3.6.2013, 10:00
Slaný	Bakovský p.	Hobšovice	2	1.6.2013	-
Vlašim	Blanice	Vlašim	2	2.6.2013, 8:45	10.6.2013
Vlašim	Blanice	Vlašim	3	2.6.2013, 10:45	5.6.2013
Vlašim	Blanice	Kamberk	2	2.6.2013, 8:30	10.6.2013
Vlašim	Blanice	Kamberk	3	2.6.2013, 9:00	5.6.2013
Vlašim	Blanice	Louňovice p. Blaníkem	2	2.6.2013, 8:40	10.6.2013
Vlašim	Blanice	Louňovice p. Blaníkem	3	2.6.2013, 9:30	5.6.2013
Vlašim	Blanice	Ostrov	2	2.6.2013, 8:00	10.6.2013
Vlašim	Blanice	Ostrov	3	2.6.2013, 9:30	5.6.2013
Vlašim	Blanice	Ctiboř	2	2.6.2013, 8:00	10.6.2013
Vlašim	Blanice	Ctiboř	3	2.6.2013, 12:30	5.6.2013
Vlašim	Blanice	Libež	2	2.6.2013, 7:00	10.6.2013
Vlašim	Blanice	Libež	3	2.6.2013, 10:40	5.6.2013
Vlašim	Strojetický potok	Strojetice	2	2.6.2013, 4:00	10.6.2013
Vlašim	Blažejovický p.	Studený	2	-	3.6.2013
Vlašim	Blanice	Načeradec	2	2.6.2013, 6:30	10.6.2013
Vlašim	Blanice	Načeradec	3	2.6.2013, 9:00	5.6.2013
Vlašim	Částrovický potok	Kondrac	3	2.6.2013, 10:30	5.6.2013
Vlašim	Blanice	Kondrac Dub	3	2.6.2013, 9:00	5.6.2013

**Poznámka:** Pomlčka znamená, že daná informace nebyla v povodňové zprávě uvedena.

## 1.9 Přehled vyhlášení a odvolání stupňů povodňové aktivity v ORP Středočeského kraje (6. část).

ORP	vodní tok	území (obec, ORP, kraj)	SPA	datum, hodina	
				vyhlášen	odvolán
Vlašim	Strojetický potok	Strojetice	2	-	25.6.2013
Vlašim	-	ORP	3	-	5.6.2013
Vlašim	-	ORP	2	-	10.6.2013
Votice	Mastník	Bučovice	3	2.6.2013, 9:00	-
Votice	-	ORP	2	-	12.6.2013, 12:00
Kutná Hora	Vrchlice	Kutná Hora	2	3.6.2013, 21:00	-
Kutná Hora	Vrchlice	Kutná Hora	3	2.6.2013, 12:56	3.6.2013, 9:40
Kutná Hora	Sázava	Ledečko, Rataje n. Sáz., Soběšín, Kácov	2	2.6.2013, 12:00	6.6.2013, 20:00
Kutná Hora	Sázava	Ledečko, Rataje n. Sáz., Soběšín, Kácov	3	2.6.2013, 16:00	4.6.2013, 9:00
Kutná Hora	Výrovka	Vavřinec	2	2.6.2013, 7:00	6.6.2013, 12:00
Kutná Hora	Výrovka	Vavřinec	3	2.6.2013, 9:00	4.6.2013, 20:00
Kutná Hora	Klejnarka	Hlízov, Nové Dvory, Církvice	3	2.6.2013, 17:45	4.6.2013, 9:00
Kutná Hora	Vrchlice	Kutná Hora	2	25.6.2013, 9:00	26.6.2013, 10:00
Kutná Hora	Vrchlice	Kutná Hora	3	25.6.2013, 18:00	25.6.2013, 24:00
Kutná Hora	Sázava	Kácov, Český Štemberk	2	25.6.2013, 12:30	28.6.2013, 9:00
Kutná Hora	Výrovka	Vavřinec	2	25.6.2013, 7:00	27.6.2013, 9:00
Kutná Hora	Výrovka	Vavřinec	3	25.6.2013, 10:00	26.6.2013, 14:30
Kutná Hora	Doubrava	Žleby	2	25.6.2013, 17:00	26.6.2013, 6:00
Kutná Hora	Klejnarka	Církvice	2	25.6.2013, 15:00	26.6.2013, 16:30
Mělník	Labe	Mělník	2	2.6.2013	-
Mělník	Labe	Mělník	3	2.6.2013	-
Neratovice	Vltava	ORP	2	2.6.2013, 9:50	13.6.2013, 10:00
Neratovice	Vltava	ORP	3	2.6.2013, 15:00	11.6.2013, 16:00
Neratovice	Labe	ORP	2	26.6.2013, 9:30	28.6.2013, 10:00
Nymburk	Mrlina, Výrovka	ORP	3	3.6.2013	-
Poděbrady	Cidlina	Sány, Opolany, Libice nad Cidlinou	2	2.6.2013, 13:00	8.6.2013
Poděbrady	Cidlina	Sány, Opolany, Libice nad Cidlinou	3	3.6.2013, 8:00	7.6.2013
Poděbrady	Cidlina	Sány, Opolany, Libice nad Cidlinou	2	26.6.2013, 8:00	27.6.2013, 17:00
Rakovník	Berounka	Křivoklát	2	1.6.2013, 9:00	7.6.2013, 15:00
Rakovník	Berounka	Křivoklát	3	1.6.2013, 23:30	6.6.2013, 4:00
Rakovník	Berounka	Křivoklát	2	11.6.2013, 5:00	13.6.2013, 7:00
Rakovník	Berounka	Zbečno, Račice	2	1.6.2013, 9:00	-
Rakovník	Berounka	Zbečno, Račice	3	1.6.2013, 23:50	6.6.2013, 7:00
Rakovník	Berounka	Roztoky	2	1.6.2013, 8:30	12.6.2013, 0:30

**Poznámka:** Pomlčka znamená, že daná informace nebyla v povodňové zprávě uvedena.

## 1.9 Přehled vyhlášení a odvolání stupňů povodňové aktivity v ORP Středočeského kraje(7. část).

ORP	vodní tok	území (obec, ORP, kraj)	SPA	datum, hodina	
				vyhlášen	odvolán
Rakovník	Berounka	Roztoky	3	1.6.2013, 23:00	6.6.2013, 6:30
Říčany	Mlýnský rybník	Říčany	3	2.6.2013, 9:00	10.6.2013, 9:00
Říčany	Botič	Radějovice	2	2.6.2013, 5:30	3.6.2013, 7:00
Říčany	Botič	Radějovice	3	2.6.2013	2.6.2013, 15:00
Říčany	Sázava	Kaliště	3	2.6.2013, ráno	-
Říčany	Mnichovka	Senohraby	2	2.6.2013	-
Říčany	Mokřanský p., Klášterní r.	Velké Popovice	2	8.6.2013	11.6.2013
Říčany	rybníky Horní všedobrovický, Křísovský, Debrný, Struhařovský, Mlýnský a Hamerský	Kamenice	2	2.6.2013, 7:00	7.6.2013
Říčany	rybníky Horní všedobrovický, Křísovský, Debrný, Struhařovský, Mlýnský a Hamerský	Kamenice	3	2.6.2013, 10:00	3.6.2013, 9:00
Říčany	Mnichovka	Mnichovice	3	1.6.2013, 1:50	-
Říčany	Výmola	Březí	2	31.5.2013	2.6.2013
Sedlčany	Masník	Sedlčany	2	2.6.2013, 8:20	4.6.2013, 10:00
Sedlčany	Počepický p.	Nechvalice	2	1.6.2013, 19:01	-
Sedlčany	Počepický p.	Nechvalice	3	2.6.2013, 4:31	-
Sedlčany	Masník	Radíč	2	2.6.2013, 4:37	5.6.2013, 9:35
Sedlčany	Masník	Radíč	3	2.6.2013, 5:20	4.6.2013, 16:25
Sedlčany	Brzina	Svatý Jan - osady Brzina, Drážkov, Hrachov	3	2.6.2013, 5:00	3.6.2013, 10:00
Slaný	Bakovský p.	Hobšovice	2	1.6.2013	-
Vlašim	Blanice	Vlašim	2	2.6.2013, 8:45	10.6.2013
Vlašim	Blanice	Vlašim	3	2.6.2013, 10:45	5.6.2013
Vlašim	Blanice	Kamberk	2	2.6.2013, 8:30	10.6.2013
Vlašim	Blanice	Kamberk	3	2.6.2013, 9:00	5.6.2013
Vlašim	Blanice	Louňovice p. Blaníkem	2	2.6.2013, 8:40	10.6.2013
Vlašim	Blanice	Louňovice p. Blaníkem	3	2.6.2013, 9:30	5.6.2013
Vlašim	Blanice	Ostrov	2	2.6.2013, 8:00	10.6.2013
Vlašim	Blanice	Ostrov	3	2.6.2013, 9:30	5.6.2013
Vlašim	Blanice	Ctiboř	2	2.6.2013, 8:00	10.6.2013
Vlašim	Blanice	Ctiboř	3	2.6.2013, 12:30	5.6.2013
Vlašim	Blanice	Libež	2	2.6.2013, 7:00	10.6.2013
Vlašim	Blanice	Libež	3	2.6.2013, 10:40	5.6.2013
Vlašim	Strojetický potok	Strojetice	2	2.6.2013, 4:00	10.6.2013
Vlašim	Blažejovický p.	Studený	2	-	3.6.2013, 13:00

**Poznámka:** Pomlčka znamená, že daná informace nebyla v povodňové zprávě uvedena.

1.9 Přehled vyhlášení a odvolání stupňů povodňové aktivity v ORP **Středočeského kraje**(8. část).

ORP	vodní tok	území (obec, ORP, kraj)	SPA	datum, hodina	
				vyhlášen	odvolán
Vlašim	Blanice	Načeradec	2	2.6.2013, 6:30	10.6.2013
Vlašim	Blanice	Načeradec	3	2.6.2013, 9:00	5.6.2013
Vlašim	Částrovický potok	Kondrac	3	2.6.2013, 10:30	5.6.2013
Vlašim	Blanice	Kondrac Dub	3	2.6.2013, 9:00	5.6.2013
Vlašim	Strojetický potok	Strojetice	2	-	25.6.2013
Vlašim	-	ORP	3	-	5.6.2013
Vlašim	-	ORP	2	-	10.6.2013
Votice	Mastník	Bučovice	3	2.6.2013, 9:00	-
Votice	-	ORP	2	12.6.2013, 12:00	-

**Poznámka:** Pomlčka znamená, že daná informace nebyla v povodňové zprávě uvedena.



1.10 Přehled vyhlášení a odvolání stupňů povodňové aktivity v městských částech **Hlavního města Prahy**.

vodní tok	území (obec, ORP, kraj)	SPA	datum, hodina	
			vyhlášen	odvolán
-	kraj	2	8.6.2013	11.6.2013
Vltava	Praha 1	2	2. 6. 2013, 5:00	12.6.2013, 18:00
Vltava	Praha 1	3	2. 6. 2013, 13:45	10.6.2013, 9:15
Vltava	Praha 2	2	2. 6. 2013, 5:00	12.6.2013, 18:00
Vltava	Praha 2	3	2. 6. 2013, 13:45	10.6.2013, 11:05
Botič	Praha 2	2	2. 6. 2013, 8:43	12.6.2013, 18:00
Botič	Praha 2	3	2. 6. 2013, 14:10	10.6.2013, 11:05
Vltava	Praha 5	2	2. 6. 2013, 5:00	12.6.2013, 18:00
Vltava	Praha 6	3	2. 6. 2013, 13:45	10.6.2013, 10:50
Vltava	Praha 6	2	2. 6. 2013, 5:00	12.6.2013, 18:00
Vltava	Praha 6	3	2. 6. 2013, 13:45	10.6.2013, 11:00
Litovecko-Šárecký potok	Praha 6	2	2. 6. 2013, 13:45	-
Rokytky	Praha 9	2	2. 6. 2013, 16:52	5.6.2013, 14:00
Rokytky	Praha 9	3	2. 6. 2013, 22:30	3.6.2013, 6:00
Počernický potok, Rokytky	Praha-Dolní Počernice	2	2. 6. 2013, 15:00	2.6.2013, 23:00
Rokytky	Praha 14	2	2. 6. 2013, 16:00	-
Botič - Hostivařská nádrž	Praha 15	2	2. 6. 2013, 8:13	11.6.2013, 15:00
Botič - Hostivařská nádrž	Praha 15	3	2. 6. 2013, 9:35	3.6.2013, 9:00
Berounka	Praha-Radotín	2	1. 6. 2013, 18:00	12.6.2013, 16:00
Berounka	Praha-Radotín	3	2. 6. 2013, 7:00	6.6.2013, 7:00
Berounka	Praha-Lipence	2	1. 6. 2013, 18:00	7.6.2013, odp.
Berounka	Praha-Lipence	3	2. 6. 2013, 6:00	6.6.2013, dop.
Vltava	Praha-V. Chuchle	2	2. 6. 2013, 5:00	12.6.2013, 18:00
Vltava	Praha-V. Chuchle	3	2. 6. 2013, 12:00	10.6.2013, 9:15
Berounka	Praha 16	2	1. 6. 2013, 18:15	-
Rokytky, Pitkovický potok, Říčanský potok	Praha 22	2	2. 6. 2013, 4:30	2.6.2013, 9:00
Rokytky, Pitkovický potok, Říčanský potok	Praha 22	3	2. 6. 2013, 10:30	2.6.2013, 8:30
Pitkovický potok, Říčanský potok	Praha-Benice	3	2. 6. 2013, 3:20	-
Říčanský potok	Praha-Kolovraty	2	2. 6. 2013, 4:35	-
Říčanský potok	Praha-Kolovraty	3	2. 6. 2013, 9:45	2.6.2013, 18:00

**Poznámka:** Pomlčka znamená, že daná informace nebyla v povodňové zprávě uvedena.

## 2.1 Přehled činnosti PK a KŠ v ORP Karlovarského kraje.

ORP	obec	aktivace	1. zasedání	ukončení činnosti	počet zas.
<b>kraj</b>	x	x	<b>8.6.2013, 16:00</b>	x	x
Cheb	Boleboř	-	10.6.2013	-	-
Karlovy Vary	-	-	-	-	-
Kraslice	Kraslice	-	2.6.2013, 5:00	3.6.2013, 11:00	-
Kraslice	Kraslice	-	9.6.2013	-	-
Kraslice	Stříbrná	-	-	-	-
Mar. Lázně	Mar. Lázně	-	10.6.2013, 18:30	-	-
Ostrov	ORP	-	2.6.2013	-	-
Sokolov	Sokolov	-	1.6.2013, 14:00	3.6.2013, 15:00	5

**Poznámka:** Pomlčka znamená, že daná informace nebyla v povodňové zprávě uvedena.

## 2.2 Přehled činnosti PK a KŠ v ORP Ústeckého kraje.

ORP	obec	aktivace	1. zasedání	ukončení činnosti	počet zas.
<b>kraj</b>	x	x	<b>2.6.2013, 20:00</b>	x	x
Děčín	Děčín	-	2.6.2013, 11:30	-	17
Chomutov	Chomutov	9.7.2013	9.7.2013	-	-
Chomutov	Bílenice	-	11.6.2013, 12:00	-	-
Kadaň	Vejrty	-	2.6.2013	-	-
Kadaň	Kláštepec n. Ohří	-	3.6.2013, 13:00	4.6.2013, 13:30	2
Litoměřice	Litoměřice	-	2.6.2013, 9:00	12.6.2013, 8:30	-
Litvínov	ORP	-	3.6.2013, 18:00	-	-
Litvínov	Český Jiřetín	-	-	-	-
Litvínov	N. Ves v Horách	-	-	-	-
Litvínov	Mariánské Radčice	-	-	-	-
Litvínov	Lom	-	-	-	-
Litvínov	Hora Sv. Kateřiny	-	-	-	-
Louny	Louny	-	3.6.2013	-	4
Louny	Blšany u Loun	-	-	-	-
Louny	Obora	-	3.6.2013	-	4
Lovosice	Lovosice	-	2.6.2013	-	19
Roudnice n. L.	Roudnice n. L.	-	2.6.2013, 12:00	-	-
Rumburk	Rumburk	-	9.6.2013, 15:00	11.6.2013, 10:00	4
Rumburk	Lobendava	-	11.6.2013, 7:00	11.6.2013, 14:00	2
Rumburk	Velký Šenov	-	11.6.2013, 13:00	-	-
Rumburk	Dolní Poustevna	-	11.6.2013, 16:40	-	-
Rumburk	Šluknov	-	11.6.2013, 12:00	-	-
Rumburk	Vilémov	-	11.6.2013, 12:00	-	-
Rumburk	Jiříkov	-	11.6.2013, 14:00	-	-
Rumburk	Litoměřice	-	2.6.2013, 17:00	-	21
Ústí n. L.	ORP	1.6.2013	1.6.2013, 19:00	17.6.2013, 14:00	15

**Poznámka:** Pomlčka znamená, že daná informace nebyla v povodňové zprávě uvedena.

## 2.3 Přehled činnosti PK a KŠ v ORP Libereckého kraje.

ORP	obec	aktivace	1. zasedání	ukončení činnosti	počet zas.
<b>kraj</b>	x	x	<b>2.6.2013, poledne</b>	x	x
Frydlant	-	-	25.6.2013, 10:40	25.6.2013, 16:30	-
Jablonec n. N.	ORP	31.5.2013	-	-	-
Jilemnice	ORP	2.6.2013, 00:12	-	-	-
Liberec	ORP	29.6.2013	2.6.2013, 12:00	13.6.2013	-
Nový Bor	-	2.6.2013 ??	-	-	-
Semily	-	2.6.2013, 03:30	2.6.2013, 03:30	2.6.2013, 05:00	1
Tanvald	-	31.5.2013, 07:00	-	12.6.2013, 24:00	-
Turnov	-	-	2.6.2013, 07:00	12.6.2013, 24:00	-
Železný Brod	-	2.6.2013	2.6.2013, 02:52	-	-
Železný Brod	-	25.6.2013	-	-	-

**Poznámka:** Pomlčka znamená, že daná informace nebyla v povodňové zprávě uvedena.

## 2.4 Přehled činnosti PK a KŠ v ORP Královéhradeckého kraje.

ORP	obec	aktivace	1. zasedání	ukončení činnosti	počet zas.
<b>kraj</b>	x	x	<b>2.6.2013, 08:30</b>	x	x
Broumov	-	1.6.2013, 22:00	1.6.2013, 21:40	-	-
Broumov	-	9.6.2013	10.6.2013, 08:30	-	-
Dobruška	-	-	3.6.2013, 09:30	-	-
Dobruška	-	8.6.2013, 15:00	-	-	-
Dvůr Král. n. L.	-	2.6.2013, 06:49	2.6.2013, 07:00	28.6.2013, 24:00	-
Hořice	ORP	-	2.6.2013	-	-
Hradec Kr.	ORP	-	2.6.2013	-	-
Jaroměř	ORP	2.6.2013, 02:20	2.6.2013, 05:00	4.6.2013, 10:00	-
Jičín	ORP	?? 1.6.2013	-	28.6.2013, 24:00	-
Náchod	ORP	2.6.2013, 05:37	-	4.6.2013,07:10	-
Náchod	ORP	8.6.2013	-	11.6.2013	-
Nová Paka	N. Paka, S. Paka	2.6.2013, 07:00	-	-	-
Nová Paka	ORP	-	2.6.2013, 09:00	4.6.2013, 12:15	2
Nový Bydžov	ORP	2.6.2013, 15:00	2.6.2013, 15:00	6.6.2013, 09:00	5
Trutnov	ORP	2.6.2013, 02:40	-	28.6.2013, 24:00	-
Vrchlabí	ORP	1.6.2013, 18:40	2.6.2013, 5:30	-	-

**Poznámka:** Pomlčka znamená, že daná informace nebyla v povodňové zprávě uvedena.

## 2.5 Přehled činnosti PK a KŠ v ORP Pardubického kraje.

ORP	obec	aktivace	1. zasedání	ukončení činnosti	počet zas.
<b>kraj</b>	x	x	<b>25.6.2013, ráno</b>	x	x
Hlinsko	ORP	25.6.2013	25.6.2013, 11:00	27.6.2013, 8:00	5
Holice	ORP	-	25.6.2013, 6:45	28.8.2013, 8:00	2
Chrudim	ORP	-	25.6.2013, 11:00	27.6.2013, 8:37	-
Pardubice	ORP	-	26.6.2013, 8:00	26.6.2013, 10:30	1
Vysoké Mýto	Nové Hradky	-	-	-	-

**Poznámka:** Pomlčka znamená, že daná informace nebyla v povodňové zprávě uvedena.

## 2.6 Přehled činnosti PK a KŠ v ORP kraje Vysočina.

ORP	obec	aktivace	1. zasedání	ukončení činnosti	počet zas.
<b>kraj</b>	x	x	<b>24.6.2013</b>	x	x
Havl. Brod	ORP	25.6.2013	25.6.2013	26.6.2013	2
Chotěboř	ORP	25.6.2013	25.6.2013	-	-
Chotěboř	Bílek	-	-	-	-
Chotěboř	Jeřišno	-	-	-	-
Chotěboř	Nová Ves	-	-	-	-
Chotěboř	Víska	-	-	-	-
Pacov	ORP	1.6.2013, 14:00	-	-	-
Pelhřimov	Hořepník	-	-	-	-
Pelhřimov	Křelovice	-	-	-	-
Světlá n. S.	Světlá n. S.	25.6.2013	25.6.2013, 9:00	27.6.2013, 8:30	6
Žďár n. S.	ORP	-	-	-	-

**Poznámka:** Pomlčka znamená, že daná informace nebyla v povodňové zprávě uvedena.

## 2.7 Přehled činnosti PK a KŠ v ORP Jihočeského kraje.

ORP	obec	aktivace	1. zasedání	ukončení činnosti	počet zas.
<b>kraj</b>	x	x	<b>2.6.2013, 08:00</b>	x	x
Blatná	Blatná	-	3.6.2013, 7:00	6.6.2013, 7:00	5
Č. Budějovice	České Budějovice	-	2.6.20103, 3:40	-	-
Č.Krumlov	Č. Krumlov	1.6.2013, 23:16	2.6.2013, 6:15	-	-
Č.Krumlov	Brlloh	-	-	-	-
Jindř. Hr.	Jindř. Hr.	-	3.6.2013, 8:00	-	-
Jindř. Hr.	Dolní Skrýčov	-	2.6.2013, 16:00	-	-
Kaplice	Kaplice	2.6.2013	2.6.2013, 7:00	-	7
Milevsko	ORP	1.6.2013	1.6.2013, 18:00	-	-
Milevsko	Velká	-	-	-	-
Milevsko	Veselíčko	-	-	-	-
Písek	Písek	-	2.6.2013, 8:30	5.6.2013, 8:30	9
Písek	Protivín	-	-	-	-
Písek	Putim	-	-	-	-
Písek	Mirovice	-	-	-	-
Prachatice	ORP	-	2.6.2013, 2:00	4.6.2013, 15:00	7
Soběslav	ORP	-	2.6.2013, 18:00	26.6.2013, 12:30	12
Strakonice	-	-	-	-	-
Tábor	Tábor	-	2.6.2013, 6:00	19.6.2013	-
Trhové Sviny	Trhové Sviny	-	2.6.2013, 5:00	-	-
Trhové Sviny	Borovany	-	-	-	-
Trhové Sviny	Nové Hrady	2.6.2013	2.6.2013	-	-
Trhové Sviny	Horní Stropnice	-	-	-	-
Trhové Sviny	Mladošovice	2.6.2013	-	-	-
Trhové Sviny	Jílovice	-	2.6.2013	11.6.2013, 20:00	-
Trhové Sviny	Petříkov	31.5.2013, 23:00	1.6.2013, 10:00	3.6.2013	-
Třeboň	Třeboň	-	2.6.2013, 14:00	19.6.2013	22
Týn n. Vlt.	Týn n. Vlt.	-	2.6.2013, 9:15	19.6.2013	21
Vodňany	Vodňany	-	2.6.2013, 6:00	13.6.2013, 8:30	21

**Poznámka:** Pomlčka znamená, že daná informace nebyla v povodňové zprávě uvedena.

## 2.8 Přehled činnosti PK a KŠ v ORP Plzeňského kraje.

ORP	obec	aktivace	1. zasedání	ukončení činnosti	počet zas.
<b>kraj</b>	x	x	<b>2.6.2013</b>	x	x
Blovice	Blovice	2.6.2013	-	-	-
Domažlice	Domažlice	3.6.2013, odp.	-	-	-
Horažďovice	Horažďovice	2.6.2013, 0:30	2.6.2013, 1:50	18.6.2013, 10:30	5
Horš.Týn	ORP	-	3.6.2013	20.6.2013	-
Klatovy	ORP	-	2.6.2013, 6:00	4.6.2013, 13:15	4
Klatovy	Bozděkov	-	-	-	-
Klatovy	Bolešiny	-	-	-	-
Klatovy	Červené Poříčí	-	-	-	-
Klatovy	Dolany	-	-	-	-
Klatovy	Janovice n. Úhl.	-	-	-	-
Klatovy	Mochtín	-	-	-	-
Klatovy	Pedslav	-	-	-	-
Klatovy	Strážov	-	-	-	-
Klatovy	Švihov	-	-	-	-
Kralovice	Kralovice	-	2.6.2013, 10:00	12.6.2013	-
Kralovice	Černíkovice	-	-	-	-
Kralovice	Stvolny	-	-	-	-
Nepomuk	Nepomuk	1.6.2013	1.6.2013	-	-
Nýřany	Nýřany	3.6.2013, 12:30	3.6.2013, 12:30	-	6
Nýřany	Úherce	-	-	-	-
Nýřany	Kunějovice	-	-	-	-
Nýřany	Hromnice	-	-	-	-
Nýřany	Nekmíf	-	-	-	-
Nýřany	Vejrnice	-	-	-	-
Plzeň	Plzeň	-	1.6.2013, 10:30	4.6.2013, 9:00	5
Přeštice	Přeštice	1.6.2013	-	-	-
Přeštice	Borovy	29.5.2013	-	-	-
Přeštice	Merklín	29.5.2013	-	-	-
Rokycany	Rokycany	-	31.5.2013, 7:15	20.6.2013, 10:00	11
Rokycany	Kamenný Újezd	30.5.2013	-	-	-
Rokycany	Radnice	-	-	-	-
Rokycany	Smědčice	-	-	-	-
Rokycany	Všenice	-	-	-	-
Rokycany	Zbiroh	-	-	-	-
Rokycany	Ejovice	-	-	-	-
Rokycany	Holoubkov	-	-	-	-
Rokycany	Klabava	-	-	-	-
Rokycany	Litohlavy	-	-	-	-
Rokycany	Mirošov	-	-	-	-
Rokycany	Osek	-	-	-	-
Rokycany	Přivětice	-	-	-	-
Stod	Stod	-	3.6.2013, 4:45	9.6.2013	3
Stod	Holýšov	-	-	-	-
Stod	Dobřany	-	-	-	-
Stod	Dnešice	-	-	-	-
Stod	Kvíčovice	-	-	-	-
Stříbro	Sytno	-	-	-	-
Stříbro	Sulislav	-	-	-	-
Stříbro	Zhoř	-	-	-	-
Stříbro	Skapce	-	-	-	-
Stříbro	Olbramov	-	-	-	-
Stříbro	Svojšín	-	-	-	-
Stříbro	Kostelec	-	-	-	-
Stříbro	Kšice	-	-	-	-
Stříbro	Černošín	-	-	-	-

**Poznámka:** Pomlčka znamená, že daná informace nebyla v povodňové zprávě uvedena.

## 2.9 Přehled činnosti PK a KŠ v ORP Středočeského kraje(1. část).

ORP	obec	aktivace	1. zasedání	ukončení činnosti	počet zas.
<b>kraj</b>	x	x	<b>2.6.2013, 12:00</b>	x	x
Benešov	ORP	-	-	-	-
Benešov	Benešov	2.6.2013	2.6.2013, 5:00	3.6.2013, večer	3
Benešov	Chrástany	-	-	-	-
Benešov	Bystřice	-	-	-	-
Benešov	Poříčí n. S.	-	-	-	-
Beroun	ORP	-	-	-	-
Beroun	Beroun	31.5.2013	31.5.2013, 13:15	24.6.2013, 11:30	22
Beroun	Hlásná Třebaň	-	-	-	-
Beroun	Hýskov	-	-	-	-
Beroun	Chodouň	-	-	-	-
Beroun	Karlštejn	-	-	-	-
Beroun	Korno	-	-	-	-
Beroun	Králův Dvůr	-	-	-	-
Beroun	Loděnice	-	-	-	-
Beroun	Nižbor	-	-	-	-
Beroun	Nový Jáchymov	28.5.2013	-	-	-
Beroun	Otročiněves	-	-	-	-
Beroun	Srbsko	-	-	-	-
Beroun	Sv. Jan p. Skalou	-	-	-	-
Beroun	Svinaře	-	-	-	-
Beroun	Zdice	-	-	-	-
Černošice	Černošice	-	2.6.2013	11.6.2013	11
Český Brod	Český Brod	2.6.2013	-	6.6.2013	-
Český Brod	Štolmíř	-	-	-	-
Dobříš	Dobříš	2.6.2013	2.6.2013, 11:00	24.6.2013	10
Dobříš	Chotilsko	-	-	-	-
Hořovice	ORP	-	-	-	-
Hořovice	Hořovice	30.5.2013	30.5.2013, 22:45	12.6.2013, 15:45	4
Hořovice	Hředle	-	-	-	-
Hořovice	Hostomice	-	-	-	-
Hořovice	Chaloupky	-	-	-	-
Hořovice	Komárov	-	-	-	-
Hořovice	Kotopeky	-	-	-	-
Hořovice	Lázovice	-	-	-	-
Hořovice	Libomyšl	-	-	-	-
Hořovice	Lochovice	-	-	-	-
Hořovice	Neumětely	-	-	-	-
Hořovice	Osek	-	-	-	-
Hořovice	Praskolesy	-	-	-	-
Hořovice	Skřípel	-	-	-	-
Hořovice	Tlustice	-	-	-	-
Hořovice	Točnick	-	-	-	-
Hořovice	Velký Chlumec	-	-	-	-
Hořovice	Záluží	-	-	-	-
Hořovice	Zaječov	-	-	-	-
Hořovice	Žebrák	-	-	-	-
Kladno	Kladno	-	9.6.2013	-	-
Kolín	ORP	-	-	-	-
Kolín	Kolín	2.6.2013	2.6.2013, 14:30	28.6.2013, 8:00	22
Kolín	Zásmuky	-	-	-	-
Kolín	Bečváry	-	-	-	-
Kolín	Chotutice	-	-	28.6.2013, 8:00	-
Kolín	-	-	-	-	-
Kolín	-	-	-	-	-

**Poznámka:** Pomlčka znamená, že daná informace nebyla v povodňové zprávě uvedena.

## 2.9 Přehled činnosti PK a KŠ v ORP Středočeského kraje (2. část).

ORP	obec	aktivace	1. zasedání	ukončení činnosti	počet zas.
Kouřim	-	-	-	-	-
Němčice u Kol.	-	-	-	-	-
Pečky	-	-	-	-	-
Radim	-	-	-	-	-
Ratboř	-	-	-	-	-
Ratenice	-	-	-	-	-
Starý Kolín	-	-	-	-	-
Třebovle	-	-	-	-	-
Záležany	-	-	-	-	-
Kralupy n. Vlt.	ORP	-	-	-	-
Kralupy n. Vlt.	Kralupy n Vlt.	2.6.2013	2.6.2013, 14:00	12.6.2013, 7:00	26
Kralupy n. Vlt.	Chvatěruby	2.6.2013	2.6.2013, 20:00	-	-
Kralupy n. Vlt.	Nová Ves	-	-	-	-
Kralupy n. Vlt.	Vojkovice	-	-	-	-
Kutná Hora	ORP + město	2.6.2013, 18:55	-	7.6.2013, 8:00	5
Kutná Hora	Vavřinec	-	-	-	-
Kutná Hora	Uhlířské Janovice	-	-	-	-
Kutná Hora	ORP + město	25.6.2013, 14:30	25.6.2013, -	-	1
Lysá n. L.	Lysá n. L.	-	3.6.2013	25.6.2013	3
Mělník	Mělník	-	2.6.2013	-	-
Ml. Boleslav	Ml. Boleslav	9.6.2013, 19:00	-	-	-
Neratovice	ORP	-	2.6.2013, 8:00	28.6.2013, 24:00	29
Neratovice	Mlékojedy	-	-	-	-
Neratovice	Zálezlice	-	-	-	-
Neratovice	Obříství	-	-	-	-
Neratovice	Libiš	-	-	-	-
Neratovice	Tišice	-	-	-	-
Neratovice	Kostelec n. L.	-	-	-	-
Nymburk	Nymburk	-	-	-	3
Poděbrady	Poděbrady	-	3.6.2013	9.6.2013, 9:00	11
Příbram	Příbram	1.6.2013	1.6.2013	28.6.2013	-
Rakovník	Rakovník	-	-	-	-
Rakovník	Senec	-	-	-	-
Říčany	Říčany	2.6.2013, 6:00	-	-	-
Říčany	Strančice	-	-	-	-
Říčany	Dobřejšovice	-	-	-	-
Říčany	Radějovice	1.6.2013, 20:00	-	-	-
Říčany	Kaliště	-	-	-	-
Říčany	Velké Popovice	-	2.6.2013	-	-
Říčany	Mnichovice	-	-	-	-
Říčany	Březí	-	31.5.2013	-	-
Říčany	Babice	-	2.6.2013	-	-
Sedlčany	Sedlčany	-	2.6.2013, 7:45	-	-
Sedlčany	Sedlec-Prčice	-	2.6.2013, 5:50	-	-
Sedlčany	Milešov	-	2.6.2013, 12:30	-	-
Sedlčany	Nalžovice	-	-	-	-
Sedlčany	Nedrahovice	-	-	-	-
Sedlčany	Nechvalice	-	-	-	-
Sedlčany	Radíč	2.6.2013, 4:37	-	-	-
Sedlčany	Svatý Jan	-	-	-	-
Sedlčany	Štětkovice	-	2.6.2013, 9:00	-	-
Slaný	ORP	-	31.5.2013	18.6.2013	-
Slaný	Beřovice	-	-	-	-
Slaný	Slaný	-	-	-	-
Vlašim	ORP	2.6.2013	2.6.2013	25.6.2013	10
Votice	Votice	-	2.6.2013, 9:00	3.6.2013, 13:00	2

**Poznámka:** Pomlčka znamená, že daná informace nebyla v povodňové zprávě uvedena.

**2.10 Přehled činnosti PK a KŠ v MČ Hlavního města Prahy.**

Městská část	aktivace	1. zasedání	ukončení činnosti	počet zasedání
<b>kraj</b>	x	<b>2.6.2013, 05:00</b>	x	x
Praha 1	-	2.6.2013, 11:30	12.6.2013, 18:00	5
Praha 2	31.5.2013	2.6.2013, 19:00	12.6.2013, 18:30	10
Kunratice	31.5.2013	-	12.6.2013, 18:00	-
Praha 6	31.5.2013	31.5.2013, 20:30	27.6.2013	19
Praha 7	2.6.2013	2.6.2013, 8:00	26.6.2013, 11:30	10
Troja	31.5.2013	2.6.2013	-	-
Praha 9	2.6.2013, 14:00	2.6.2013, 16:52	-	-
Praha 10	2.6.2013	2.6.2013, 9:00	12.6.2013, 15:30	13
Praha 11	1.6.2013	3.6.2013	-	-
Újezd	2.6.2013	-	-	-
Šeberov	noc 1.-2.6.2013	-	-	-
Křeslice	1.6.2013	-	-	-
Křeslice	11.6.2013	-	-	-
Praha 12	31.5.2013	2.6.2013, 5:00	10.6.2013, 11:00	7
Praha 13	4.6.2013, dop.	-	-	-
Dolní Počernice	2.6.2013, 9:00	3.6.2013, 9:00	4.6.2013	2
Dolní Počernice	25.6.2013	25.6.2013, 9:00	26.6.2013, 13:00	1
Praha 14	2.6.2013, 14:00	3.6.2013, 11:00	5.6.2013, dop.	2
Praha 15	2.6.2013, 8:15	2.6.2013, 11:50	11.6.2013, 15:00	11
Praha 16	31.5.2013, 8:00	31.5.2013, 14:00	7.6.2013, 18:00	21
Petrovice	1.6.2013, odp.	-	-	-
Dubeč	31.5.2013, 15:30	-	-	-
Rapotín	31.5.2013, ráno	31.5.2013, 14:00	12.6.2013, 10:30	5
Lipence	29.5.2013	1.6.2013	-	8
Velká Chuchle	2.6.2013	-	13.6.2013, 8:00	-
Velká Chuchle	25.6.2013, 6:00	-	27.6.2013, 12:00	-
Zbraslav	31.5.2013	-	-	-
Praha 17-Řepy	-	-	-	-
Zličín	-	-	-	-
Praha 21-Běchovice	31.5.2013, odp.	-	-	-
Klánovice	1.6.2013	-	5.6.2013	-
Koloděje	2.6.2013	2.6.2013, 9:00	-	-
Újezd nad Lesy	1.6.2013	-	5.6.2013	-
Praha 22	2.6.2013	2.6.2013, 4:30	3.6.2013, 9:00	-
Benice	1.6.2013	1.6.2013, 20:00	-	-
Kolovraty	2.6.2013	-	-	-
Královice	2.6.2013	-	-	-
Nedvězí	2.6.2013	2.6.2013, 8:10	4.6.2013	1

**Poznámka:** Pomlčka znamená, že daná informace nebyla v povodňové zprávě uvedena.