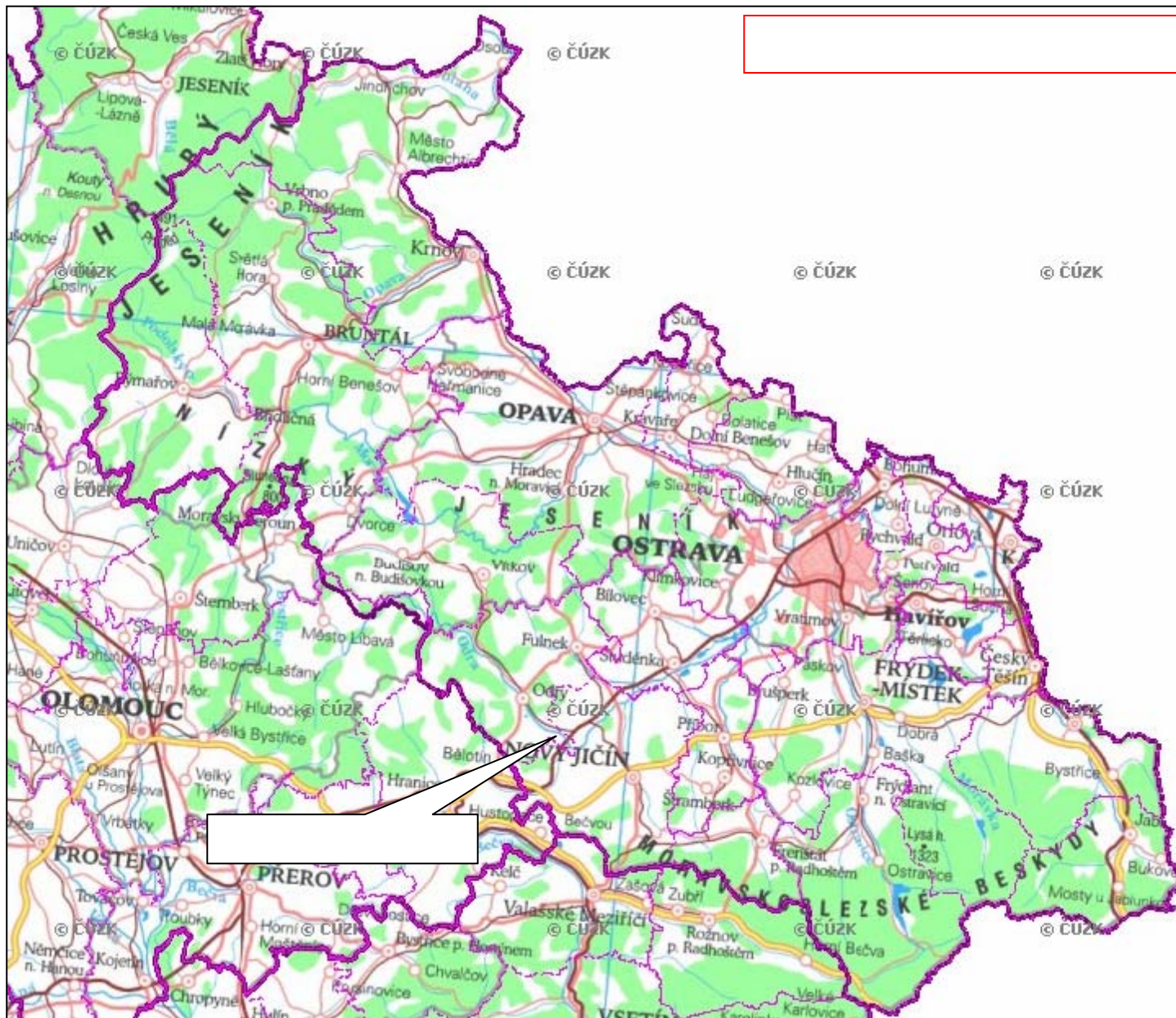


# PŘÍLOHA Č. 2

## **DOPORUČENÁ PRAVIDLA PRO POŘÍZENÍ FOTODOKUMENTACE**

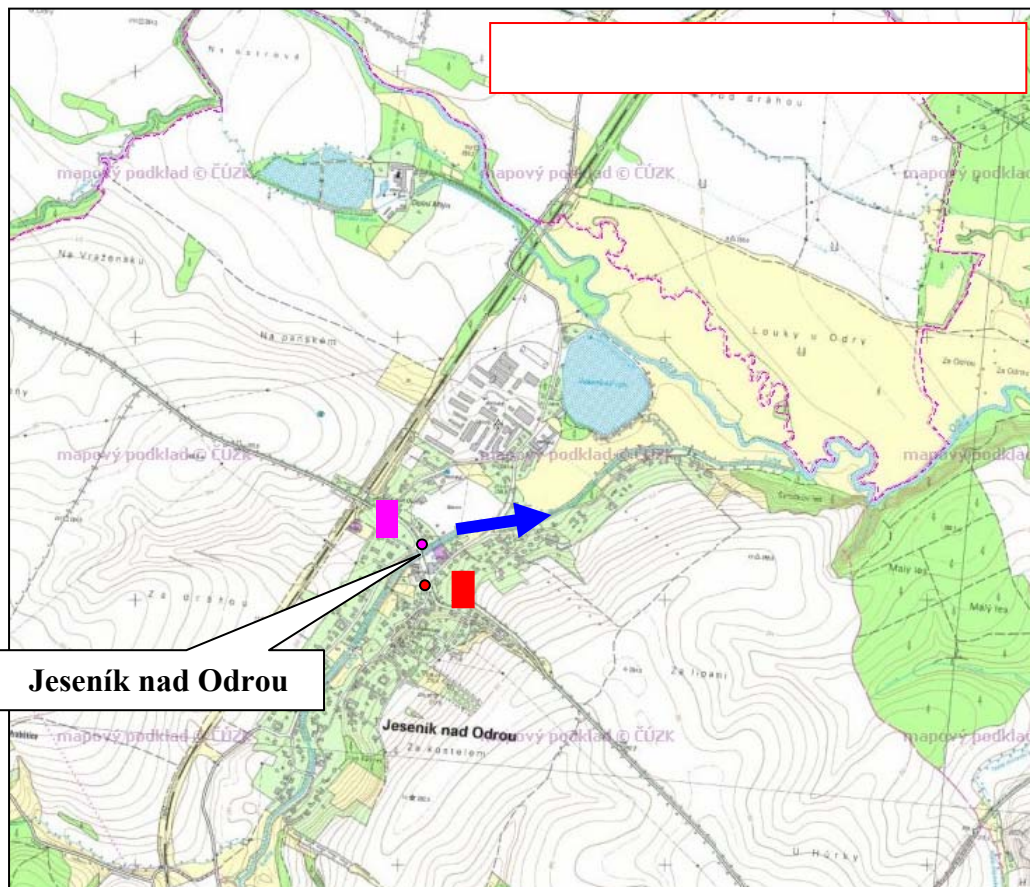
## Doporučená pravidla pro pořízení fotodokumentace – vzorová dokumentace

### 1. Mapové podklady a kolmé letecké snímky



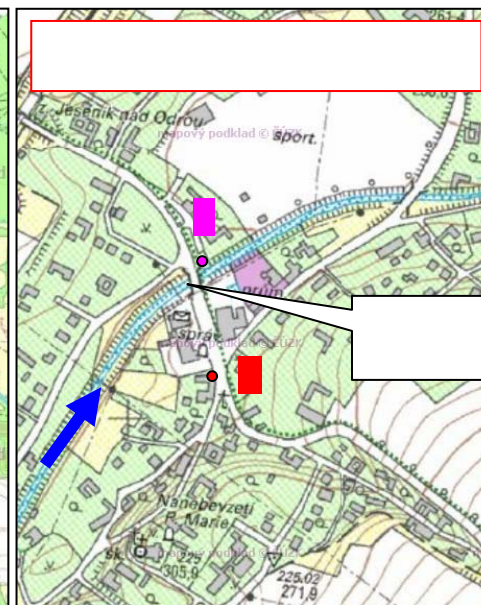
Zdroj mapy: Digitální povodňový plán ČR



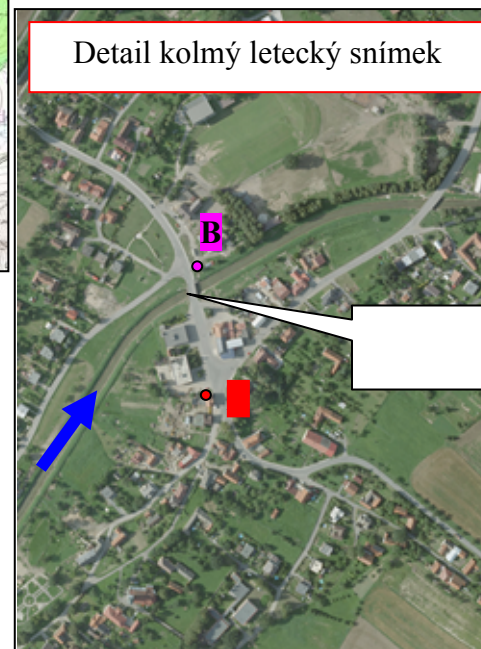


Jeseník nad Odrou

Zdroj map: Digitální povodňový plán ČR



Detail kolmý letecký snímek



Kolmý letecký snímek – centrum obce - Jeseník nad Odrou – Luha - 22.7.2009 – po povodni – GEODIS s.r.o.

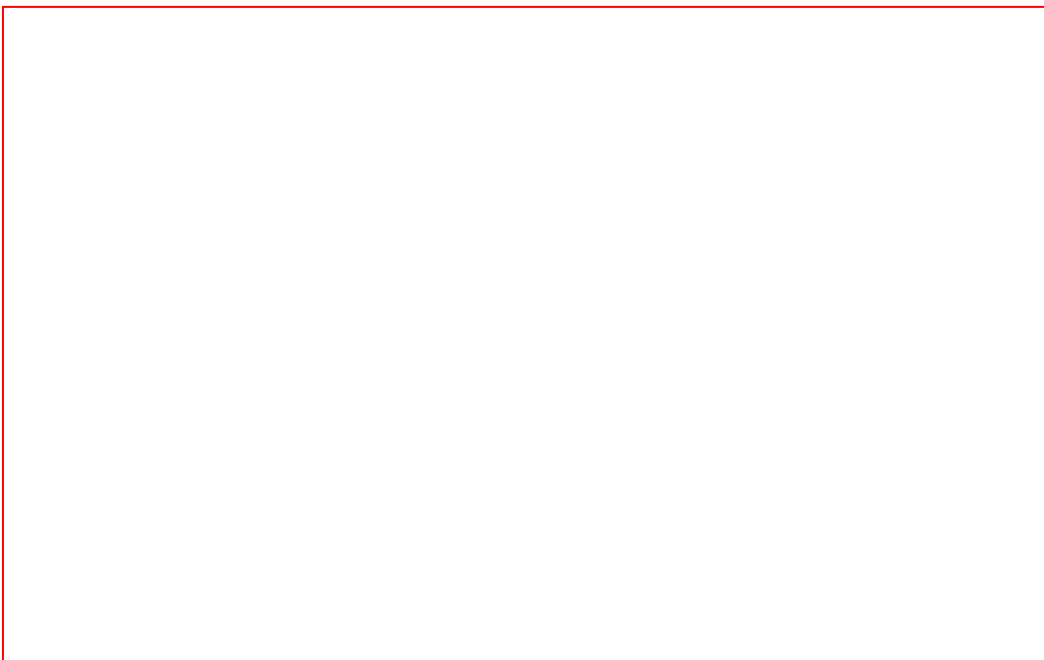
2. Šikmé letecké fotografie a pozemní fotografie – porovnání suchý a mokvý snímek



Centrum obce – Jeseník nad Odrou – Luha  
25.06.2009 – při kulminaci – autor: Obec Jeseník

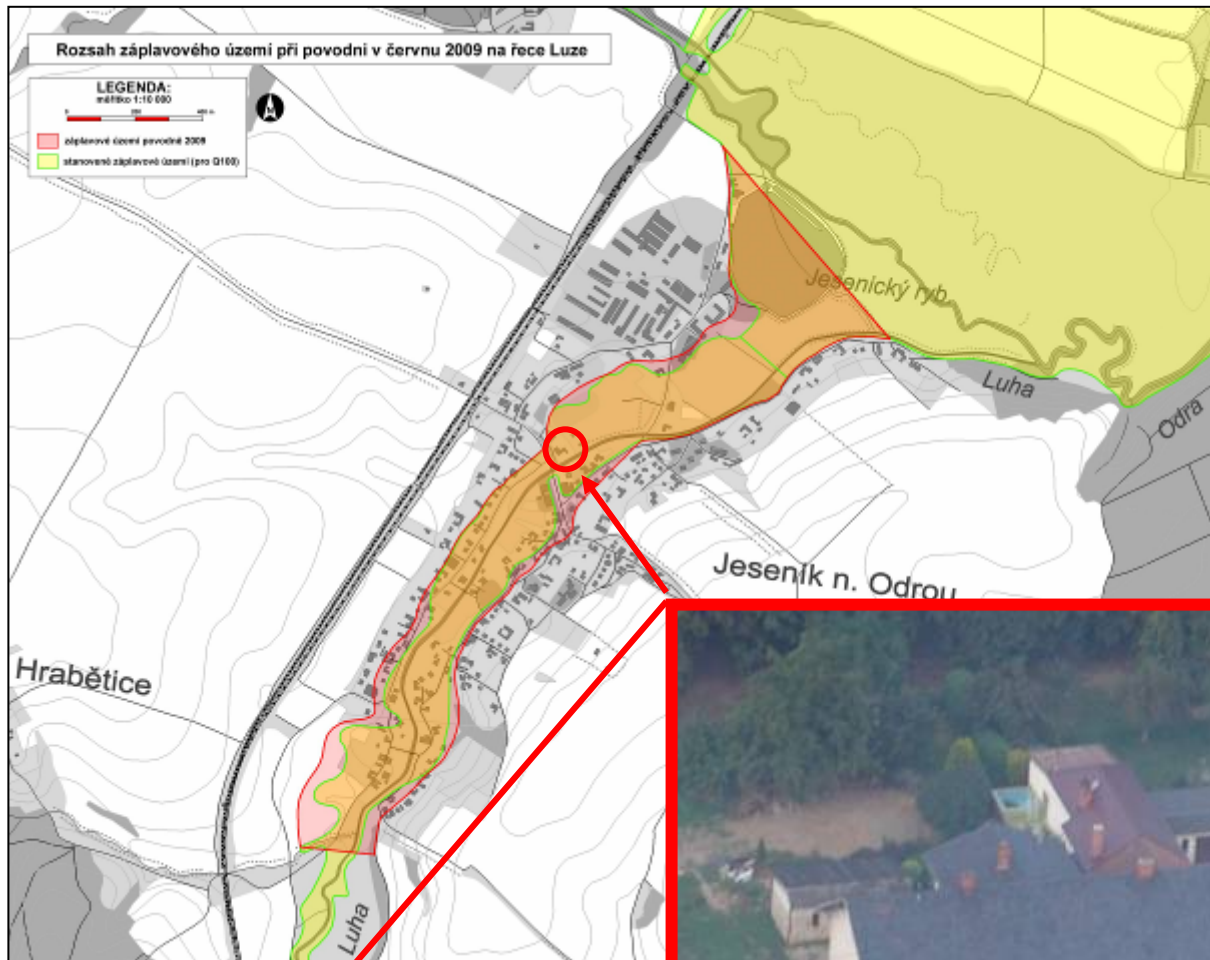


Centrum obce – Jeseník nad Odrou – Luha  
02.09.2009 – běžný stav – autor: Ing. Jan Papež fa Koordinace





### 3. Práce s konkrétním detailem



**Jihozápadní strana objektu**  
Zleva vchod č.p. 12



Severozápadní strana objektu



Povodeň 2009 výška od paty objektu j.z. strana 2,6 m,  
(podle sdělení obyvatel objektu)





## Severozápadní strana objektu



Povodeň 2009 výška od paty objektu s.v. strana 1,87 m



Povodeň 1997 výška od paty objektu s.v. strana 0,95 m

Měření stop po hladinách povodní na j.z. straně bylo provedeno podle výpovědi obyvatel objektu jako znázornění situace při povodni 2009. Naopak stopy po povodni 1997 byly na s.v. straně objektu patrné a stopa po povodni 1997 byla i po 12 letech zřejmá. Stopy nebyly zaměřeny geodeticky pouze orientačně od paty objektu. Paty objektu nemusí být na j.z. a s.v.



**Velikost otvoru výška 4 m šířka 3,8 m**

