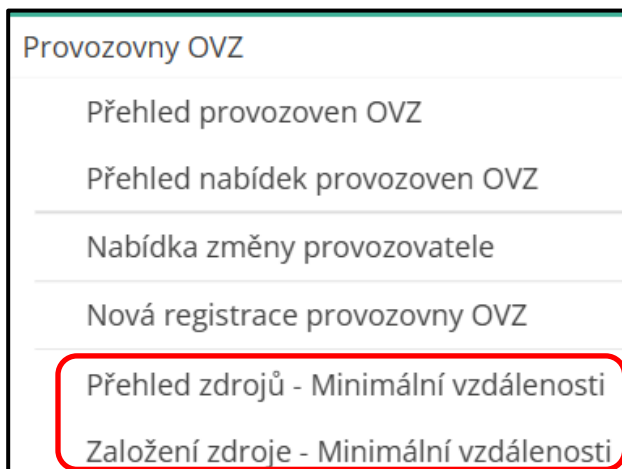


# Pokyny k ohlašování údajů za zdroje s minimální vzdáleností (MV)

K plnění povinnosti daných přílohou č. 11 k vyhl. č. 415/2012 Sb. v platném znění byla v systému CRŽP založena nová agenda, týkající se zdrojů s minimální vzdáleností (MV). Níže uvedené pokyny se nevztahují na přemístitelné zdroje a na zdroje s kódem 8. Chov hospodářských zvířat.



Do záložky **Přehled zdrojů – Minimální vzdálenosti** byly počátkem r. 2026 nahrány údaje za většinu zdrojů, na které se podle přílohy č. 2a zákona (resp. přílohy č. 20, část I. vyhlášky) vztahují minimální vzdálenosti. Využity byly údaje ohlášené v Souhrnné provozní evidenci (SPE) za rok 2024.

Příklad vložených údajů:

IČP PROVOZOVNY	NÁZEV PROVOZOVNY	ČÍSLO ZDROJE	NÁZEV ZDROJE	ZA...	ZPŮSOB URČENÍ MIN. VZDÁL...	ZEMĚPISNÁ ŠÍŘKA	ZEMĚPISNÁ DÉLKA
610370233	Český hydrometeorol...	102	ČOV		od hranice provozovny neb...	49°11'59.2951"	16°36'13.4539"
421400352	Český hydrometeorol...	101	kompostárna ...		od geometrického středu z...	50°40'15.11"	14°0'39.7213"
421400352	Český hydrometeorol...	150	ČOV		od hranice provozovny neb...	50°40'41.7569"	14°0'41.2268"
610370233	Český hydrometeorol...	110	Lakovna 110		od hrany stavebního objekt...	50°40'44.0353"	14°2'39.9106"

**Základní informace**

- Číslo zdroje\* 102
- Název zdroje\* ČOV
- Zařazení zdroje podle přílohy č. 2a zákona 2.7. Čistírný odpad... 10000 a více ekvival...
- Způsob určení minimální vzdálenosti podle § 27d odst. 5, vyhláš... 27 d, odst. 5, vyhláš...
- Výjimka z MV

**Povinností provozovatele je provést kontrolu úplnosti a správnosti vložených údajů:**

1/ pokud již některé založené zdroje s MV nebyly v r. 2025 v provozu, je třeba takové zdroje **ZNEPLATNIT**

2/ pokud nebyly některé zdroje s MV vloženy do CRŽP (např. zdroje spadající pod slévárny – pouze jádrovny nebo formovny, které nebylo možné z údajů SPE 2024 identifikovat) popř. vznikly nové zdroje v r. 2025, měly by být **nově založeny** (doplněny do seznamu) **provozovatelem** podle pokynů v levé části náhledu Založení zdroje - Minimální vzdálenosti.

## NÁZEV ZDROJE

3/ pokud je ve sloupci název zdroje text „neuveden“ neuveden je zapotřebí název doplnit.

4/ pokud se souřadnice u zdroje s MV ohlášená v SPE za rok 2024 neshoduje se skutečnou polohou zdroje (pro kontrolu je třeba otevřít zobrazení v oddílu Poloha zdroje v záložce Přehled zdrojů – Minimální vzdálenosti), je zapotřebí polohu zdroje opravit přesunutím kapky v mapě na správné místo.



## DŮLEŽITÉ UPOZORNĚNÍ!

*Pro všechny úpravy v záložce Přehled zdrojů – Minimální vzdálenosti musí být nejprve „aktivována“ funkce správy údajů zdrojů s MV u provozovny, pro kterou se úpravy budou provádět.*

Aby se provozovna OVZ zobrazila v nabídce pro založení zdroje MV, nebo aby bylo možné uložit provedené úpravy v záložce Přehled zdrojů – Minimální vzdálenosti, je nutné v záložce „**Přehled provozoven OVZ**“ -> **zobrazení detailních údajů provozovny** -> část „**Identifikátory**“ mít u takové provozovny OVZ zatržítko v položce „Alespoň jeden zdroj na provozovně podléhá § 12a zákona o ochraně ovzduší“ (zatržítko lze doplnit po použití tlačítka „Upravit“ v detailu záložky „Přehled provozoven OVZ“).

421400352	×	🔍	Provozovna OVZ	
ZOBRAZIT FILTRY	ZRUŠIT FILTRY	🔄	🗑️	✎
		OBNOVIT	SDÍLET	UPRAVIT

Identifikátory	
IČP provozovny OVZ	421400352
Původní IČP provozovny OVZ	
IČP provozovny IRZ	
Alespoň jeden zdroj na provozovně podléhá § 12a zákona o ochraně ovzduší	<input checked="" type="checkbox"/>

**Pro opravu údajů zdrojů s MV je třeba postupovat podle následujících pokynů:**

### **1. krok - aktivace provozovny pro úpravy záznamů o zdrojích s minimální vzdáleností**

1/ přihlásit do CRŽP

2/ kliknout do záložky Provozovny OVZ

- 3/ do políčka "Vyhledat" (vlevo nahoře) nakopírovat IČP ze seznamu (v zobrazeném příkladu 421400352) a vyhledat (kliknout na lupu)
- 4/ kliknout na řádek s vybranou provozovnou
- 5/ v liště nad záznamy kliknout na tlačítko UPRAVIT
- 6/ pravou lištou sjet dolů pod mapu do sekce Identifikátory
- 7/ označit položku "Alespoň jeden zdroj na provozovně podléhá § 12a zákona o ochraně ovzduší" zatržítkem

## **2. krok - zkontrolovat správnost polohy dalších založených zdrojů s minimální vzdáleností**

- 1/ kliknout do záložky Provozovny OVZ → Přehled zdrojů - Minimální vzdálenosti
- 2/ do políčka "Vyhledat" (vlevo nahoře) nakopírovat IČP ze seznamu, např. 754490013 a vyhledat (kliknout na lupu)
- 2/ posuvník ve spodní části monitoru (zelený ovál) posunout cca doprostřed aby se zobrazily údaje zdrojů s minimálními vzdálenostmi
- 3/ v sekci Poloha zdroje zkontrolovat souřadnici zdroje (odpovídá souřadnici vyplněné na listu 4 hlášení SPE za rok 2024)
- 4/ pro detailní zobrazení přiblížit tlačítkem „+“ mapu na nejvyšší rozlišení
- 5/ zkontrolovat, zda bod na mapě ukazuje na správnou stavbu, ve které je zdroj umístěn, nebo zda je bod správně umístěn v areálu zdroje (např. betonárny)
- 6/ pokud nebyla souřadnice v SPE za r. 2024 správně vyplněna, kliknout na tlačítko UPRAVIT v horní liště a posunout bod na správné místo
- 7/ pokud je ve sloupci Název zdroje text „neuveden“, doplnit název dle povolení provozu nebo provozního řádu (*název by měl být následně doplněn rovněž v hlášení SPE za rok 2025 na listu 3 v položce 4a*)
- 7/ ULOŽIT provedenou opravu

Nejasnosti v uplatnění minimálních vzdáleností se týkají především zdrojů s výrobou nebo zpracováním syntetických polymerů (kód 6.5.), sléváren (kód 4.6.1.) a v ojedinělých případech také zdrojů s těžbou (kód 5.11.).

Pokud by se u zdrojů s kódem **6.5.** vyskytovaly emise styrenu a nebyly předvyplněny v seznamu zdrojů na CRŽP, je třeba je nově založit. Název této kategorie dle příl. č. 2a zákona totiž zní:

*6.5. Výroba nebo zpracování syntetických polymerů nebo kompozitů, s výjimkou výroby syntetických polymerů a kompozitů uvedených pod jiným kódem, o celkové projektované kapacitě 100 t za rok a více nebo s celkovou projektovanou spotřebou organických rozpouštědel 0,6 t za rok a více; **pouze zdroje, v nichž vznikají emise styrenu***

Vymezení zdroje nemusí souviset s tím, zda je nebo není stanoven emisní limit pro styren, ale zda k emisím styrenu dochází. V případě potřeby se doporučuje vymezení zdroje konzultovat na krajském úřadě.

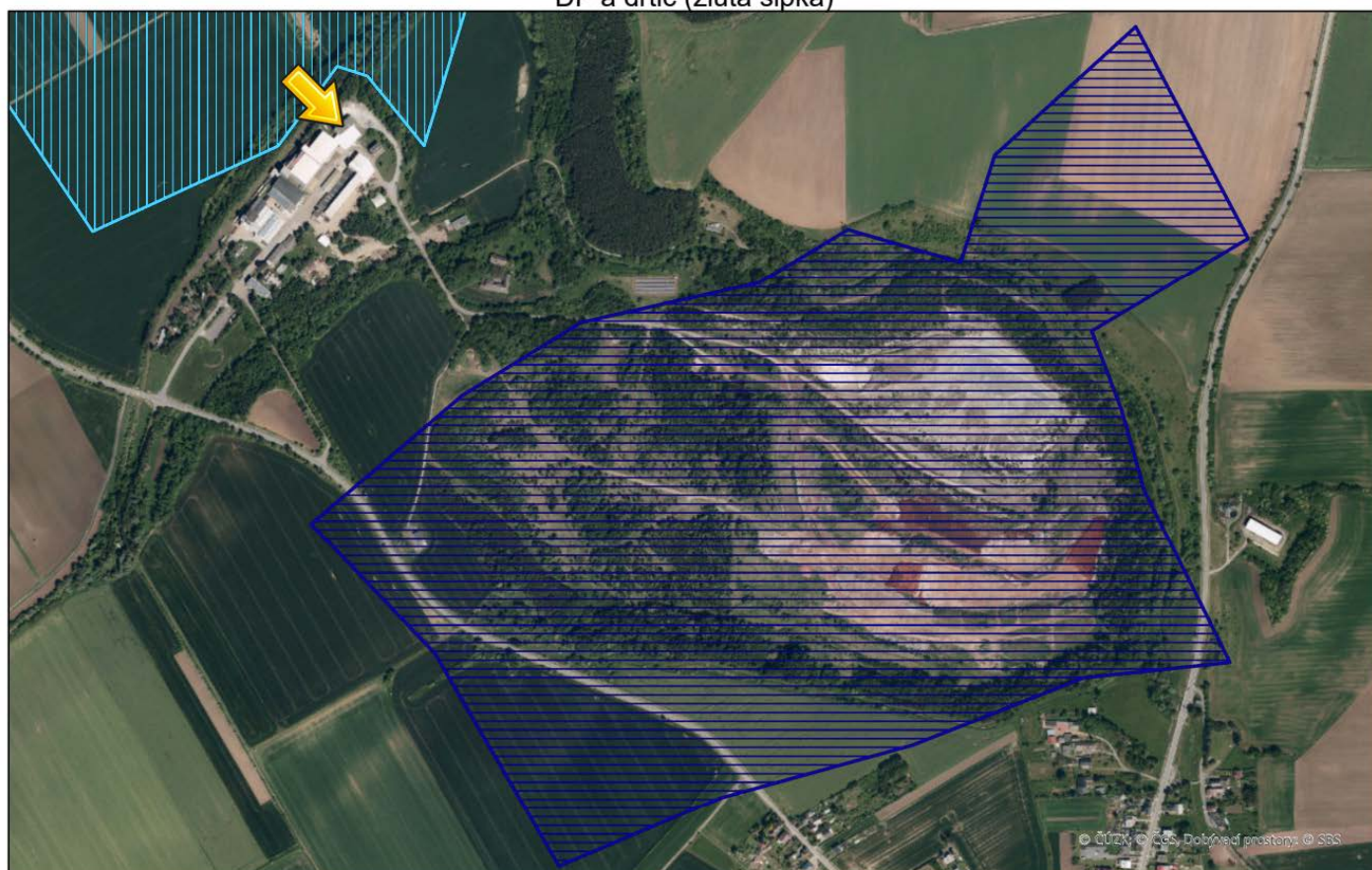
Obdobná situace je také u kódu **4.6.1.** s názvem v příloze č. 2a:

*4.6.1. Slévárny železných kovů; pouze jádrovny a formovny*

Pro vymezení těchto zdrojů je vhodné využít provozní řád a popř. také dokumentaci k žádosti o povolení provozu a posudek. V případě potřeby se doporučuje vymezení zdroje konzultovat na krajském úřadě.

U zdrojů s kódem **5.11.**, spadajících pod těžbu, by se uplatnění minimálních vzdáleností mohlo týkat činností (drcení, třídění apod.), pouze pokud by probíhaly mimo areál dobývacích prostor (DP - viz mapa níže), podobně u ložisek nevyhrazených nerostů. V případě potřeby se doporučuje vymezení zdroje konzultovat na krajském úřadě.

DP a drtič (žlutá šipka)



Pokud došlo k nesprávnému založení zdroje na CRŽP, nebo byl provoz zdroje již ukončen, je třeba záznam na CRŽP **zneplatnit**. Pro zneplatnění záznamu se postupuje následovně:

### **Zneplatnění chybně předvyplněného záznamu nebo záznamu zrušeného zdroje**

- 1/ kliknout do záložky Provozovny OVZ → Přehled zdrojů - Minimální vzdálenosti
- 2/ do políčka "Vyhledat" (vlevo nahoře) nakopírovat IČP ze seznamu, např. 754490013 a vyhledat (kliknout na lupu)
- 3/ posuvník ve spodní části monitoru (zelený ovál) posunout doprava aby se zobrazily potřebné informace, např. souřadnice zdrojů s minimálními vzdálenostmi
- 4/ v zobrazených záznamech najít např. **zdroj podle čísla zdroje v seznamu chybných záznamů** (viz níže) a s uvedenou odpovídající souřadnicí a **kliknout na příslušný řádek**
- 5/ kliknout na ZNEPLATNIT a následně na POTVRDIT - vybraný záznam zešedne

IČP PROVOZOVNY	NÁZEV PROVOZOVNY	ČÍSLO ZDROJE	NÁZEV ZDROJE	ZAŘAZE...	ZPŮSOB URČENÍ MIN. VZDÁL...	ZEMĚPISNÁ ŠÍŘKA	ZEMĚPISNÁ DÉLKA	VÝJMKU
421400352	Český hydrometeorol...	101	kompostárna UnL		od geometrického středu z...	50°40'15.11"	14°0'39.7213"	—
421400352	Český hydrometeorol...	150	ČOV		od hranice provozovny neb...	50°40'41.7569"	14°0'41.2268"	—

Seznam provozoven, u kterých byly omylem vloženy do CRŽP nesprávné záznamy, byl distribuován na mailové adresy příslušných ohlašovatelů. Prosíme o jejich zneplatnění na účtu CRŽP.

**INFORMACE K NOVÉ AGENDĚ ZDROJŮ SE STANOVENOU MINIMÁLNÍ VZDÁLENOSTÍ**  
*(relevantní části textu zákona a vyhlášky jsou označeny červeně)*

**VYHLÁŠKA Č. 389/2025**

kterou se mění vyhláška č. 415/2012 Sb., o přípustné úrovni znečištění a jejím zjišťování...

**ČÁST JEDENÁCTÁ**  
**MINIMÁLNÍ VZDÁLENOSTI**

**§ 27d**

Minimální vzdálenosti a způsob jejich použití

(K § 12a zákona)

- (1) Minimální vzdálenosti mezi stacionárním zdrojem uvedeným v příloze č. 2a k zákonu a stanovenými plochami vymezenými v územním plánu jsou uvedeny v části I přílohy č. 20 k této vyhlášce.
- (2) Plochy vymezené v územním plánu, u kterých se použijí minimální vzdálenosti podle odstavce 1, jsou stanoveny v části II přílohy č. 20 k této vyhlášce.
- (3) Minimální vzdálenosti podle odstavce 1 použijí orgány ochrany ovzduší při postupu podle § 12a odst. 1 zákona při
  - a) vymezení zastavitelných ploch v územním plánu, které jsou plochou s rozdílným způsobem využití uvedenou v části II přílohy č. 20 k této vyhlášce, a
  - b) umístění nových stacionárních zdrojů uvedených v části I přílohy č. 20 k této vyhlášce do území.
- (4) Minimální vzdálenost se u stacionárního zdroje umístěného ve stavebním objektu určuje od hrany stavebního objektu, který má unikátní identifikátor v základní bázi geografických dat<sup>10</sup>), nebo od hrany stavebního objektu, který je nově umístěn jako součást záměru. V ostatních případech se minimální vzdálenost určuje od geometrického středu stacionárního zdroje.
- (5) Odchylně od odstavce 4 se v případě stacionárních zdrojů uvedených pod kódy 2.2., 2.7. a 8. v příloze č. 2a k zákonu minimální vzdálenost určuje od hranice provozovny, ve které je stacionární zdroj umístěn, tak, jak je zakreslená v základní bázi geografických dat, nebo v případě umístění nových stacionárních zdrojů od parcelních pozemků, na kterých budou stacionární zdroje umístěny jako součást záměru. V případě, že hranice provozovny u stacionárních zdrojů uvedených pod kódy 2.2., 2.7. a 8. v příloze č. 2a k zákonu nejsou zaneseny v základní bázi geografických dat, se minimální vzdálenost vždy určuje od parcelních pozemků se stacionárními zdroji.
- (6) Odchylně od odstavce 4 se v případě stacionárních zdrojů uvedených pod kódy 2.3. a 5.11. přílohy č. 2a k zákonu minimální vzdálenost vždy určuje od geometrického středu stacionárního zdroje.
- (7) Minimální vzdálenost se určuje vůči hranici plochy, a to v místě nejkratší spojnice hranice plochy a hrany stavebního objektu, hranice provozovny, parcelního pozemku, nebo geometrického středu zdroje podle odstavců 4 až 6.
- (8) V případě, že je pro stacionární zdroj aplikována výjimka podle § 12a odst. 1 písm. b) nebo c) nebo podle § 12a odst. 4 zákona, hodnoty minimálních vzdáleností se při vymezení ploch v územních plánech podle odstavce 2 neuplatní.

**Příloha č. 10**

**Náležitosti provozní evidence**

1.1. Identifikace provozovatele, provozovny a stacionárního zdroje

Stálé údaje

Údaje o provozovateli

Identifikační číslo provozovatele (IČO), bylo-li přiděleno, obchodní firma, sídlo a statutární zástupce nebo jméno, příjmení a adresa místa trvalého pobytu.

Údaje o provozovně

Identifikační číslo provozovny (IČP), bylo-li přiděleno, název, počet stacionárních zdrojů v provozovně, adresa provozovny\*), kód územně technické jednotky\*), odpovědná osoba, aktuální znění povolení provozu.

Údaje o stacionárním zdroji

U stacionárního zdroje, pro který příloha č. 20 stanovuje minimální vzdálenosti, GPS souřadnice stacionárního zdroje (geometrický střed technické jednotky nebo činnosti) ve formátu WGS 84 DD (World Geodetic System), běžně používaném GPS přístroji.

**Náležitosti souhrnné provozní evidence**

1. Obecné pokyny k vyplňování formulářů souhrnné provozní evidence:

a) Spalovací stacionární zdroje uvedené v příloze č. 2 k zákonu pod kódem 1.1. o celkovém jmenovitém tepelném příkonu do 5 MW včetně spalující kapalná nebo plynná paliva a spalovací stacionární zdroje uvedené v příloze č. 2 k zákonu pod kódem 1.1., 1.2. nebo 1.3., na něž se vztahuje ustanovení § 6 odst. 8 zákona, spalující kapalná nebo plynná paliva vykazují údaje uvedené v bodu 1.1. a v bodu 1.2. v položkách 18. a 20. způsobem určeným datovým standardem podle jiného právního předpisu<sup>4</sup>). Ostatní údaje uvedené v bodech 1.2., 1.4. a 1.5. neohlašují.

b) Stacionární zdroje uvedené v příloze č. 2 k zákonu pod kódem 10.2. vykazují údaje uvedené v bodu 1.1. a v bodu 1.3. v položce 13 způsobem určeným datovým standardem podle jiného právního předpisu<sup>4</sup>). Ostatní údaje uvedené v bodech 1.3., 1.4. a 1.5. neohlašují.

2. Obecné pokyny k identifikaci provozovny:

a) U stacionárních zdrojů, které mohou být provozovány na více místech, a které jsou povoleny k provozu pro celé území kraje, se uvádí namísto adresy provozovny název krajského úřadu, který vydal povolení provozu zdroje.

b) Označení v položce Provádění jednorázového měření se týká stacionárních zdrojů uvedených v bodu 1 písm. a), u kterých se provádí jednorázové měření emisí v intervalu podle § 3 odst. 3.

**1.1. Identifikace provozovatele, provozovny a stacionárních zdrojů**

1. Údaje o provozovateli	
Identifikační číslo (IČO) <sup>1</sup> :	
Název provozovatele (obchodní firma nebo název nebo jméno a příjmení):	
Adresa sídla provozovatele:	
2. Údaje o provozovně	
Identifikační číslo provozovny (IČP) <sup>2</sup> :	
Identifikační číslo provozovny (IRZ) <sup>3</sup> :	
Identifikátor PID zařízení IPPC <sup>4</sup> :	
Územně technická jednotka (ÚTJ) <sup>5</sup> :	
Název provozovny:	
Adresa zapsaná v registru územní identifikace <sup>6</sup> :	
Parcela <sup>7</sup> :	
Název kraje v případě, že se jedná o provoz zdroje/zdrojů, které mohou být provozovány na více místech, a které jsou povoleny k provozu pro celé území kraje <sup>8</sup> :	
Provádění jednorázového měření <sup>9</sup> :	
Souhrnná provozní evidence za rok:	
<b>3. Údaje o stacionárních zdrojích<sup>10</sup></b>	
<b>Pořadové číslo stacionárního zdroje<sup>11</sup></b>	
<b>Zařazení stacionárního zdroje podle zákona<sup>12</sup></b>	
<b>Název stacionárního zdroje<sup>13</sup></b>	
<b>Způsob určení minimální vzdálenosti podle § 27d<sup>14</sup></b>	
<b>GPS souřadnice stacionárního zdroje<sup>15</sup></b>	


### Vysvětlivky:

- 1) Identifikační číslo (IČO), bylo-li přiděleno. Fyzické osoby bez IČO vyplní ID přidělené v ISPOP.
- 2) Identifikační číslo provozovny (IČP) přidělené v ISPOP – označení provozovny, ve které je provozován jeden nebo více stacionárních zdrojů nebo jeden nebo více stacionárních zdrojů s povolením provozu na území kraje.
- 3) Identifikační číslo provozovny IRZ (integrovaný registr znečišťování životního prostředí), bylo-li přiděleno.
- 4) Identifikátor PID zařízení IPPC (integrovaná prevence a omezování znečištění), byl-li přidělen.
- 5) Územně technickou jednotkou se rozumí jednotka, která je vymezena jako katastrální území nebo jeho část. Názvy a kódy ÚTJ jsou součástí METIS, vedeného ČSÚ, který je garantem vedení číselníku územně technických jednotek. V případě zdroje uvedeného v bodě 2 písm. a) se tento údaj nevyplňuje.
- 6) Adresa evidovaná v Registru územní identifikace, adres a nemovitostí podle vyhlášky 359/2011 Sb., o základním registru územní identifikace, adres a nemovitostí, ve znění pozdějších předpisů.
- 7) Parcela související s provozem zdroje/zdrojů v případě, že není k dispozici adresa evidovaná v Registru územní identifikace, adres a nemovitostí. Pokyny k výběru parcely určuje provozovatel ISPOP.
- 8) V případě zdroje uvedeného v bodě 2 písm. a) se uvede název kraje, pro jehož území vydal krajský úřad povolení provozu zdroje.
- 9) U provozovny, za kterou se provádí ohlašování podle bodu 1 písm. a), se uvede, zda se provádí pravidelné měření emisí (v intervalech podle § 3 odst. 3 písm. b) bodu 1).
- 10) Vztahuje se na stacionární zdroje, pro které jsou stanoveny minimální vzdálenosti podle § 12a zákona.
- 11) Pořadové číslo stacionárního zdroje v rámci provozovny.
- 12) Zařazení stacionárního zdroje do kategorie podle přílohy č. 2a zákona (dle číselníku uveřejněného ve Věstníku Ministerstva životního prostředí).
- 13) Název jiného stacionárního zdroje dle provozního řádu a není-li tento vyžadován, dle povolení k provozu nebo technické dokumentace.
- 14) Způsob určení minimální vzdálenosti podle § 27d (dle číselníku uveřejněného ve Věstníku Ministerstva životního prostředí).
- 15) GPS souřadnice geometrického středu stacionárního zdroje, ve formátu WGS 84 DD (World Geodetic System), běžně používaném GPS přístroji.

*Údaje položek 11) až 15) byly pro snížení administrativní zátěže provozovatelů předvyplněny v účtech CRŽP u relevantních provozoven OVZ – viz údaje v záložce „Provozovny OVZ“ -> Přehled zdrojů- minimální vzdálenosti.*

*Pokyny ke kontrole a případné opravě údajů a k doplnění nebo zneplatnění zdrojů jsou uvedeny na začátku tohoto dokumentu.*

Na listu č. 3 formuláře F\_OVZ\_SPE je nově údaj Výjimka z minimálních vzdáleností.

Jiný stacionární zdroj			
1	Pořadové číslo jiného stacionárního zdroje (101 - 999)	101	<input type="checkbox"/> Souhrnné vyplnění údajů 
2	Zařazení stacionárního zdroje podle zákona	5.11.c.	Kamenolomy, povrchové doly paliv nebo jiných nerostných surovin, zpracování kamene, paliv nebo jiných nerostných surovin (především těžba, vrtání, odstřed, bagrování, třídění, drčení a doprava), o celkové projektované kapacitě 25 m3 za den a více
3	Výjimka z minimálních vzdáleností	<input checked="" type="radio"/> ANO <input type="radio"/> NE	

V položce 3 se uvede ANO nebo NE. Jedná se o výjimku podle § 12a odst. 1 písm. b) a c) a odst. 4 zákona. Pro zdroje s kódem 5.11. Kamenolomy, povrchové doly paliv nebo jiných nerostných surovin se vybere ANO – viz §12a, odst. 1 zákona. U ostatních zdrojů se v r. 2026 ponechá výběr NE.

### ZÁKON 42/2025, § 12A, MINIMÁLNÍ VZDÁLENOSTI

(1) Orgány ochrany ovzduší za účelem ochrany ovzduší při vydávání stanoviska, závazného stanoviska a povolení provozu též vycházejí z minimálních vzdáleností mezi stacionárním zdrojem uvedeným v příloze č. 2a k tomuto zákonu, který znečišťuje nebo by mohl znečišťovat tuhými znečišťujícími látkami nebo látkami obtěžujícími zápachem a pro který je minimální vzdálenost stanovena prováděcím právním předpisem, a stanovenými plochami vymezenými v územním plánu, s výjimkou

a) případů, kdy by uplatněním minimální vzdálenosti byla znemožněna modernizace ve stávajících průmyslových nebo zemědělských areálech,

b) realizace hornické činnosti ve stanovených dobývacích prostorech, nebo

c) realizace činnosti prováděné hornickým způsobem na ložiscích nevyhrazených nerostů.

(2) Modernizací podle odstavce 1 písm. a) se rozumí

a) náhrada stávajícího stacionárního zdroje uvedeného v příloze č. 2a k tomuto zákonu novým stacionárním zdrojem uvedeným v příloze č. 2a k tomuto zákonu,

b) rekonstrukce a úprava stávajícího stacionárního zdroje uvedeného v příloze č. 2a k tomuto zákonu nebo

c) rozšiřování a rozvoj výroby, včetně povolení nového stacionárního zdroje uvedeného v příloze č. 2a k tomuto zákonu, zvýšení kapacity a rozsahu nebo změny technologie, a to v rámci činnosti na úrovni oddílu podle Klasifikace ekonomických činností (CZ-NACE) v areálu provozované, a dále povolení jiného stacionárního zdroje uvedeného v příloze č. 2a k tomuto zákonu s tím přímo technicky nebo funkčně spojeného.