

Odbor letecké meteorologie/Aeronautical Meteorological Section

Na Šabatce 17
143 06 Praha 4 - Komořany
tel: 244 032 231, fax: 244 032 241

Roční zpráva za rok 2025 / Annual Report 2025



V květnu 2025 byly na letišti Praha/Ruzyně instalovány nové transmisometry LT31. Snímek je z TDZ RWY24.
Fotografie/Photo: Ing. Jan Pěnkava

Zpracovali/Prepared by:

Ing. Blanka Chalupníková, Ph.D., vedoucí Odboru letecké meteorologie/Head of the Aeronautical Meteorological Section
blanka.chalupnikova@chmi.cz

Mgr. Jan Linhart, manažer provozní bezpečnosti odboru letecké meteorologie/Operational Safety Manager of the Aeronautical Meteorological Section, jan.linhart@chmi.cz

RNDr. Bohumil Techlovský, Odbor letecké meteorologie/Aeronautical Meteorological Section, bohumil.techlovsky@chmi.cz

Schválil/Approved by: Mgr. Libor Černíkovský, ředitel pro meteorologii a klimatologii Českého hydrometeorologického ústavu (ČHMÚ)/ Meteorology and Climatology Director of the Czech Hydrometeorological Institute (CHMI)

Hlavním předmětem činnosti Odboru letecké meteorologie (OLM) Českého hydrometeorologického ústavu (ČHMÚ) je poskytovat leteckou meteorologickou službu pro civilní letectví otevřeným, transparentním a nediskriminačním způsobem v souladu s prováděcím nařízením komise (EU) č. 2017/373 v aktuálním znění a PNK (EU) 2019/317 (kterým se stanoví společné požadavky pro poskytování letových navigačních služeb a společný systém poplatků za jejich poskytování) a v souladu s předpisem L3 - METEOROLOGIE (Příloha č. 3 k Úmluvě o civilním letectví) a Postupy pro letové a navigační služby - meteorologie L10157 a přispívat tak k bezpečnosti, pravidelnosti a hospodárnosti leteckého provozu.

The main objective of the Aeronautical Meteorological Section is to provide Aeronautical MET service in open, transparent and non-discriminant manner in compliance with Commission Regulation (EC) 2017/373 and 2019/317 (laying down common requirements and common charging scheme for the provision of air navigation services) and in compliance with ICAO Annex 3 and ICAO DOC 10157 PANS-MET (Procedures for Air Navigation Services - Meteorology) and that way to contribute towards the safety, regularity and efficiency of international air traffic.

Obsah/Contents

1.	Vybrané ukazatele/Key Performance indicators	3
2.	Hlavní události roku 2025/Major Events in 2025	4
3.	Profil Odboru letecké meteorologie ČHMÚ/CHMI's Aeronautical MET Section profile	5
4.	Vyhodnocení cílů kvality 2025/Quality objectives evaluation 2025.....	6
5.	Hlavní zákazníci, dodavatelé a partneři/Main customers, suppliers and partners.....	6
6.	Priority OLM ČHMÚ v roce 2025/Priorities in 2025	7
7.	Zástupci OLM ČHMÚ v organizacích/Membership.....	7
8.	Certifikáty získané a/nebo obnovené v roce 2025/Acquired and/or renewed certificates in 2025.....	7
9.	Aktivity v roce 2025/Activities in 2025.....	7
10.	Technický rozvoj a investice/Technical development and investment.....	8
11.	Lidské zdroje/Human resources	8
12.	Ekonomické ukazatele roku 2025 – prvního roku 4. referenční periody/Economical Indices in 2025 – the 1st year of the 4th reference period	9
13.	Vyhodnocení plnění priorit v roce 2025/Evaluation of priorities in 2025	10
14.	Plánované priority roku 2026/Planned priorities in 2026.....	10
	Příloha č. 1 - Certifikát ISO 9001:2015/ISO 9001:2015 Certificate	11
	Příloha č. 2 – Osvědčení poskytovatele leteckých meteorologických služeb.....	12
	Příloha č. 3 – Pověření k poskytování leteckých meteorologických informací	13

1. Vybrané ukazatele/Key Performance indicators

Vyhodnocení předpovědi trend (přistávací předpověď) na letišti Praha/Ruzyně (LKPR) a srovnání s letišti Bratislava/Ivanka (LZIB), Warsaw/Okecie (EPWA), Wien/Schwechat (LOWW) a Frankfurt/Main (EDDF) v roce 2025/Evaluation of trend forecasts at the LKPR airports and the comparison with the LZIB, EPWA, LOWW, and and EDDF airports in 2025

(v souladu s Dodatkem B předpisu L10157 – Postupy pro letové a navigační služby – meteorologie: požadovaná přesnost **min. 90 % úspěšných předpovědí**)

H(F)-rychlost přízemního větru/sfc wind speed, H(D) - směr přízemního větru/sfc wind direction, H(M)-nárazy přízemního větru/gusts, H(V)-dohlednost/visibility, H(W)-význačné počasí/significant weather, H(H)-výška základny význačné oblačnosti/cld base, H(prum)-celkové hodnocení v % úspěšnosti/total score in %

Letiště/airport Praha/Ruzyně (LKPR)

od 1.1.2025 00 00 do 31.12.2025 23 30 (časy UTC)

Vyhodnoceno 17515 (92,6 % typu NOSIG) letištních předpovědí z 17520 možných, tj. 99,9 %.

H(F) H(D) H(M) H(V) H(W) H(H) H(prum)

98.6 95.5 98.8 95.3 99.0 92.2 96.6

Letiště/airport Bratislava/Ivanka (LZIB)

od 1.1.2025 00 00 do 31.12.2025 23 30 (časy UTC)

Vyhodnoceno 17401 (90,5 % typu NOSIG) letištních předpovědí z 17520 možných, tj. 99,3 %.

H(F) H(D) H(M) H(V) H(W) H(H) H(prum)

97.9 95.1 98.3 96.2 98.9 93.7 96.7

Letiště/airport Warsaw/Okecie (EPWA)

od 1.1.2025 00 00 do 31.12.2025 23 30 (časy UTC)

Vyhodnoceno 17506 (82,5 % typu NOSIG) letištních předpovědí z 17520 možných, tj. 99,9 %.

H(F) H(D) H(M) H(V) H(W) H(H) H(prum)

99.0 97.0 98.7 94.5 99.1 90.0 96.4

Letiště/airport Wien/Schwechat (LOWW)

od 1.1.2025 00 00 do 31.12.2025 23 30 (časy UTC)

Vyhodnoceno 17502 (79,1 % typu NOSIG) letištních předpovědí z 17519 možných, tj. 99,9 %.

H(F) H(D) H(M) H(V) H(W) H(H) H(prum)

98.0 95.9 97.4 95.3 89.5 93.9 96.5

Letiště/airport Frankfurt/Main (EDDF)

od 1.1.2025 00 00 do 31.12.2025 23 30 (časy UTC)

Vyhodnoceno 16875 (85,6 % typu NOSIG) letištních předpovědí z 17519 možných, tj. 93,3 %.

H(F) H(D) H(M) H(V) H(W) H(H) H(prum)

98.4 93.3 96.9 98.6 96.8 92.1 96.0

Vyhodnocení předpovědi trend (z toho typu NOSIG) pro letiště LKPR za klouzavé 5leté období 2021–2025 v %

	Úspěšnost v %	Předpověď NOSIG v %
2021	96,0	89,7
2022	96,0	88,7
2023	96,1	88,7
2024	96,3	91,8
2025	96,6	92,6

Dalšími sledovanými ukazateli jsou včasnost odeslání předpovědi **FRCZ60** (Oblastní/letová předpověď pro FIR Praha), mapy význačného počasí pro lety v nízkých hladinách (SWL), předpovědi TAF a úspěšnost předpovědi pro vzlet **take - off**. Stanovené **výkonnostní cíle** jsou včasné odeslání předpovědi FRCZ60 s kritériem úspěšnosti 99 % a úspěšnost minimálně 90 % pro předpověď pro vzlet v souladu s Dodatkem B předpisu L10157 Postupy pro letové navigační služby – meteorologie. Požadovaná kritéria byla **v roce 2025 splněna** a jsou uvedena v tabulce níže.

Produkt	Požadavek	Kritérium	Plnění
FRCZ60	99 %	tolerance 5 min.	99,5 %
SWL mapa	99 %	tolerance 5 min.	99,5 %
TAF	99 %	max. 1 hod. před platností	99,8 %
TAKE - OFF	90 %	Dodatek B předpisu L10157	93,6 %

2. Hlavní události roku 2025/Major Events in 2025

Leden/January

- Vyhodnocení klíčových ukazatelů výkonnosti (úspěšnost přistávacích předpovědí) jako podklad pro zpracování Roční zprávy (AR-Annual Report)
- Sestavení plánů školení personálu pracovišť OLM na rok 2025
- Vyhodnocení technických závad zařízení OLM za uplynulý rok 2024
- Sestavení ročního plánu (AP-Annual Plan) na rok 2025

Únor/February

- Verifikace nákladů na poskytování letecké meteorologické služby v rámci systému cost recovery v roce 2025 a jejich zaslání Řízení letového provozu (ŘLP) ČR s. p. a letišť Praha/Ruzyně, Karlovy Vary, Brno/Tuřany a Ostrava/Mošnov

Březen/March

- FAT 5 transmisometrů LT31 v Helsinkách/OMNIPOL-Vaisala
- Sestavení roční zprávy (AR) za uplynulý rok 2024
- Vyhodnocení roční spolupráce s HMSI AČR (Komorní Hrádek)

Duben/April

- Rozšířená koordinačně – metodická porada ŘAS OLM v Karlových Varech (2. - 3. 4.)

Květen/May

- Zahájení předpovědi pro Network Managera EUROCONTROL v rámci projektu CBCF (1. 5.)
- FAT 5 transmisometrů LT31 na letišti Praha/Ruzyně (LKPR, 19.-23.5.)

Červen/June

- Externí regulační audit ÚCL na letišti LKTB (odd. 2252, dne 10. 6.), letišti LKMT (odd. 2254, 11. 6.) a HQ OLM v Komořanech (12.6.).

Červenec/July

- Stakeholders meeting k plnění EC Regulation 2019/317 za rok 2024 (poslední rok 3. referenční periody), ŘLP ČR s. p. Jeneč, 29.7.

Srpen/August

- Pravidelná roční kontrola MET techniky na letišti LKKU (15. 8.)
- Pravidelná kontrola poskytování letecké MET služby dle civilních předpisů na letišti LKPD se společným vojenským a civilním provozem (13. 8.)

Září/September

- Zaslání předpokládaných nákladů na poskytování letecké meteorologické služby v rámci systému cost recovery na rok 2025 správám letišť Praha/Ruzyně, Karlovy Vary, Brno/Tuřany a Ostrava/Mošnov
- Komplexní roční kontrola meteorologických zařízení na letišti Praha/Ruzyně (systém AWOS AviMet na letišti Praha/Ruzyně, 15.9.)
- Zasedání skupiny ICAO/METG35 Paris, 16. - 19. 9.
- Komplexní roční kontrola meteorologických zařízení na letištích K. Vary (16.9.), Brno/Tuřany (23.9.) a Ostrava/Mošnov (26.9.)
- Zajištění dnů NATO na letišti LKMT (20.-21.9.)

Říjen/October

- Ukončení předpovědí pro Network Managera EUROCONTROL v rámci projektu CBCF (15. 10.)
- Rozšířená porada ŘAS OLM v Jinočanech (21. - 22. 10.)

Listopad/November

- Cvičení VOLCEX 2025
- Porada o provozu meteorologické radarové sítě CZRAD (Praha-Libuš, 25. 11.)

Prosinec/December

- Zasedání Rady uživatelů letecké meteorologické služby civilnímu letectví (3. 12.)
- Vyhodnocení realizačních plánů
- Vyhodnocení efektivity systému SADIS na <https://www.icao.int/airnavigation/METP/Pages/Working-Groups.aspx>

3. Profil Odboru letecké meteorologie ČHMÚ/CHMI's Aeronautical Meteorological Section profile

Historie/History

Český hydrometeorologický ústav poskytoval leteckou meteorologickou službu (LMS) od svého založení v roce 1953, což bylo do 31. 12. 2024 zakotveno ve zřizovací listině a v bodě 3.6 i) Opatření č. 2/20 Ministerstva životního prostředí (zřizovatel ČHMÚ) o úpravě zřizovací listiny příspěvkové organizace Český hydrometeorologický ústav. Od 1. 1. 2025 začal platit [Zákon 262/2024 Sb. o veřejné hydrometeorologické službě](#). ČHMÚ je v souladu s tímto zákonem zřízen jako státní příspěvková organizace podřízená Ministerstvu životního prostředí. Ministerstvo vykonává funkci zřizovatele Ústavu. Zřizovací listina je zrušena. [Vyhláška č. 106/2025 Sb., kterou se provádí některá ustanovení zákona o veřejné hydrometeorologické službě](#), stanoví:

- a) odborné činnosti, které zajišťuje ČHMÚ v rámci hlavní činnosti,
- b) seznam hydrometeorologických výstrah, včetně podrobností jejich vyhlášení a odvolávání,
- c) technické parametry hydrometeorologických údajů, ověřených hydrometeorologických údajů a standardizovaných hydrometeorologických produktů a jejich další určující prvky a provozní parametry fungování Národní databáze hydrometeorologických údajů a produktů.

Mezi odborné činnosti zajišťované ČHMÚ patří činnosti, které jsou předpokladem pro získání a udržení platného osvědčení poskytovatele meteorologických služeb pro civilní letectví a pověření k poskytování meteorologických služeb pro civilní letectví podle zákona o civilním letectví. Poskytování letecké meteorologické služby nepatří mezi hlavní činnosti, ale mezi činnosti komerční, ke kterým je připočítávána DPH. Účtování letecké meteorologické služby uživatelům v rámci systému cost recovery bylo postupně implementováno v období 1993–1997. Od roku 1998 jsou poskytované letecké meteorologické služby hrazeny v rámci traťových a letištních poplatků a počínaje rokem 2025 je k nim připočítávána daň z přidané hodnoty.

Předmět činnosti /Objectives

Předmětem činnosti Odboru letecké meteorologie Českého hydrometeorologického ústavu je poskytovat leteckou meteorologickou službu pro civilní letectví v ČR v plném rozsahu předpisu L3-METEOROLOGIE (Příloha č. 3

k Úmluvě o civilním letectví), Postupy pro letové a navigační služby – meteorologie L10157 a PNK (EU) 2017/373 v aktuálním znění a přispívat tak k bezpečnosti, pravidelnosti a hospodárnosti leteckého provozu.

Cíle OLM ČHMÚ/AMS CHMI Aims

- **Bezpečnost/Safety:** Poskytovat leteckou meteorologickou službu takovým způsobem, aby přispívala k udržování a zlepšování úrovně bezpečnosti při stále se zvyšující intenzitě a hustotě letového provozu.
- **Kvalita/Quality:** Trvale udržovat vysokou kvalitu poskytované letecké meteorologické služby civilnímu letectví v souladu s certifikátem ČSN EN ISO 9001:2016
- **Provozní efektivnost/Operational efficiency:** Umožňovat všem uživatelům letecké meteorologické služby efektivní přístup k datům a uspokojovat potřeby civilních provozovatelů.
- **Plynulost cenové politiky/Fluent price policy:** Zajistit neskokový vývoj podílu poplatků za poskytování letecké meteorologické služby zahrnutých do traťových a letištních poplatků v rámci systému cost recovery.
- **Ochrana životního prostředí/Environmental protection:** Provozovat a rozvíjet leteckou meteorologickou službu v souladu s potřebami ochrany životního prostředí.
- **Standardizace/Standardization a Soulad s evropským prostředím/Compliance with EU regulations:** Poskytovat a rozvíjet poskytování letecké meteorologické služby v souladu s předpisy L3-METEOROLOGIE, L10157 a PNK (EU) 2017/373 v aktuálním znění a dále rozvíjet systémy pro měření a zpracování leteckých meteorologických dat a informací.
- **Dostupnost informací/Information availability:** Plně uspokojovat potřeby leteckých provozovatelů včasným a úplným poskytováním leteckých meteorologických informací.
- **Databáze/Data bases:** V rámci systému VisualWeather vytvářet databázi leteckých meteorologických informací s dobou operativní archivace dat min. 3 měsíce.

4. Vyhodnocení cílů kvality 2025/Quality objectives evaluation 2025

CÍL KVALITY	OPATŘENÍ	HODNOTÍCÍ KRITERIA	ODPOVĚDNOST	VYHODNOCENÍ
Sledování kvality produktů	Pravidelné měsíční vyhodnocování	Včasnost vydání, chyby ve zprávách aj.	V/OLM, MPB, V/odd. 2220, 2230	Splněno, pravidelné schůzky a vyhodnocení každého měsíce vloženo na EDIS.
Obnova transmisometrů na letišti LKPR	Provedení FAT, SAT	Schválení změny FS ÚCL	V/OLM, MPB	Splněno v 5/2025, podepsány SAT protokoly.
Přechod na verzi sw 8.6.2 systému VisualWeather	Přechod provozního serveru VW na verzi 8.6.2	Schválení změny FS ÚCL	V/OLM, MPB	V 1/2025 proveden úspěšně upgrade na verzi 8.6.2 a v 12/2025 pak na nejnovější LTS verzi 8.6.6.
Vyškolení pracovníků ATSEP (AWOS) pro LMSt LKPR a LKMT	Zajistit školení pro vybrané pracovníky OLM	Úspěšné absolvování výcviku a získání oprávnění ATSEP	V/OLM, MPB	M. Grék absolvoval základní kurs/výcvik. Typový kurs naplánován na 1/2026.

OLM v roce 2025 připravil 18 odborných rozborů počasí pro potřeby vyšetřování leteckých nehod pro Ústav pro zjišťování příčin leteckých nehod (ÚZPLN) a 2 odborné rozborů počasí pro potřeby Policie ČR. I nadále OLM sledoval úspěšnost svých vybraných produktů v souladu s Dodatkem B leteckého předpisu L10157 Postupy pro letové navigační služby – meteorologie – viz kapitola 1 vybrané ukazatele.

5. Hlavní zákazníci, dodavatelé a partneři/Main customers, suppliers and partners

Hlavními uživateli letecké meteorologické služby byli v roce 2025:

- Řízení letového provozu ČR, s. p.
- Letiště Praha, a. s.
- Letiště Karlovy Vary s.r.o., Letiště Brno a. s. a Letiště Ostrava, a.s.
- AERO Vodochody AEROSPACE a.s. (letiště Vodochody), Aircraft Industries a.s. (letiště Kunovice) a Jihočeské letiště České Budějovice a.s.
- Smart Wings a.s.

Mezi hlavní dodavatele hw a sw patřily v roce 2025 firmy:

- Vaisala Oy (v zastoupení OMNIPOL a.s.)
- IBL Software Engineering, spol. s r.o.
- NET-SYSTEM s.r.o.

OLM spolupracuje s českými vysokými školami:

- Katedra fyziky atmosféry Matematicko-fyzikální fakulty Univerzity Karlovy (KFA MFF UK) Praha.
- Univerzita obrany Brno

6. Priority OLM ČHMÚ v roce 2025/Priorities in 2025

- Instalace nových transmisometrů LT31 na letišti LKPR.
- Přejít na nejvyšší LTS verzi sw 8.6.6 systému VisualWeather (vyhodnocení viz bod 4 – vyhodnocení cílů kvality).

7. Zástupci OLM ČHMÚ v organizacích/Membership

Ve skupině METG (Meteorological Group) ICAO (International Civil Aviation Organisation – Světová organizace pro civilní letectví) a ve skupinách AVAC a EUMETNET/AVIMET.

8. Certifikáty získané a/nebo obnovené v roce 2025/Acquired and/or renewed certificates in 2025

Platné certifikáty jsou v přílohách.

9. Aktivity v roce 2025/Activities in 2025

Kvalita/Quality

Regulační audit (RA) ze strany regulátora ÚCL byly provedeny ve dnech 10.–12. 6. 2025, a to na letišti LKTB (10. 6.), letišti LKMT (11. 6.) a v HQ OLM v Komořanech (12. 6.). Nálezy nebyly zjištěny.

Provoz/Operation

Provozní efektivnost předpovědí OLM ČHMÚ je sledována v těchto klíčových ukazatelích výkonnosti:

- **Vyhodnocení přesnosti** přistávacích předpovědí **trend**, předpovědí pro vzlet **take-off** a předpovědi pro letiště **TAF**.
- **Včasnost** vydávání oblastní a letové předpovědi (FRCZ60), mapy význačného počasí pro lety v nízkých hladinách zem-FL100 (SWL), předpovědi pro letiště (TAF).

OLM ČHMÚ v roce 2025 uspořádal a zorganizoval jednání Rady uživatelů letecké meteorologické služby civilnímu letectví (termín 3. 12. 2025).

Jako každoročně proběhla ve 4. Q. r. 2025 jednání specifikující poskytované služby a platby za ně v následujícím roce. Byly uzavřeny smlouvy na rok 2026 o poskytování služeb pro letiště Praha/Ruzyně (LKPR) a pro regionální letiště K. Vary (LKKV) a Ostrava/Mošnov (LKMT).

Pro Network Managera (NM) evropského letového provozu byly v období celkem ve 4 týdnech (16.6. - 22.6.; 7.7. - 13.7.; 21.7. - 27.7.; 18.8. - 24.8. a vybraných dalších dnech (4.5., 8.5. a 9.5.) vydávány předpovědi konvektivní aktivity v rámci projektu Cross Border Convective Forecast (CBCF).

Pokračovala spolupráce v oblasti mezinárodní koordinace (zejména vydávání informací SIGMET) pracovišť výstražné služby (MWO Praha, MWO Wien, MWO Warszawa, MWO Frankfurt a MWO Bratislava).

Bylo prováděno pravidelné měsíční vyhodnocení dodávky dat dle Smlouvy o poskytování leteckých meteorologických služeb mezi ČHMÚ a ŘLP ČR, s. p. na období 1. roku čtvrté referenční periody (4. RP, 2025-2029). Byl zpracován dokument „Hodnocení kvality produktů OLM“ za rok 2025, který detailně mapuje veškeré požadavky na kvalitu dodávaných informací.

Byl zahájen proces registrace poskytovatele SWIM (System Wide Information Management), který poskytuje meteorologická data pro civilní letectví ve formátu IWXXM (ICAO Meteorological Information Exchange). Byla zprovozněna testovací verze a po dokončení registrace v roce 2026 bude možné přejít na provozní verzi.

10. Technický rozvoj a investice/Technical development and investment

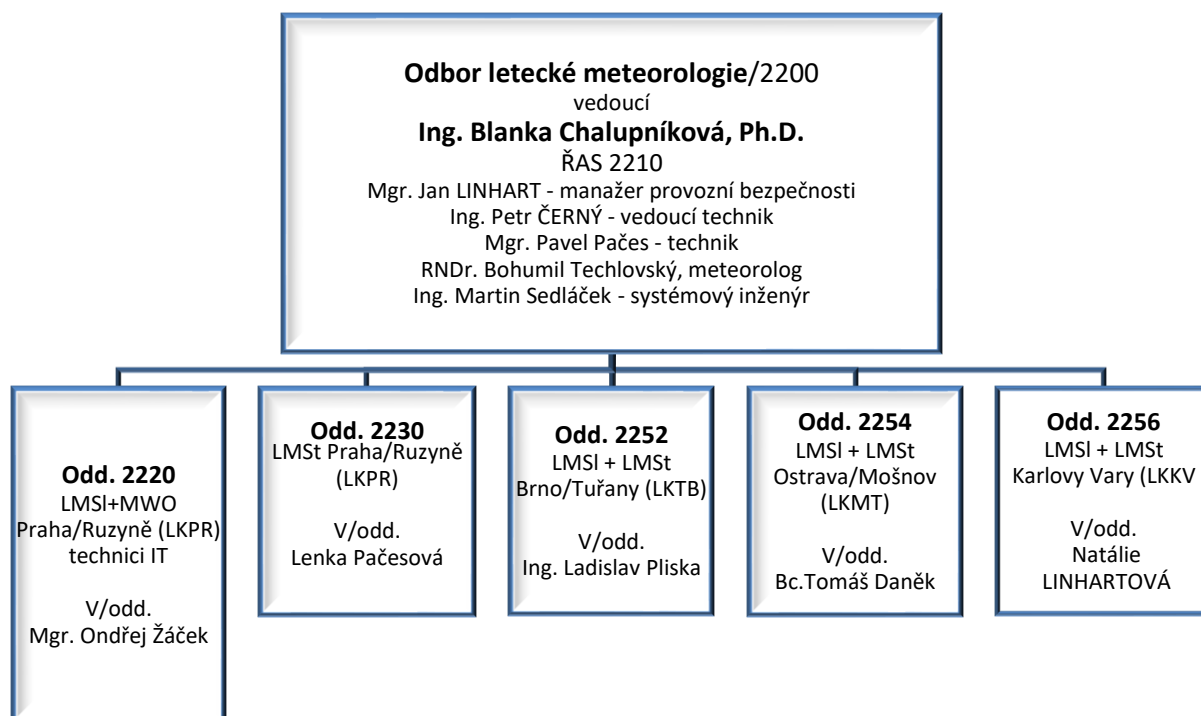
Rozvoj AW/VW (AeroWeather/VisualWeather)

V roce 2025 bylo vydávání všech předpovědí požadovaných předpisy L3-Meteorologie, L10157 Postupy pro letové navigační služby – meteorologie a PNK EU 2017/373 v aktuálním znění prováděno v systému Visual Weather, sw. verze 8.6.3 (od ledna 2025). Ve 12/2025 byl proveden přechod provozního serveru na nejvyšší LTS verzi 8.6.6.

Výměna transmisometrů

Byla dokončena postupná výměna transmisometrů, která začala v roce 2023 vypsáním VZ. VZ získala f. OMNIPOL a.s. (výhradní dovozce f. Vaisala Oy v ČR) a nabídla stejný typ transmisometru, tj. jednobázový LT31. Na letišti Karlovy Vary (LKKV, 2ks) byla výměna provedena v r. 2023. Na letištích Brno/Tuřany (LKTB, 2ks), Ostrava/Mošnov (LKMT, 3 ks) v roce 2024. Na letišti Praha/Ruzyně (LKPR, 5 ks) byla výměna včetně SAT úspěšně provedena v 5/2025.

11. Lidské zdroje/Human resources



OLM je jedním z odborů v Úseku meteorologie a klimatologie (ÚMK) ČHMÚ, v jeho čele je vedoucí odboru, který je podřízen řediteli pro meteorologii a klimatologii. OLM je rozčleněn v souladu se strukturou uvedenou ve schématu (stav k 31. 12. 2025):

Odbor letecké meteorologie ČHMÚ k 31. 12. 2025 disponoval 56 pracovníky na 4 letištích a v centru ČHMÚ v Praze-Komořanech. Kvalifikační struktura těchto pracovníků byla následující:

- meteorolog. personál I. a II. třídy podle požadavků WMO (vysokoškolské vzdělání) ..25
- meteorolog. personál III. třídy (SŠ vzdělání-asistenti meteorologa)1
- meteorolog. personál III./IV. třídy (pozorovatelé)22
- inženýři (elektro – slaboproud)3
- technici IT2
- vedení+administrativa3

Letiště:	LKPR	LKKV	LKTB	LKMT	Celkem
meteorologové VŠ	13	0	7	5	25
asistenti SŠ			1		1
pozorovatelé	9	6	3	4	22
inženýři-elektro	3				3
technici IT	2				2
Vedení/administrativa	3				3
celkem	30	6	11	9	56

OLM nadále pro své meteorology a pozorovatele využíval nabízené odborné kurzy organizované Vojenským geografickým a hydrometeorologickým úřadem (VGHMÚř) Dobruška Armády České republiky (AČR) v souladu s příslušnou realizační dohodou navazující na Rámcovou smlouvu mezi Ministerstvem životního prostředí ČR a Ministerstvem obrany ČR o spolupráci v oblasti hydrometeorologie. OLM i nadále rozvíjel způsobilost provozních meteorologů formou přípravy kurzů pro nový systém vzdělávání (v souladu s projektem MOODLE OLM).

12. Ekonomické ukazatele roku 2025 /Economic indices in 2025

Systém zpoplatnění letecké meteorologické služby (cost recovery) je vypracován souladu s dokumenty Světové organizace pro civilní letectví ICAO DOC 9161 (Manual on Air Navigation Services Economics, EUROCONTROL CRCO Doc 99.60.01./1 (Principles for establishing the cost base for route facility charges and the calculation of the unit rates).

Rok 2025 byl prvním rokem 4. referenční periody (4th RP 2025-2029), pro níž je platný Výkonnostní plán (Performance Plan) zpracovaný v souladu se systémem řízení kvality ČSN EN ISO 9001:2016 a požadavky legislativy Jednotného evropského nebe, tj. Prováděcím nařízením Komise (EU) 2017/373, kterým se stanoví společné požadavky na poskytovatele služeb v oblasti uspořádání letového provozu / letových navigačních služeb a jiných funkcí sítě uspořádání letového provozu a dohled nad nimi. Náklady na poskytování služby jsou fakturovány podle platné Smlouvy o poskytování leteckých meteorologických služeb 2025-29 mezi ČHMÚ a ŘLP ČR, s. p. na období 4. RP. V roce 2025 činily 78 309 000,-Kč.

13. Vyhodnocení plnění priorit v roce 2025/Evaluation of priorities in 2025

- OLM ČHMÚ prošel regulatorními audity na 3 pracovištích (LKTB, LKMT, HQ Komořany) dle prováděcích nařízení Komise (EU) č. 2017/373 (viz 9. Kvalita).
- Pokračoval rozvoj systému a realizace projektu MOODLE - vytváření učebních kurzů AMO a AMF.

14. Priority/cíle kvality roku 2026/Priorities/quality objectives in 2026

V roce 2026 má OLM ČHMÚ tyto prioritní úkoly:

Produkt	Kritérium	Požadované plnění v r. 2026	Výsledek za rok 20245
FRCZ60	Odeslání v čase bulletinu s maximální tolerancí +5 minut	99 %	99,7 %
SWL mapa	Odeslání v čase bulletinu s maximální tolerancí +5 minut	99 %	99,6 %
TAF	včasné odeslání	99 %	99,9 %
TAF	dle kritérií L10157 dodatek B	80 %	91,8 %
Take-off LKPR	dle kritérií L10157 dodatek B	>90 %	93,4 %
Trend LKPR	dle kritérií L10157 dodatek B	>90 %	96,1 %

Kritéria úspěšnosti pro včasnost odeslání vybraných předpovědí FRCZ60, SWL mapy a TAF jsou shodně nastavena na 99 % a pro letištní předpověď (TAF), předpověď pro přistání (trend) a vzlet (TKOFF) je úspěšnost nastavena na min. 90 %.

Přílohy:

Příloha č. 1 – Certifikát ČSN EN ISO 9001:2016

Příloha č. 2 – Osvědčení poskytovatele leteckých meteorologických služeb

Příloha č. 3 - Pověření k poskytování meteorologických informací

Příloha č. 1 - Certifikát ČSN EN ISO 9001:2016/ ČSN EN ISO 9001:2016 Certificate

EURO CERT group

Certifikační orgán č. 3115 certifikující systémy managementu
akreditovaný ČIA podle ČSN EN ISO/IEC 17021-1:2016

vydává

CERTIFIKÁT

který je dokladem, že společnost

Český hydrometeorologický ústav

Na Šabatce 2050/17
143 00 Praha 4 - Komořany
IČ: 00020699

v oboru

**Český hydrometeorologický ústav zajišťuje výkon
hydrometeorologické služby České republiky
a výkon odborných činností vyplývajících
z jiných právních předpisů**

zavedla a udržuje systém managementu
kvality splňující požadavky

ČSN EN ISO 9001:2016

Registrační číslo certifikátu:	1678/QMS/25
Platnost certifikace je stanovena do:	19. 3. 2028
Platnost současného certifikačního cyklu od:	18. 3. 2025
Datum prvního udělení certifikace:	22. 3. 2007

V Rostkách, dne 18. 3. 2025


Ing. Dagmar Pastýřiková
vedoucí certifikačního orgánu



Seznam míst patřících do certifikované oblasti je uveden v příloze tohoto certifikátu, která tvoří jeho nedílnou součást a obsahuje 3 strany.
EURO CERT CZ, a.s., Lidická 2370, 252 63 Rostoky, IČ: 26699117, DIČ: CZ26699117
Tel.: +420 234 222 111, e-mail: info@eurocert.cz, web: www.eurocert.cz

Příloha č. 2 – Osvědčení poskytovatele leteckých meteorologických služeb

EVROPSKÁ UNIE
ÚŘAD PRO CIVILNÍ LETECTVÍ - ČESKÁ REPUBLIKA

OSVĚDČENÍ POSKYTOVATELE SLUŽEB

čj. 006753-20-701, spis. zn. ODO/73-2020

v souladu s prováděcím nařízením (EU) 2017/373 a za níže stanovených podmínek
Úřad pro civilní letectví tímto osvědčuje

Český hydrometeorologický ústav
Na Šabatce 2050/17, 143 06 Praha 4 - Komořany, IČO 00020699

jakožto poskytovatele služeb s výsadami, jež jsou uvedeny v přiložených podmínkách poskytování služeb.

PODMÍNKY:

Toto osvědčení se vydává za podmínek, jejichž výčet je uveden v přiložených podmínkách poskytování služeb, a je vymezeno rozsahem poskytování služeb a funkcemi, které jsou stanoveny tamtéž.

Toto osvědčení je platné, dokud poskytovatel služeb, jemuž je osvědčení uděleno, splňuje prováděcí nařízení (EU) 2017/373 a další platná nařízení a v příslušných případech postupy uvedené v dokumentaci poskytovatele služeb.

Jsou-li splněny výše uvedené podmínky, zůstává toto osvědčení v platnosti, pokud se jej poskytovatel služeb nevzdá, pokud nebude omezeno, pozastaveno či zrušeno.

S účinností ode dne vydání tohoto osvědčení se ruší a nahrazuje osvědčení čj. 1885-17-701 ze dne 28. 02. 2017.

Datum vydání: 22 . 06. 2020

Podpis: 
Ing. David Jágr
ředitel Úřadu pro civilní letectví



Formulář 157 EASA., vydání 1 – strana 1/2

**OSVĚDČENÍ
POSKYTOVATELE SLUŽEB**

PODMÍNKY POSKYTOVÁNÍ SLUŽEB

Příloha osvědčení poskytovatele služeb

čj. 006753-20-701, spis. zn. ODO/73-2020

Český hydrometeorologický ústav

získal oprávnění k poskytování služeb / zajišťování funkcí v následujícím rozsahu:

Služby/funkce Services/Functions	Druh služby/ funkce Type of Service/ Function	Rozsah služby/funkce Scope of Service/Function	Omezení (*) Limitations (*)
meteorologické služby (MET)/ Meteorological services (MET)	MET	meteorologická výstražná služba/ Meteorological watch office	n/a
		letištní meteorologické služebny/ Aerodrome meteorological offices	n/a
		letecké meteorologické stanice/ Aeronautical meteorological stations	n/a
Podmínky/ Conditions	n/a		

Datum vydání: 22 . 06. 2020

Podpis:

Za členský stát

Ing. David Jágr, ředitel Úřadu pro civilní letectví

Příloha č. 3 – Pověření k poskytování leteckých meteorologických informací

Příloha č. 3

ÚŘAD PRO CIVILNÍ LETECTVÍ
LETIŠTĚ RUZYNĚ, 160 08 PRAHA 6Č. j. 5740-13-701
Spis. zn. OLZ-65-13

V Praze dne 24. 9. 2013

**ROZHODNUTÍ**

Úřad pro civilní letectví (dále jen Úřad) jako věcně a místně příslušný správní orgán podle ustanovení § 89 odst. 2. písm. h) zákona č. 49/1997 Sb., o civilním letectví a o změně a doplnění zákona č. 455/1991 Sb., o živnostenském podnikání (živnostenský zákon), ve znění pozdějších předpisů a § 11 odst. 1 písm. e) zákona č. 500/2004 Sb., správní řád, ve znění pozdějších předpisů (dále jen „správní řád“), rozhodl dle ustanovení článku 9 nařízení Evropského parlamentu a Rady (ES) č. 550/2004 ze dne 10. března 2004 o poskytování letových navigačních služeb v jednotném evropském nebi (nařízení o poskytování služeb), dále jen „nařízení č. 550/2004“ a ustanovení § 49a odst. 2 zákona č. 49/1997 Sb., ve znění pozdějších předpisů, ve smyslu ustanovení § 67 správního řádu takto:

I. **Český hydrometeorologický ústav**, se sídlem Na Šabatce 17, 143 06 Praha 4 - Komořany, IČ 00020699 (dále jen ČHMÚ), **se v rámci letových navigačních služeb pověřuje poskytováním meteorologických služeb** v níže uvedeném rozsahu:

1. **Pozorování a hlášení;**
2. **Předpovědní služba;**
3. **Výstražná služba;**
4. **Meteorologické informace.**

II. Rozhodnutí se vydává na dobu určitou s účinností od data nabytí právní moci tohoto rozhodnutí do 30. 4. 2017. Rozhodnutí je vázáno na platnost rozhodnutí o osvědčení poskytovatele meteorologických služeb (dále jen osvědčení), č. j. 4875-13-701, vydané Úřadem dne 22. 8. 2013.

III. Úřad je oprávněn v souladu s ustanovením § 49a odst. 3 zákona č. 49/1997 Sb., ve znění pozdějších předpisů, odejmout udělené pověření k poskytování meteorologických služeb přestane-li být ČHMÚ držitelem osvědčení č. j. 4875-13-701.

IV. Úřad stanoví podle čl. 9 odst. 1 nařízení č. 550/2004 následující práva a povinnosti ČHMÚ při poskytování meteorologických služeb:

1. ČHMÚ je povinný poskytovat meteorologické služby v souladu se zákonem č. 49/1997 Sb., o civilním letectví a o změně a doplnění zákona č. 455/1991 Sb., o živnostenském podnikání (živnostenský zákon), ve znění pozdějších předpisů, s právně závaznými akty Evropské unie a národní legislativou.
2. ČHMÚ poskytuje meteorologické služby v letové informační oblasti Praha (FIR PRAHA) a na určených letištích České republiky v režimu H24.
3. Pozorování a hlášení meteorologických podmínek ČHMÚ vykonává na letištích Praha/Ruzyně, Ostrava/Mošnov, Brno/Tuřany a Karlovy Vary.
4. Poskytování meteorologických informací je vymezeno na poskytování briefingů, informací letecké klimatologie a na rozšiřování meteorologických informací.
5. ČHMÚ na základě platného smluvního ujednání poskytuje meteorologické informace poskytovatelům letových provozních služeb, letecké služby pátrání a záchrany a letecké informační služby. Za tímto účelem udržuje s poskytovateli služeb formální ujednání s prohlášením o odpovědnosti za poskytované služby.
6. V souladu s požadavkem držení platného osvědčení poskytovatele meteorologických služeb je ČHMÚ povinen oznámit Úřadu odejmutí platného osvědčení a v této souvislosti požádat o odejmutí, pozastavení, nebo změnu pověření poskytovatele meteorologických služeb.

V. Rozhodnutí Úřadu č. j. 3337-11-701, ze dne 3. 6. 2011, se dnem nabytí právní moci tohoto rozhodnutí ruší.

O d ů v o d n ě n í

Dne 13. 9. 2013 na základě vydaného rozhodnutí o osvědčení č. j. 4875-13-701 ze dne 22. 8. 2013 obdržel Úřad od ČHMÚ žádost o vydání nového pověření ČHMÚ k poskytování meteorologických služeb podle nařízení č. 550/2004. Na základě této žádosti zahájil Úřad správní řízení o vydání pověření k poskytování meteorologických služeb v rozsahu meteorologických pozorování a hlášení, předpovědí, výstražné služby a poskytování meteorologických informací v letové informační oblasti Praha a na letištích Praha/Ruzyně, Ostrava/Mošnov, Brno/Tuřany a Karlovy Vary.

Členské státy Evropské unie mohou na základě ustanovení čl. 9 odst. 1 nařízení č. 550/2004 určit (slovy zákona č. 49/1997 Sb., ve znění pozdějších předpisů, pověřit) poskytovatele meteorologických služeb na principu výlučnosti, který je držitelem platného osvědčení.

Dne 22. 8. 2013 Úřad rozhodnutím č. j. 4875-13-701 na základě ustanovení § 156 odst. 2 správního řádu zrušil osvědčení č. 01/2011, ze dne 1. 5. 2011 a na základě ustanovení čl. 7 nařízení č. 550/2004 osvědčil, že ČHMÚ splňuje společné požadavky pro poskytování v rozhodnutí uvedených meteorologických služeb v souladu s prováděcím nařízením Komise

(EU) č. 1035/2011, kterým se stanoví požadavky pro poskytování letových navigačních služeb a mění nařízení (ES) č. 482/2008 a (EU) č. 691/2010.

Na základě žádosti ČHMÚ a platného osvědčení poskytovatele meteorologických služeb č. ONS/04/2013, vydaného na základě rozhodnutí č. j. 4875-13-701, ze dne 22. 8. 2013, které je nezbytnou podmínkou pro vydání pověření, Úřad žadateli ve věci jeho žádosti plně vyhověl.

Slovní spojení „meteorologické služby“, uvedené v nařízení č. 550/2004 a pro účely tohoto rozhodnutí v jeho textu, je totožné se souslovím „letecká meteorologická služba“, které je obsaženo v zákoně č. 49/1997 Sb., o civilním letectví, ve znění pozdějších předpisů.

V souladu s ustanovením § 68 odst. 4 správního řádu se od podrobnějšího odůvodnění upouští, neboť bylo v plném rozsahu vyhověno žádosti.

Vzhledem k výše uvedenému bylo rozhodnuto tak, jak je uvedeno ve výroku tohoto rozhodnutí.

P o u č e n í:

Proti tomuto rozhodnutí může účastník řízení podat odvolání podle ustanovení § 81 až 83 správního řádu, a to do 15 dnů od jeho oznámení k Ministerstvu dopravy prostřednictvím podání učiněného u Úřadu pro civilní letectví. Podané odvolání proti tomuto rozhodnutí má podle ustanovení § 85 odst. 1 správního řádu odkladný účinek.

Lhůta pro podání odvolání se počítá ode dne následujícího po datu doručení písemného vyhotovení rozhodnutí, nejpozději však od desátého dne ode dne, kdy bylo nedoručené a uložené rozhodnutí připraveno k vyzvednutí. V případě doručení do datové schránky se lhůta pro podání odvolání počítá ode dne následujícího po doručení rozhodnutí do datové schránky, nejpozději však po uplynutí desátého dne od okamžiku, kdy bylo rozhodnutí dodáno do datové schránky adresáta.


.....
Ing. Josef RADA
generální ředitel



otisk úředního razítka

Obdrží: Český hydrometeorologický ústav, Na Šabatce 17, 143 06 Praha 4 – Komořany
Na vědomí: MD, Odbor civilního letectví, nábf. L. Svobody 1222/12, 110 15 Praha 1 - IDDS