

## Informace o sněhové pokrývce na území ČR k 26. 2. 2024

Na začátku týdne postupovala přes střední Evropu okluzní fronta. V úterý nad naše území přechodně pronikl chladnější vzduch od severozápadu a postupně se rozšířil nevýrazný výběžek vyššího tlaku vzduchu od jihozápadu. Od středy do pátku přecházely ve velmi teplém jihozápadním proudění jednotlivé frontální systémy. V noci z pátku na sobotu naše území zasáhla frontální vlna od jihu na rozhraní chladnějšího vzduchu na západě a teplejšího na východě území. V závěru týdne měl vliv na počasí u nás okraj tlakové výše. Počasí během týdne tak bylo velmi proměnlivé, Zpočátku týdne místy a na konci týdne na většině území bylo jasno až polojasno, ale v průběhu týdne převažovalo oblačné až zatažené počasí a vyskytovaly se i četné srážky.

Minimální teploty byly v nižších polohách od pondělí do pátku vyrovnané a pohybovaly se nejčastěji od 8 do 3 °C. O víkendu a v pondělí 26. 2. se ochladilo na +4 až -2 °C. Maximální denní teploty byly v průběhu celého týdne poměrně vyrovnané, většinou v intervalu od 8 do 13 °C. I na horách byly teploty po většinu týdne po celý den nad nulou, nejčastěji v intervalu od +1 do +6 °C, o víkendu byly ranní teploty pod nulou a denní jen slabě nad nulou. Na hřebenech nejvyšších hor bylo od pondělí do pátku okolo nuly, ale od pátečního odpoledne už pod nulou.

Poměrně vydatné srážky se vyskytovaly v průběhu celého týdne, v pondělí spadlo 0 až 10 mm a v Jizerských horách a Krkonoších 10 až 25 mm. V úterý spadlo také na celém území 1 až 10 mm a na Lysé hoře v Beskydech až 14 mm. Ve středu 0 až 5 mm a v Abertamech až 9 mm. Nejvydatnější srážky vypadávaly ve čtvrtek, kdy spadlo 1 až 10 mm, na horách s výjimkou Beskyd 10 až 20 mm, ale na východě Jizerek až okolo 35 mm, na hřebeni Šumavy 20 až 40 mm a v Krkonoších 30 až 75 mm. V pátek spadlo kromě západu ČR na většině území dalších 3 až 15 mm, v Jeseníkách 15 až 43 mm. Během víkendu už byly srážky jen minimální. Na hřebenech většiny hor v průběhu týdne přecházely srážky v závislosti na teplotě vzduchu od deště po srážky smíšené až sněhové. Ve středu ráno hlásila stanice Lysá hora v Beskydech 11 cm nového sněhu. Ve čtvrtek sněžilo hlavně na hřebenech Krkonoš, ale srážky postupně přešly v déšť, takže celková výška sněhu se výrazně nezměnila, avšak vodní hodnota sněhu ve výškách nad cca 1300 m n. m. výrazně narostla. V pátek a v noci na sobotu sněžilo již na větší části území, hlavně ve středních a vyšších polohách v pásu od Šumavy přes Vysočinu po Jizerské hory a Krkonoše. Napadlo většinou 2 až 8 cm, v jihovýchodní části hřebenů Šumavy kolem 10 cm. V Jeseníkách ve výšce nad 1300 m napadlo až 15 cm nového sněhu.

K pondělnímu ránu (26. 2.) sněhu na hřebenech nejvyšších hor mírně přibylo. Např. profil Růženčina zahrádka na hřebenech Krkonoš hlásí 172 cm sněhu a vodní hodnotu 839 mm, což je rekordní únorový údaj v historii měření v tomto profilu (20letá řada měření od roku 2003). V ostatních oblastech sněhu většinou znovu ubylo. Souvislá sněhová pokrývka ležela převážně jen v nejvyšších horských polohách, a to v průměru nad 1000 až 1150 m n. m. dle expozice svahu, v Krkonoších a na severovýchodě Jizerských hor níže, cca v 850 až 950 m n. m. Na hřebeni Šumavy leželo 15 až 170 cm, v Krušných horách ležel nesouvislý sníh (0 až 10 cm) jen ve vrcholové části Klínovce a Fichtelbergu, v Jizerských horách nesouvislých 0 až 15 cm, v Krkonoších 15 až 175 cm, v Orlických horách nesouvislých 0 až 15 cm, v Jeseníkách a na Kralickém Sněžníku 10 až 110 cm a na hřebeni Beskyd okolo Lysé hory až 34 cm. Na Českomoravské vrchovině, ani v jiných vrchovinách a hornatinách již aktuálně není žádná sněhová pokrývka.

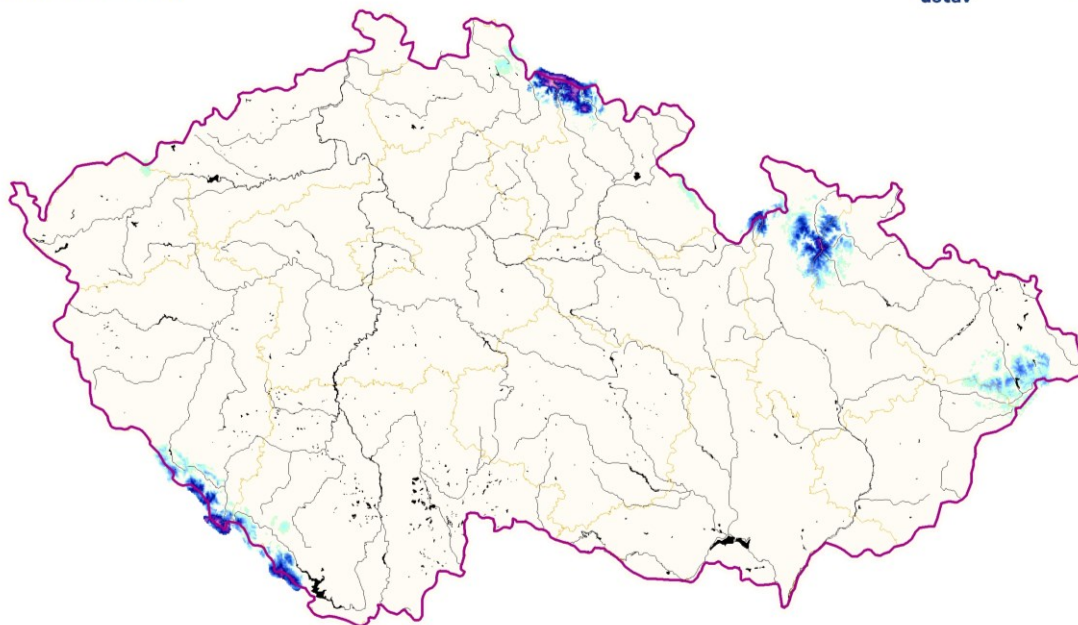
**Odhad celkového množství vody ve sněhové pokrývce na území ČR k 26. 2. 2024 činí cca 0,229 mld. m<sup>3</sup>, což představuje v průměru cca 2,9 mm (2,9 litry na jeden metr čtvereční).**

Tabulka - Zásoba vody ve sněhové pokrývce v jednotlivých krajích

Kraj	Průměrná SVH [mm]	Objem vody [mil. m <sup>3</sup> ]
Středočeský	0	0
Praha	0	0
Jihočeský	2.4	24.2
Ústecký	0.1	0.5
Liberecký	7.6	24.0
Zlínský	0.6	2.4
Vysočina	0	0
Plzeňský	4.4	33.3
Pardubický	0.9	4.1
Olomoucký	7.8	40.1
Moravskoslezský	7.2	40.1
Královehradecký	11.7	55.7
Karlovarský	0.3	1.0
Jihomoravský	0	0

## Výška sněhové pokrývky (SCE)

Stav k 26. 2. 2024



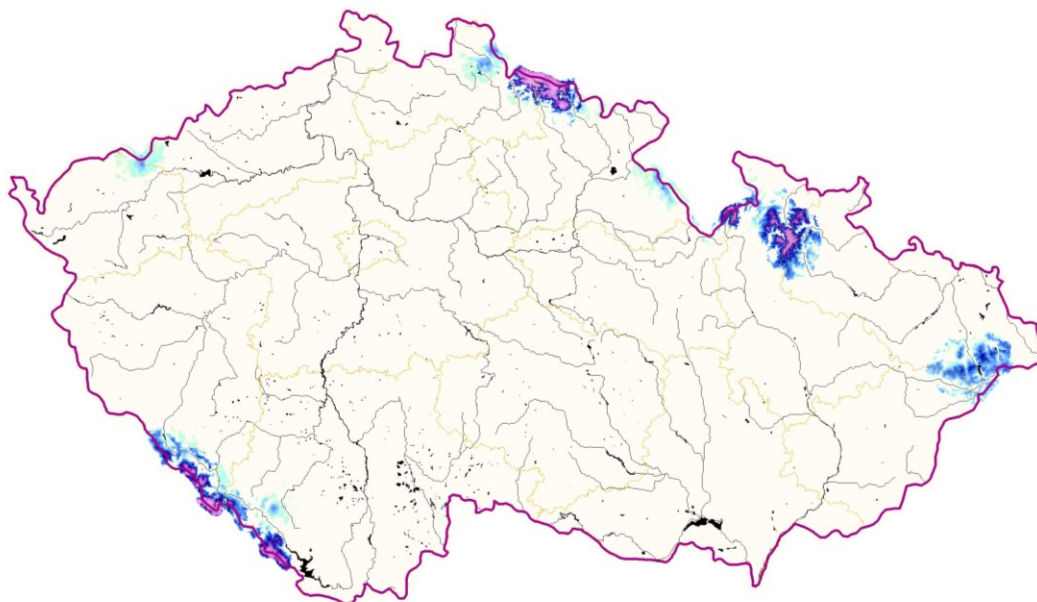
Vytvořeno: 27. 2. 2024 využitím aplikace ClidataGIS 10



[www.chmi.cz](http://www.chmi.cz)

## Vodní hodnota sněhu (SVH)

Stav k 26. 2. 2024



Vytvořeno: 27. 2. 2024 využitím aplikace ClidataGIS 10



[www.chmi.cz](http://www.chmi.cz)

Omezený počet stanic, které aktuálně měří sníh, vliv expozice a vegetace neumožňují již věrohodnou interpolaci dat a vypočtené údaje nemusejí v některých oblastech přesně odpovídat skutečnému množství zásob vody ve sněhové pokrývce. **Vypočtená data je proto nutné brát jako orientační.**

Tabulka - Zásoba vody ve sněhové pokrývce ve vybraných profilech

Povodí po profil	Odtoková výška [mm]	Objem [mil.m3]
Orlice po Týniště n. Orlicí	0,8	1,2
Labe po Přelouč	8,7	56,0
Cidlina po Sány	0	0
Jizera po ústí	9,8	21,5
Vltava po VD Lipno	27,5	26,1
Otava po ústí	8,0	30,7
Lužnice po ústí	0	0
Vltava po VD Orlík	4,9	59,3
Sázava po ústí	0	0
Berounka po ústí	0,4	3,5
Ohře po VD Nechanice	0,3	1,1
Labe po Děčín	2,8	143,0

Povodí po profil	Odtoková výška [mm]	Objem [mil.m <sup>3</sup> ]
Opava po ústí	13,4	28,0
Odra po státní hranici	8,8	41,6
Olše po Věřňovice	1,7	1,8
Morava po Moravičany	18,4	28,7
Bečva po ústí	1,5	2,4
Morava po Strážnici	3,6	32,9
Dyje po VD Vranov	0	0
Svitava po ústí	0	0
Jihlava po ústí	0	0
Svratka po ústí	0	0
Morava a Dyje	1,5	36,1

Tabulka - Rozložení vodní hodnoty sněhu v závislosti na nadmořské výšce

Nadmořská výška [m n, m,]	Územní podíl plochy [%]	Průměrná SVH [mm]
do 300	24,2	0
300-500	42,1	0
500-700	25,8	0,5
700-900	5,7	8,6
900-1100	1,7	56,1
více než 1100	0,5	258,2

Výhled: Teplotně nadprůměrné až výrazně nadprůměrné počasí bude pokračovat i v dalším týdnu. Pokud se vyskytnou srážky, nejpravděpodobněji ve středu a během víkendu, tak budou většinou ve všech polohách dešťové.

Zpracovali: Bercha, Kimlová, Šťastný ČHMÚ OAH, OHP