

Informace o sněhové pokrývce na území ČR k 19. 2. 2024

V úvodu týdne k nám proudil trochu chladnější a vlhčí vzduch od západu. Od středy začala počasí u nás ovlivňovat teplá fronta a poté nad naše území proudil velmi teplý vzduch od jihozápadu. V sobotu přešla přes naše území studená fronta a za ní se mírně ochladilo. V neděli večer začala počasí u nás ovlivňovat okluzní fronta. Převažovalo oblačno až zataženo, ale v průběhu týdne bylo přechodně i polojasno až skoro jasno. Teploty v průběhu týdne poměrně výrazně kolísaly.

V nižších a středních polohách se minimální teploty v úvodu týdne pohybovaly nejčastěji od 6 do 2 °C. Ve středu se ochladilo na 2 až -2 °C. V dalších dnech byly minimální teploty v intervalu od 8 do 3 °C a až v neděli poklesly na 3 až -1 °C. Maximální denní teploty byly od pondělí do středy většinou od 6 do 12 °C. Od čtvrtka se zvýšily na 10 až 15 °C a ojediněle až okolo 17 °C. V závěru týdne se snížily na 9 až 13 °C.

Na horách byly teploty v úvodu týdne v noci a ráno okolo nuly, nebo slabě pod nulou, ale přes den nejčastěji slabě nad nulou. Celodenní mraz byl pouze na hřebenech hor. Po oteplení v průběhu středy se teploty dostaly ve všech polohách nad bod mrazu a ve čtvrtek a pátek vystupovaly nejčastěji na 5 až 10 °C a na Šumavě dokonce na 10 až 17 °C. Mrzlo pouze v noci v některých horských kotlinách. V průběhu víkendu se na horách mírně ochlazovalo, ale nejvyšší denní teploty zůstávaly většinou nad bodem mrazu, v intervalu od 3 do 7 °C a pouze na nejvyšších hřebenech bylo okolo nuly. V neděli ráno ale bylo převážně pod nulou (0 až -6 °C).

Srážky se vyskytovaly hned v pondělí, kdy spadlo místy v přeháňkách 1 až 10 mm. Od úterý do pátku se srážky nevyskytovaly, nebo byly pouze slabé od 1 do 5 mm. Přes víkend přecházely přes Česko od západu postupně 2 fronty, které zasáhly celé území. Pršelo hlavně v sobotu ráno a dopoledne a v noci na pondělí. Celkem spadlo na těchto frontách nejčastěji mezi 5 až 25 mm srážek. Na hřebenech nejvyšších hor byly srážky v noci na pondělí smíšené nebo sněhové. Během úterý, středy a noci na pondělí 19. 2. napadlo v nejvyšších partiích hor celkem nejčastěji od 1 do 5 cm nového sněhu.

K pondělnímu ránu (19. 2.) sněhu celkově znovu mírně ubylo. Souvislá sněhová pokrývka ležela převážně jen v nejvyšších horských polohách, nejčastěji až v polohách nad 1100-1150 m n. m., ale na východě Jizerských hor a v Krkonoších cca nad 900 až 950 m n. m. Místy však již neleží souvislá sněhová pokrývka sněhu ani na hřebenech a velmi tak záleží na expozici svahu. Na Šumavě dosahuje sněhová pokrývka v maximech až 150 cm, v Krušných horách okolo Klínovce a Fichtelbergu až 20 cm, v Jizerských a Orlických horách leží na hřebenech také až 20 cm, v Beskydech až okolo 30 cm. Na hřebenech Krkonoš leží nejčastěji mezi 80 a 160 cm sněhu. Na hřebenech Jeseníků leží až 110 cm sněhu, ale platí to jen pro polohy nad 1300 m n. m. a pro méně exponovaná místa. Na Českomoravské vrchovině, ani v jiných vrchovinách a hornatinách již aktuálně není žádná sněhová pokrývka.

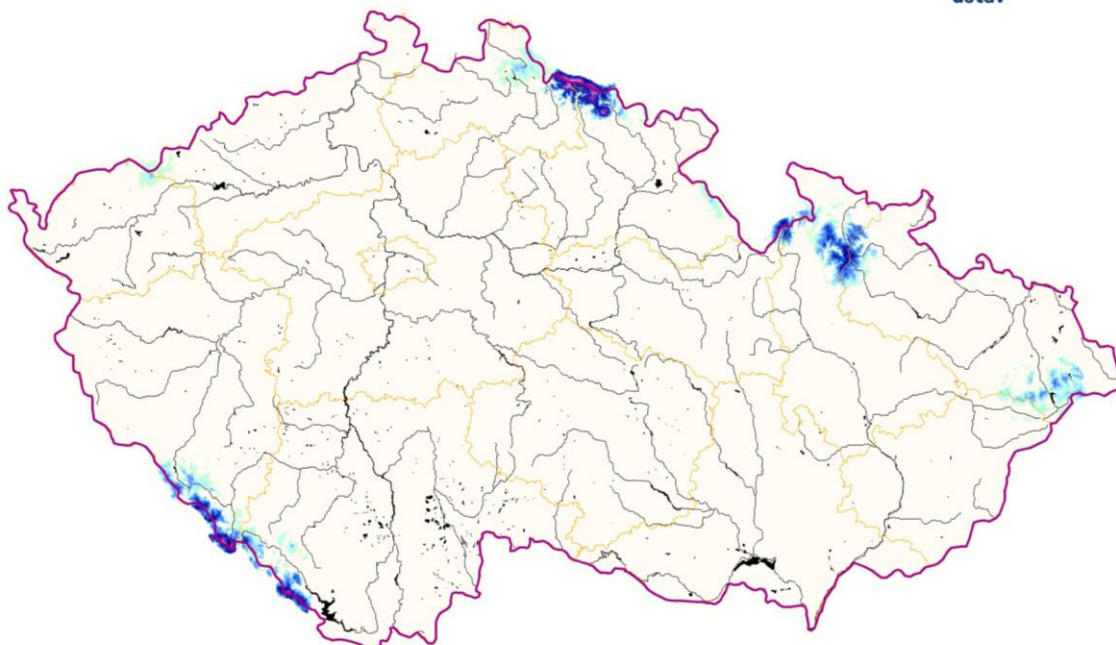
Odhad celkového množství vody ve sněhové pokrývce na území ČR k 19. 2. 2024 činí cca 0,213 mld. m³, což představuje v průměru cca 2,7 mm (2,7 litry na jeden metr čtvereční).

Tabulka - Zásoba vody ve sněhové pokrývce v jednotlivých krajích

| Kraj | Průměrná SVH [mm] | Objem vody [mil. m3] |
|-----------------|-------------------|----------------------|
| Středočeský | 0,0 | 0,0 |
| Praha | 0,0 | 0,0 |
| Jihočeský | 2,2 | 22,1 |
| Ústecký | 0,2 | 1,1 |
| Liberecký | 8,1 | 25,6 |
| Zlínský | 0,3 | 1,2 |
| Vysočina | 0,0 | 0,0 |
| Plzeňský | 4,7 | 35,5 |
| Pardubický | 0,9 | 4,1 |
| Olomoucký | 7,9 | 40,6 |
| Moravskoslezský | 5,5 | 30,6 |
| Královohradecký | 10,8 | 51,5 |
| Karlovarský | 0,6 | 2,0 |
| Jihomoravský | 0,0 | 0,0 |

Výška sněhové pokrývky (SCE)

Stav k 19. 2. 2024



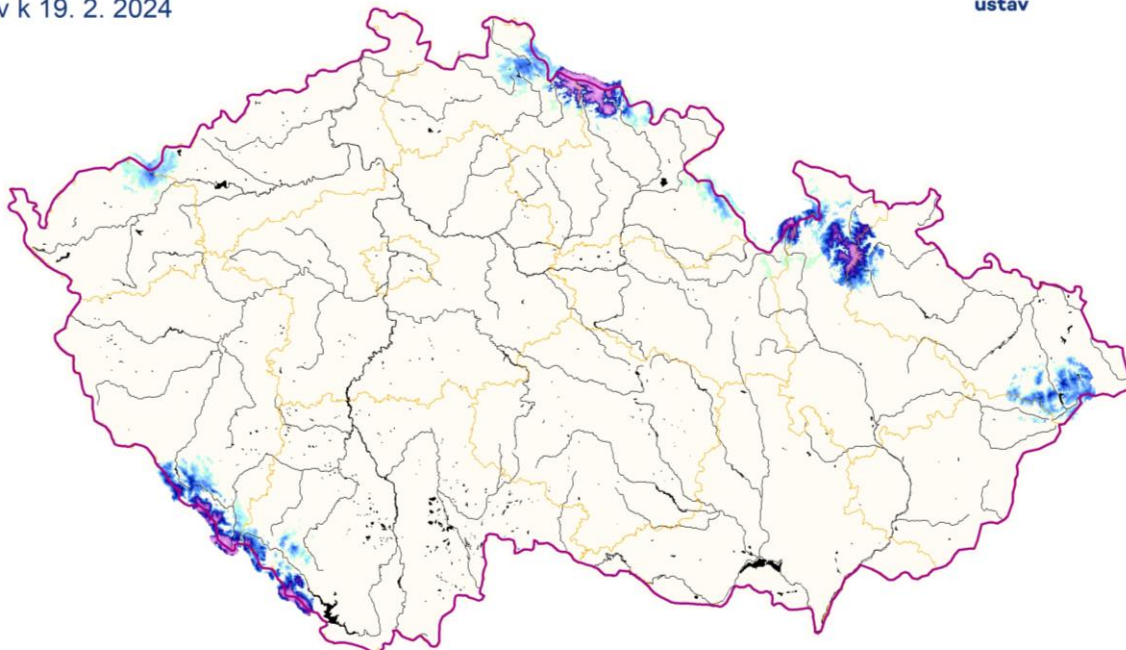
Vytvořeno: 20. 2. 2024 využitím aplikace ClidataGIS 10



www.chmi.cz

Vodní hodnota sněhu (SVH)

Stav k 19. 2. 2024



Vytvořeno: 20. 2. 2024 využitím aplikace ClidataGIS 10



www.chmi.cz

Omezený počet stanic, které aktuálně měří sněž, vliv expozice a vegetace neumožňují již věrohodnou interpolaci dat a vypočtené údaje nemusejí v některých oblastech přesně odpovídat skutečnému množství zásob vody ve sněhové pokrývce. **Vypočtená data je proto nutné brát jako orientační.**

Tabulka - Zásoba vody ve sněhové pokrývce ve vybraných profilech

| Povodí po profil | Odtoková výška [mm] | Objem [mil.m ³] | Povodí po profil | Odtoková výška [mm] | Objem [mil.m ³] |
|-----------------------------|---------------------|-----------------------------|------------------------|---------------------|-----------------------------|
| Orlice po Týniště n. Orlicí | 1,1 | 1,7 | Opava po ústí | 9,9 | 20,7 |
| Labe po Přelouč | 8,1 | 52,1 | Odra po státní hranici | 6,8 | 32,1 |
| Cidlina po Sány | 0,0 | 0,0 | Olše po Věřňovice | 0,9 | 1,0 |
| Jizera po ústí | 10,2 | 22,4 | Morava po Moravičany | 18,7 | 29,1 |
| Vltava po VD Lipno | 26,6 | 25,2 | Bečva po ústí | 0,6 | 1,0 |
| Otava po ústí | 8,0 | 30,7 | Morava po Strážnici | 3,4 | 31,1 |
| Lužnice po ústí | 0,0 | 0,0 | Dyje po VD Vranov | 0,0 | 0,0 |
| Vltava po VD Orlík | 4,8 | 58,1 | Svitava po ústí | 0,0 | 0,0 |
| Sázava po ústí | 0,0 | 0,0 | Jihlava po ústí | 0,0 | 0,0 |
| Berounka po ústí | 0,6 | 5,3 | Svratka po ústí | 0,0 | 0,0 |
| Ohře po VD Nechanice | 0,6 | 2,2 | Morava a Dyje | 1,4 | 33,7 |
| Labe po Děčín | 2,8 | 143,0 | | | |

Tabulka - Rozložení vodní hodnoty sněhu v závislosti na nadmořské výšce

| Nadmořská výška [m n, m,] | Územní podíl plochy [%] | Průměrná SVH [mm] |
|---------------------------|-------------------------|-------------------|
| do 300 | 24,2 | 0,0 |
| 300-500 | 42,1 | 0,0 |
| 500-700 | 25,8 | 0,5 |
| 700-900 | 5,7 | 8,7 |
| 900-1100 | 1,7 | 54,0 |
| více než 1100 | 0,5 | 234,4 |

Výhled: Ani v následujících dnech se zima nevrátí. Při přechodu front bude většina srážek v dešti a pouze na hřebenech hor budou srážky přechodně smíšené či sněhové.

Zpracovali: Bercha, Kimlová, Šťastný ČHMÚ OAH, OHP