



ČESKÝ HYDROMETEOROLOGICKÝ ÚSTAV

Centrální předpovědní pracoviště v Praze

Oddělení hydrologických předpovědí

Informace o sněhové pokrývce na území ČR k 30. 3. 2015

Během týdne k nám zvolna postupovala brázda nízkého tlaku vzduchu, po jejíž přední straně proudil na naše území teplý vzduch od jihu. V sobotu ovlivňoval počasí v ČR nevýrazný výběžek vyššího tlaku vzduchu, v neděli přešel frontální systém, který přinesl vydatné srážky.

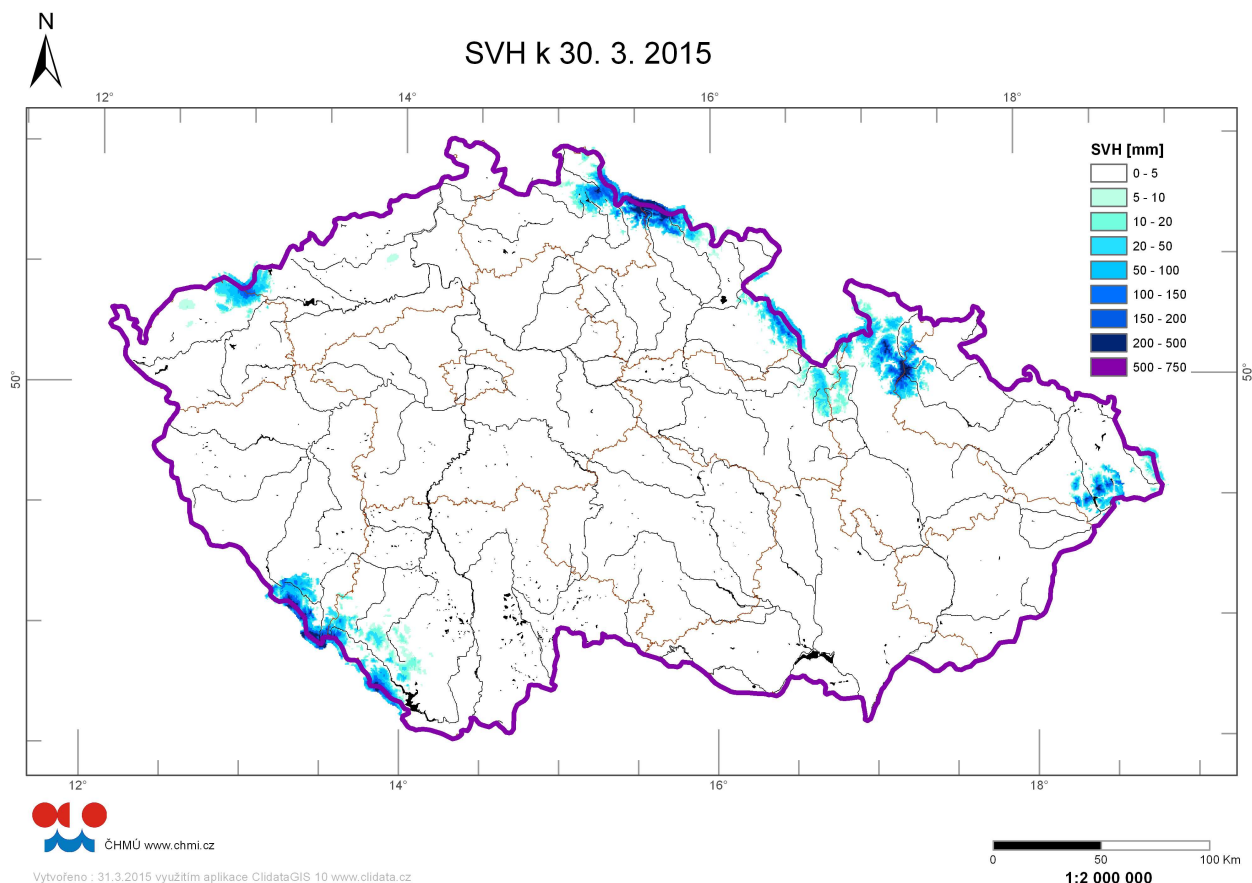
Bylo polojasno až oblačno, postupně až zataženo, občas přeháňky nebo déšť. Denní teploty dosahovaly 12 až 16 °C, později 8 až 12 °C, noční 6 až 2 °C. V průběhu celého týdne sněhová pokrývka ubývala, nový sníh napadl pouze v neděli v Krkonoších (Labská bouda 10 cm), na Šumavě (Churáňov 7 cm) a v malém množství také v Krušných horách. V neděli, zejména v noci na pondělí, byly zaznamenány vydatné srážky, které v horských oblastech dosahovaly 15 až 30 mm, na Šumavě až 55 mm, v Jizerských horách a v Krkonoších až 77 mm. Ve vyšších horských polohách přešly srážky v pondělí nad ráno na sněhové.

Jedny z nejvyšších hodnot výšky a vodní hodnoty sněhu byly naměřeny ráno 30. 3. na hřebenech Krkonoš, kde se výška sněhu pohybovala mezi 90 až 110 cm a vodní hodnota mezi 440 až 550 mm.

Odhad celkového množství sněhových zásob na území ČR k 30. 3. 2015 se oproti minulému týdnu mírně snížil a činí cca 0,21 miliardy m³, což představuje v průměru cca 2,7 mm (2,7 litry na jeden metr čtvereční).

Kraj	průměrná SVH (mm)	Objem vody (mil.m3)
Středočeský	0	0,0
Praha	0	0,0
Jihočeský	2,1	21,1
Ústecký	1	5,3
Liberecký	10,4	32,9
Zlínský	0	0,0
Vysočina	0	0,0
Plzeňský	4,2	31,8
Pardubický	1,2	5,4
Olomoucký	6,6	33,9
Moravskoslezský	6,5	36,2
Královohradecký	8	38,1
Karlovarský	3	9,9
Jihomoravský	0	0,0

Tabulka – Zásoba vody ve sněhové pokrývce v jednotlivých krajích ČR,



Rozložení vodní hodnoty sněhu (SVH) na území ČR

Rozdíly severní a jižní expozice způsobují, že umístění nulové čáry sněhu je pouze orientační a výsledky mohou být zvláště v podhůří mírně zkreslené,

Povodí po profil	odtoková výška (mm)	objem (mil,m ³)
Orlice po Týniště nad Orlicí	8,1	12,6
Labe po Přelouč	6,6	42,5
Cidlina pod Sáňy	0,0	0,0
Jizera po ústí	12,0	26,3
Vltava po VD Lipno	22,0	20,9
Otava po ústí	8,2	31,5
Lužnice po ústí	0,0	0,0
Vltava po VD Orlík	4,8	58,1
Sázava po ústí	0,0	0,0
Berounka po ústí	0,1	0,9
Ohře po VD Nechanice	3,0	10,8
Labe po Děčín	2,7	137,9

Povodí po profil	odtoková výška (mm)	objem (mil,m ³)
Opava po ústí	9,1	19,0
Odra po státní hranici	7,5	35,4
Olše po Věřňovice	2,7	2,9
Morava po Moravičany	14,9	23,2
Bečva po ústí	0,0	0,0
Morava po Strážnici	2,6	23,8
Dyje po VD Vranov	0,0	0,0
Svitava po ústí	0,0	0,0
Jihlava po ústí	0,0	0,0
Svratka po ústí	0,0	0,0
Morava a Dyje	1,1	26,5

Tab – Zásoba vody ve sněhové pokrývce ve vybraných profilech,

Nadmořská výška	územní podíl plochy (%)	průměrná SVH (mm)
do 300 m	0	0
300-500 m	42,1	0
500-700 m	25,8	0,8
700-900 m	5,7	12
900-1100 m	1,7	59
více než 1100 m	0,5	165

Tab – Rozložení sněhových zásob v závislosti na nadmořské výšce

Výhled:

Sněhová pokrývka se v průběhu týdne mírně zvýší, zejména v horských oblastech.

Zpracoval: Řičicová, Bercha, Kimlová
ČHMÚ, OAH, OHP