



ČESKÝ HYDROMETEOROLOGICKÝ ÚSTAV

Centrální předpovědní pracoviště v Praze

Oddělení hydrologických předpovědí

Informace o sněhové pokrývce na území ČR k 19. 1. 2015

V průběhu minulého týdne přecházely přes naše území jednotlivé frontální systémy. Denní teploty se pohybovaly většinou od 4 do 8 °C, ve středu vystupovaly až k 10 °C, noční teploty se pohybovaly kolem 0 °C, postupně poklesly až na hodnoty kolem -2 °C. Vydatnější srážkové úhrny byly zaznamenány ve středu, kdy na všech horách napadlo kolem 5 až 10 cm nového sněhu, v Krkonoších až 13 cm. V sobotu se nad územím ČR vlnila studená fronta, která přinesla nejvydatnější srážky v tomto týdnu. Sněhová pokrývka přibyla na většině hor, zejména na Moravě a Českomoravské vrchovině, kde byly zaznamenány přírůstky až o 17 cm (Svratouch).

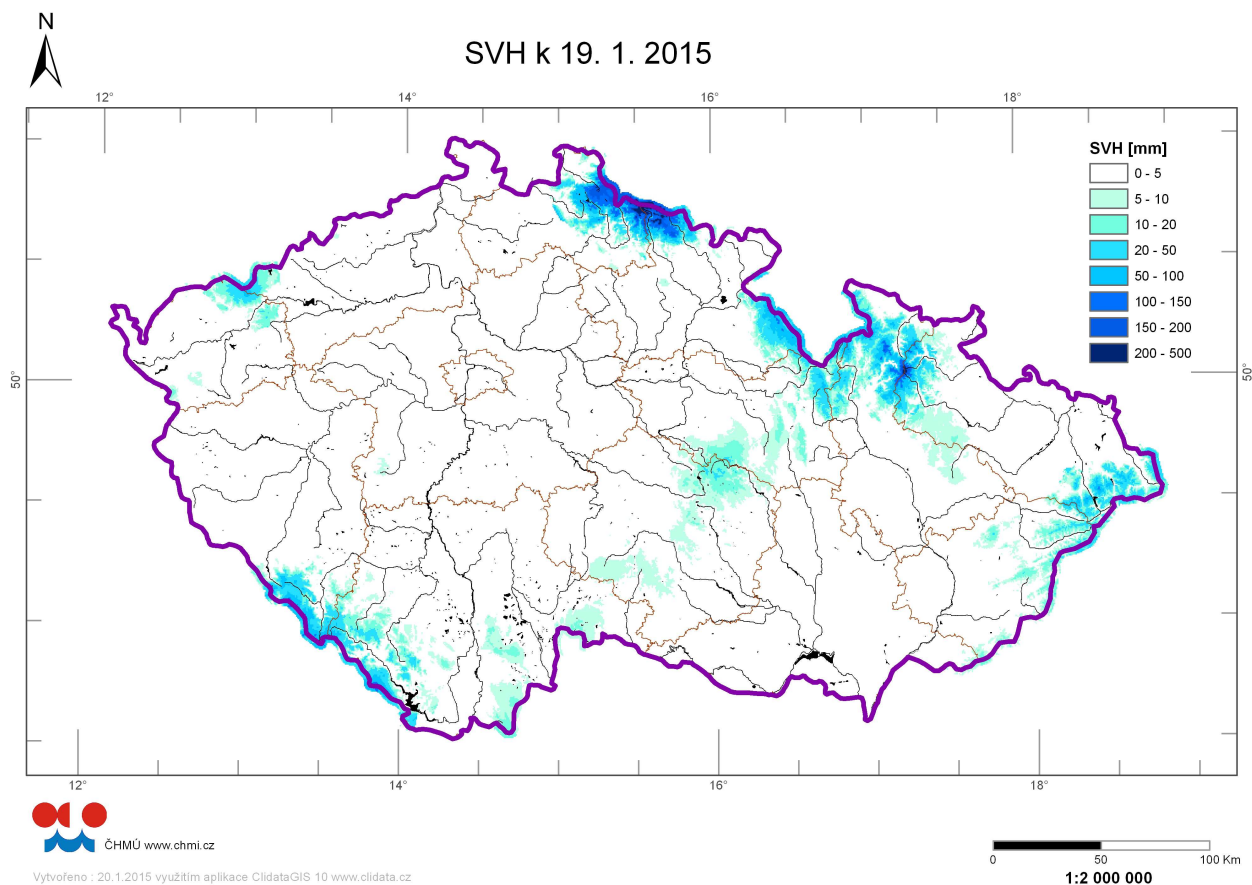
Úbytek sněhové pokrývky pokračoval ještě i na začátku tohoto týdne ve všech nadmořských výškách. Ve středu a v sobotu ve vyšších polohách mírně přibyla, zejména v horských oblastech a na Českomoravské vrchovině.

Jedny z nejvyšších hodnot výšky a vodní hodnoty sněhu byly naměřeny v pondělí ráno na hřebenech Krkonoš, např. na Lysé hoře bylo 96 cm výšky sněhu a 256 mm vodní hodnoty, Nad Voseckou 85 cm a 262 mm.

Odhad celkového množství sněhových zásob na území ČR k 19. 1. 2015 činí cca 0,29 miliardy m³, což představuje v průměru cca 3,7 mm (3,7 litry na jeden metr čtvereční).

Kraj	průměrná SVH (mm)	Objem vody (mil.m3)
Středočeský	0,2	2,2
Praha	0	0,0
Jihočeský	3,3	33,2
Ústecký	0,6	3,2
Liberecký	17,7	56,0
Zlínský	2,7	10,7
Vysočina	2,4	16,6
Plzeňský	2,7	20,4
Pardubický	4,1	18,5
Olomoucký	7,5	38,5
Moravskoslezský	6,9	38,4
Královehradecký	10,7	51,0
Karlovarský	2,4	8,0
Jihomoravský	0,1	0,7

Tabulka – Zásoba vody ve sněhové pokrývce v jednotlivých krajích ČR.



Rozložení vodní hodnoty sněhu (SVH) na území ČR

Povodí po profil	odtoková výška (mm)	objem (mil.m ³)
Orlice po Týniště nad Orlicí	14,1	21,9
Labe po Přebouč	10,1	65,0
Cidlina pod Sáňy	0,2	0,2
Jizera po ústí	20,7	45,4
Vltava po VD Lipno	16,8	15,9
Otava po ústí	6,0	23,0
Lužnice po ústí	2,0	8,5
Vltava po VD Orlík	4,7	56,9
Sázava po ústí	0,8	3,5
Berounka po ústí	0,4	3,5
Ohře po VD Nechanice	2,4	8,7
Labe po Děčín	3,6	183,9

Povodí po profil	odtoková výška (mm)	objem (mil.m ³)
Opava po ústí	9,6	20,1
Odra po státní hranici	7,1	33,5
Ořešava po Věřňovice	7,2	7,7
Morava po Moravičany	16,8	26,2
Bečva po ústí	4,6	7,4
Morava po Strážnici	4,5	41,2
Dyje po VD Vranov	1,7	3,8
Svitava po ústí	1,4	1,6
Jihlava po ústí	1,9	5,7
Svratka po ústí	1,8	7,4
Morava a Dyje	2,7	65,0

Tab – Zásoba vody ve sněhové pokrývce ve vybraných profilech.

Nadmořská výška	územní podíl plochy (%)	průměrná SVH (mm)
do 300 m	24.2	0
300-500 m	42.1	0,6
500-700 m	25.8	4,2
700-900 m	5.7	18,4
900-1100 m	1.7	50,6
více než 1100 m	0.5	109,7

Tab – Rozložení sněhových zásob v závislosti na nadmořské výšce

Výhled:

V druhé polovině týdne budou slabě narůstat zásoby vody ve sněhu v horských oblastech, ve středních polohách dojde spíše k jejich úbytku.

Zpracoval: Řičicová, Kimlová, Bercha
 ČHMÚ, OAH, OHP