



ČESKÝ HYDROMETEOROLOGICKÝ ÚSTAV

Centrální předpovědní pracoviště v Praze

Oddělení hydrologických předpovědí

Informace o sněhové pokrývce na území ČR k 12. 1. 2015

V první polovině minulého týdne převládalo chladné počasí s maximálními teplotami pod bodem mrazu, občas se slabým sněžením na horách. Ve středu a ve čtvrtek se v nižších polohách teploty pohybovaly slabě nad nulou. V pátek v silném západním proudění přes naše území postupovala okluzní fronta, na které odpoledne a v noci vydatně přšelo (10 až 50 mm) zejména na pohraničních horách, Českomoravské vrchovině a v oblasti Brd. V sobotu maximální teploty v nížinách vystupovaly na 10 až 15 °C, v horských oblastech na 5 až 10 °C. V noci na neděli přešla přes naše území studená fronta, za kterou se ochladilo a v nadmořských výškách nad 350 m n. m. většinou postupně sněžilo.

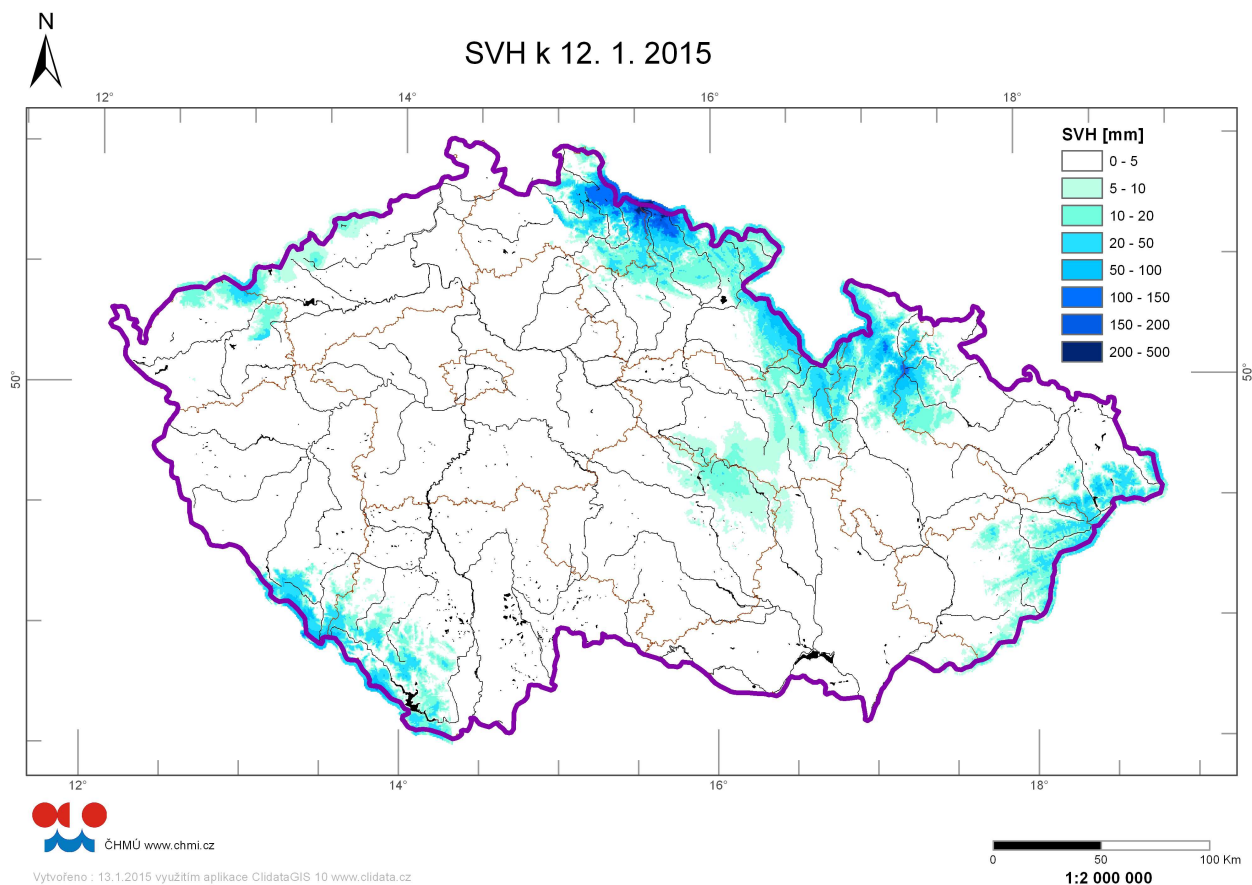
Sněhová pokrývka se zpočátku období na horách mírně zvyšovala, v nižších polohách naopak odtávala. Během pátku a soboty v důsledku oblevy docházelo k odtávání sněhu ve všech nadmořských výškách, v polohách do 600 m n. m. sníh většinou úplně roztál, na hřebenech hor se jeho výška snížila cca o 15 cm. V sobotu na Šumavě připadlo kolem 5 cm, v neděli na hřebenech Krkonoš pak až 30 cm.

Jedny z nejvyšších hodnot výšky a vodní hodnoty sněhu byly naměřeny v pondělí ráno na hřebenech Krkonoš, např. na Lysé hoře bylo 96 cm výšky sněhu a 256 mm vodní hodnoty, Nad Voseckou 85 cm a 262 mm.

Odhad celkového množství sněhových zásob na území ČR k 12. 1. 2015 činí cca 0,32 miliardy m³, což představuje v průměru cca 4,1 mm (4,1 litry na jeden metr čtvereční).

Kraj	průměrná SVH (mm)	Objem vody (mil.m3)
Středočeský	0	0,0
Praha	0	0,0
Jihočeský	2,7	27,2
Ústecký	1,2	6,4
Liberecký	18,9	59,8
Zlínský	5	19,8
Vysočina	1,6	11,1
Plzeňský	2,4	18,2
Pardubický	5,9	26,7
Olomoucký	7,8	40,1
Moravskoslezský	6,3	35,1
Královehradecký	15,1	71,9
Karlovarský	2,6	8,6
Jihomoravský	0,6	4,2

Tabulka – Zásoba vody ve sněhové pokrývce v jednotlivých krajích ČR.



Rozložení vodní hodnoty sněhu (SVH) na území ČR

Povodí po profil	odtoková výška (mm)	objem (mil.m ³)
Orlice po Týniště nad Orlicí	17,1	26,6
Labe po Přelouč	13,6	87,5
Cidlina pod Sány	2,0	2,3
Jizera po ústí	22,1	48,4
Vltava po VD Lipno	18,0	17,1
Otava po ústí	5,4	20,7
Lužnice po ústí	0,1	0,4
Vltava po VD Orlík	3,9	47,2
Sázava po ústí	0,5	2,2
Berounka po ústí	0,3	2,7
Ohře po VD Nechanice	2,7	9,8
Labe po Děčín	4,0	204,4

Povodí po profil	odtoková výška (mm)	objem (mil.m ³)
Opava po ústí	8,5	17,8
Odra po státní hranici	6,2	29,3
Oiše po Věřňovice	6,6	7,1
Morava po Moravičany	19,1	29,8
Bečva po ústí	7,9	12,8
Morava po Strážnici	6,0	54,9
Dyje po VD Vranov	0,2	0,4
Svitava po ústí	2,9	3,3
Jihlava po ústí	0,5	1,5
Svratka po ústí	3,0	12,3
Morava a Dyje	3,3	79,5

Tab – Zásoba vody ve sněhové pokrývce ve vybraných profilech.

Nadmořská výška	územní podíl plochy (%)	průměrná SVH (mm)
do 300 m	24.2	0
300-500 m	42.1	1,5
500-700 m	25.8	4,9
700-900 m	5.7	18,6
900-1100 m	1.7	45,4
více než 1100 m	0.5	94,9

Tab – Rozložení sněhových zásob v závislosti na nadmořské výšce

Výhled:

Do pátku neočekáváme větší změny v zásobách vody ve sněhové pokrývce. Koncem týdne by se mohly sněhové zásoby v Čechách mírně zvýšit, na Moravě dojde spíše k jejich úbytku.

Zpracoval: Řičicová, Kimlová, Bercha
 ČHMÚ, OAH, OHP