



# ČESKÝ HYDROMETEOROLOGICKÝ ÚSTAV

Centrální předpovědní pracoviště v Praze

Oddělení hydrologických předpovědí

## Informace o sněhové pokrývce na území ČR k 5. 1. 2015

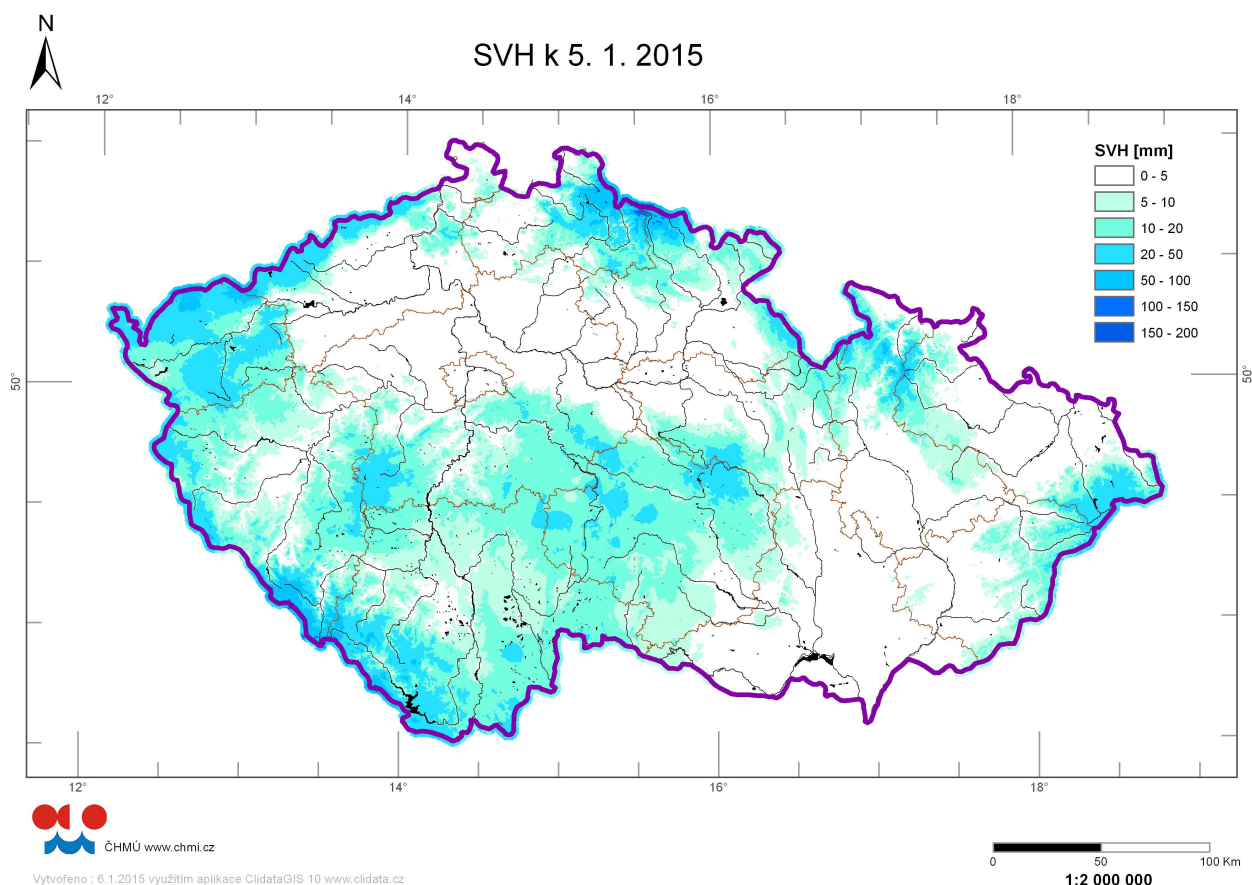
V uplynulém týdnu bylo počasí proměnlivé se sněžením, které bylo střídáno otepleními a slabými dešťovými přeháňkami, a to nejen v nižších polohách, ale i v horských oblastech. Výrazněji sněžilo na celém území republiky 29. 12., s maximem v oblasti Brd (15 cm) a pak do dnešního rána, 5. 1., napadlo kromě nejnižších poloh většinou 2 až 12 cm, v západních Čechách 15 cm, na hřebenech Šumavy, Krušných a Jizerských hor 15 až 20 cm a na hřebenech Krkonoš až 25 až 30 cm. Slabší sněhové přeháňky se vyskytovaly i 30. 12. a ještě 31. byla i odpolední maxima slabě pod bodem mrazu. Oteplení a úbytek sněhu nastal ve dnech 1. a 2. 1., kdy odpolední teploty vystupovaly nad 0 °C a 2. 1. se přidal i na horách déšť. Od 3. 1. se opět ochladilo a na horách, zejména na Šumavě, Krkonoších a Beskydech sněžilo.

Jedny z nejvyšších hodnot výšky a vodní hodnoty sněhu byly naměřeny v pondělí ráno na hřebenech Krkonoš, např. na Lysé hoře bylo 69 cm výšky sněhu a 165 mm vodní hodnoty.

**Odhad celkového množství sněhových zásob na území ČR k 5. 1. 2015 činí cca 0,75 miliardy m<sup>3</sup>, což představuje v průměru cca 9,5 mm (9,5 litry na jeden metr čtvereční).**

Kraj	průměrná SVH (mm)	Objem vody (mil.m3)
Středočeský	6.2	68.3
Praha	0.4	0.2
Jihočeský	14.1	141.9
Ústecký	6.9	36.8
Liberecký	16.6	52.5
Zlínský	5.7	22.6
Vysočina	13.1	90.7
Plzeňský	13.9	105.1
Pardubický	6.4	28.9
Olomoucký	5.8	29.8
Moravskoslezský	6.6	36.7
Královehradecký	9	42.9
Karlovarský	24.4	80.9
Jihomoravský	1.8	12.7

*Tabulka – Množství sněhových zásob v jednotlivých krajích ČR.*



*Rozložení vodní hodnoty sněhu (SVH) na území ČR*

Povodí po profil	odtoková výška (mm)	objem (mil.m <sup>3</sup> )
Orlice po Týniště nad Orlicí	9.0	14.0
Labe po Přebouč	9.0	57.9
Cidlina pod Sáňy	3.3	3.8
Jizera po ústí	18.1	39.7
Vltava po VD Lipno	33.7	32.0
Otava po ústí	17.9	68.7
Lužnice po ústí	11.5	48.6
Vltava po VD Orlík	16.0	193.7
Sázava po ústí	15.7	68.2
Berounka po ústí	10.2	90.3
Ohře po VD Nechanice	24.0	86.8
Labe po Děčín	11.3	577.3

Povodí po profil	odtoková výška (mm)	objem (mil.m <sup>3</sup> )
Opava po ústí	6.3	13.2
Odra po státní hranici	6.5	30.7
Ořešava po Věřňovice	8.4	9.0
Morava po Moravičany	12.0	18.7
Bečva po ústí	8.6	13.9
Morava po Strážnici	5.1	46.6
Dyje po VD Vranov	10.1	22.4
Svitava po ústí	3.3	3.8
Jihlava po ústí	7.8	23.4
Svratka po ústí	6.3	25.9
Morava a Dyje	5.3	127.7

*Tab – Rozložení sněhových zásob ve vybraných profilech.*

<b>Nadmořská výška</b>	<b>územní podíl plochy (%)</b>	<b>průměrná SVH (mm)</b>
do 300 m	24.2	0.5
300-500 m	42.1	6.6
500-700 m	25.8	14.8
700-900 m	5.7	28.8
900-1100 m	1.7	48
více než 1100 m	0.5	73.7

*Tab – Rozložení sněhových zásob v závislosti na nadmořské výšce*

Výhled:

Do čtvrtka neočekáváme větší změny v zásobách vody ve sněhové pokrývce. Během pátku a soboty dojde k výraznému ubývání sněhové pokrývky, v důsledku oteplení a dešťových srážek.

Zpracoval: Řiřicová, Bercha, Jačková  
 ČHMÚ, OAH, OHP