



ČESKÝ HYDROMETEOROLOGICKÝ ÚSTAV

Centrální předpovědní pracoviště v Praze

Oddělení hydrologických předpovědí

Informace o sněhové pokrývce na území ČR k 29. 12. 2014

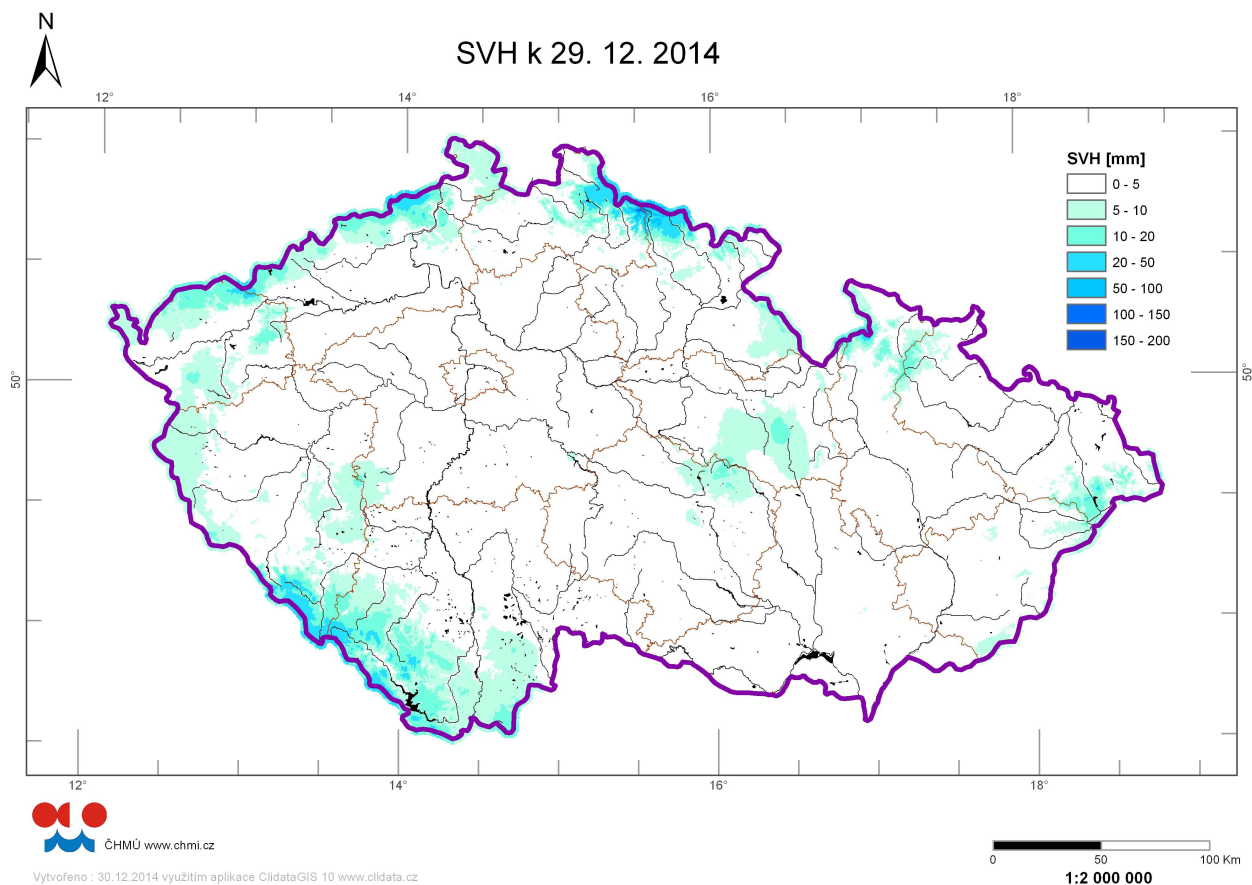
Na začátku týdne ovlivňoval počasí v ČR příliv teplého vzduchu od západu. Teploty dosahovaly 5 až 13 °C, na horách kolem 5 °C. Oteplení spolu s deštěm, který v úterý dosahoval v maximech na severu území až 35 mm způsobilo odtátí většiny zásob sněhové pokrývky.

V noci na čtvrtek se začalo v důsledku přechodu studené fronty ochlazovat, teploty se postupně snižovaly až k -5 °C, na horách až k -8 °C. Během víkendu k nám nadále proudil chladný vzduch od SZ, který přinesl poměrně vydatné srážky, na většině území sněhové. Nejvíce sněhu napadlo v pátek 26.12. na Lysé hoře v Beskydech (14 cm), v neděli napadlo nejvíce na Souši v Jizerských horách (10 cm). Nejvíce sněhu bylo naměřeno dnes ráno na hřebenech Krkonoš, nad Voseckou boudou 50 cm sněhu (vodní hodnota 143 mm).

Odhad celkového množství sněhových zásob na území ČR k 29. 12. 2014 činí cca 0,26 miliardy m³, což představuje v průměru cca 3,3 mm (3,3 litry na jeden metr čtvereční).

Kraj	průměrná SVH (mm)	Objem vody (mil.m3)
Středočeský	1,5	16,5
Praha	0,7	0,3
Jihočeský	5,2	52,3
Ústecký	4,5	24,0
Liberecký	6,6	20,9
Zlínský	2,3	9,1
Vysočina	2,3	15,9
Plzeňský	4,9	37,1
Pardubický	3,5	15,8
Olomoucký	2	10,3
Moravskoslezský	2,6	14,5
Královohradecký	4,8	22,9
Karlovarský	5,5	18,2
Jihomoravský	1	7,1

Tabulka – Množství sněhových zásob v jednotlivých krajích ČR.



Rozložení vodní hodnoty sněhu (SVH) na území ČR

Tab – Rozložení sněhových zásob v závislosti na nadmořské výšce

Povodí po profil	odtoková výška (mm)	objem (mil.m ³)
Orlice po Týniště nad Orlicí	4,4	6,8
Labe po Přelouč	4,9	31,5
Cidlina pod Sáňy	1,7	2,0
Jizera po ústí	6,1	13,4
Vltava po VD Lipno	14,7	13,9
Otava po ústí	7,1	27,2
Lužnice po ústí	2,8	11,8
Vltava po VD Orlík	6,0	72,6
Sázava po ústí	2,1	9,1
Berounka po ústí	3,2	28,3
Ohře po VD Nechanice	5,2	18,8
Labe po Děčín	3,9	199,2

Povodí po profil	odtoková výška (mm)	objem (mil.m ³)
Opava po ústí	2,6	5,4
Odra po státní hranici	2,8	13,2
Olše po Věřňovice	1,9	2,0
Morava po Moravičany	3,5	5,5
Bečva po ústí	2,3	3,7
Morava po Strážnici	1,9	17,4
Dyje po VD Vranov	1,2	2,7
Svitava po ústí	3,2	3,7
Jihlava po ústí	1,4	4,2
Svratka po ústí	2,5	10,3
Morava a Dyje	1,7	41,0

Tab – Rozložení sněhových zásob ve vybraných profilech.

Nadmořská výška	územní podíl plochy (%)	průměrná SVH (mm)
do 300 m	24.2	1
300-500 m	42.1	2,4
500-700 m	25.8	4
700-900 m	5.7	10,2
900-1100 m	1.7	19,5
více než 1100 m	0.5	32

Tab – Rozložení sněhových zásob v závislosti na nadmořské výšce

Výhled:

V nejbližších dnech výraznější změny v zásobách vody ve sněhu neočekáváme. V pátek dojde k oteplení a sněhová pokrývka bude pravděpodobně ubývat, zejména v nižších polohách. Během víkendu pak bude docházet k mírnému nárůstu zásob ve středních a vyšších polohách.

Zpracoval: Řičicová, Kimlová
 ČHMÚ, OAH, OHP