



# ČESKÝ HYDROMETEOROLOGICKÝ ÚSTAV

Centrální předpovědní pracoviště v Praze

Oddělení hydrologických předpovědí

## Informace o sněhové pokrývce na území ČR k 10. 3. 2014

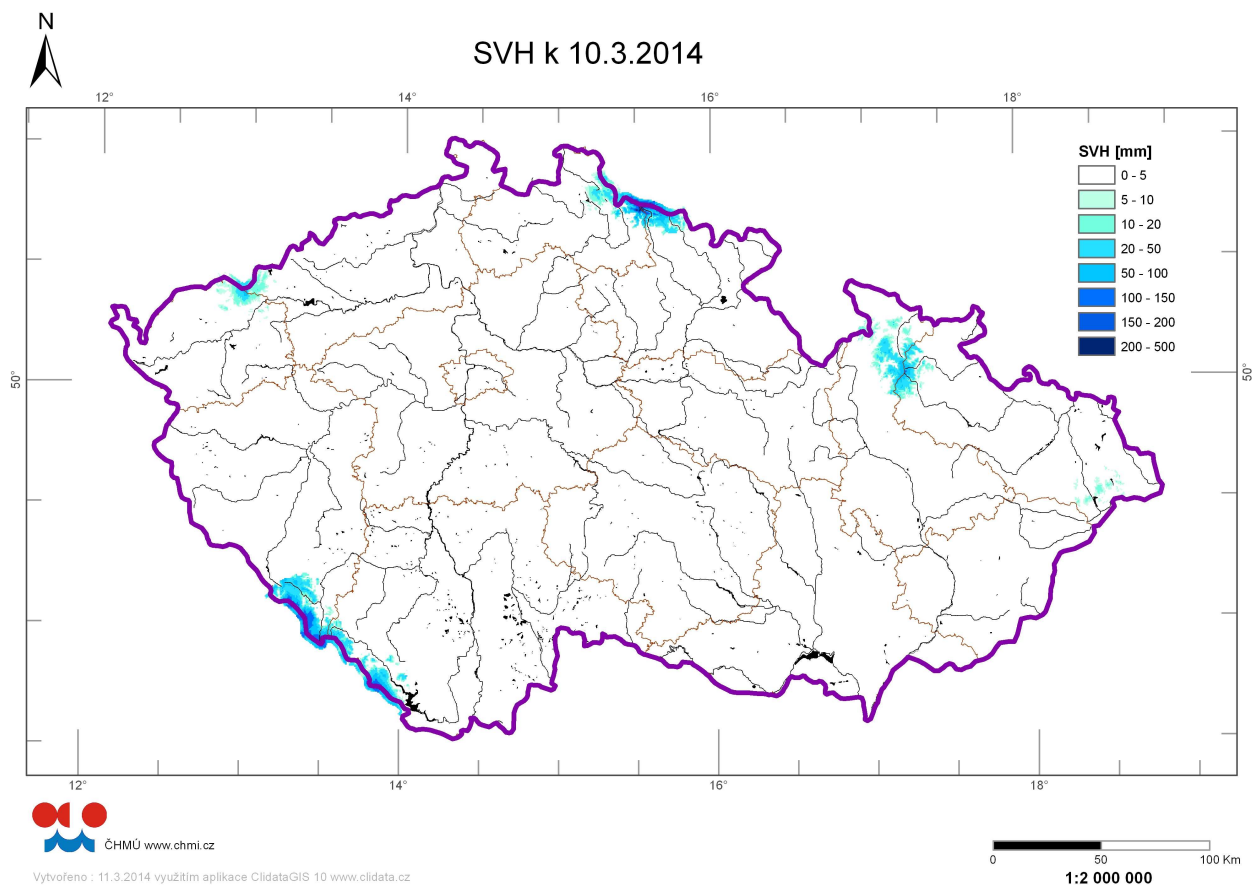
V první polovině týdne, až do středy, ovlivňovala počasí u nás brázda nízkého tlaku vzduchu zasahující ze západní do jižní Evropy. Většinou bylo zataženo až oblačno, místy se slabým deštěm nebo mrholením. Sněžilo pouze ve středu 5.3. na Šumavě v polohách nad 1100 m, na Churáňově spadly 2 cm. Na většině území dosahovaly nejvyšší teploty 7 až 11 °C, ranní minima klesaly na +3 až -1 °C. Od čtvrtka k nám zasahoval okraj tlakové výše nad východní Evropou. Na většině území bylo jasno až polojasno, maximální teploty na konci týdne vystupovaly většinou na 10 až 14 °C, ranní minima se udržovaly pod bodem mrazu, klesaly až k -4 °C.

Nejvyšší sněhová pokrývka k 10. 3. je na hřebenech Krkonoš, kde bylo naměřeno 20 až 70 cm. Např. na Pančavské louce v Krkonoších bylo naměřeno 54 cm sněhu a 261 mm vodní hodnoty. Na hřebenech Šumavy je celková výška sněhu 5 - 60 cm. Např. na Malé Mokrůvce na Šumavě bylo naměřeno 57 cm sněhu a 212 mm vodní hodnoty. V Jizerských horách je v nejvyšších partiích 5 - 15 cm, v Jeseníkách je na hřebenech 5 - 35 cm, v Krušných horách a v Beskydech do 10 cm. Ostatní horské oblasti jsou již bez souvislé sněhové pokrývky.

**Odhad celkového množství sněhových zásob na území ČR k 10. 3. 2014 činí asi 0,06 miliardy m<sup>3</sup>, což představuje v průměru cca 0,8 mm (0,8 litru na jeden metr čtvereční).**

Kraj	průměrná SVH (mm)	Objem vody (mil.m3)
Středočeský	0.0	0.0
Praha	0.0	0.0
Jihočeský	0.9	9.1
Ústecký	0.2	1.1
Liberecký	2.8	8.9
Zlínský	0.0	0.0
Vysočina	0.0	0.0
Plzeňský	2.5	18.9
Pardubický	0.0	0.0
Olomoucký	1.3	6.7
Moravskoslezský	1.1	6.1
Královohradecký	1.9	9.1
Karlovarský	0.7	2.3
Jihomoravský	0.0	0.0

Tabulka – Množství sněhových zásob v jednotlivých krajích ČR.



Obr – rozložení vodní hodnoty sněhu (SVH) na území ČR.

Povodí po profil	odtoková výška (mm)	objem (mil.m <sup>3</sup> )
Orlice po Týniště nad Orlicí	0.0	0.0
Labe po Přelouč	1.4	9.1
Cidlina pod Sáňy	0.0	0.0
Jizera po ústí	3.6	7.6
Vltava po VD Lipno	12.2	11.6
Otava po ústí	5.0	18.1
Lužnice po ústí	0.0	0.0
Vltava po VD Orlík	2.7	32.7
Sázava po ústí	0.0	0.0
Berounka po ústí	0.0	0.0
Ohře po VD Nechanice	0.6	2.2
Labe po Děčín	1.0	51.1

Povodí po profil	odtoková výška (mm)	objem (mil.m <sup>3</sup> )
Opava po ústí	2.7	5.5
Odra po státní hranici	1.4	6.6
Olše po Věřňovice	0.0	0.0
Morava po Moravičany	2.6	4.1
Bečva po ústí	0.0	0.0
Morava po Strážnici	0.4	4.1
Dyje po VD Vranov	0.0	0.0
Svitava po ústí	0.0	0.0
Jihlava po ústí	0.0	0.0
Svratka po ústí	0.0	0.0
Morava a Dyje	0.2	4.8

Tab – Rozložení sněhových zásob ve vybraných profilech.

<b>Nadmořská výška</b>	<b>územní podíl plochy (%)</b>	<b>průměrná SVH (mm)</b>
do 300 m	24.2	0
300-500 m	42.1	0
500-700 m	25.8	0
700-900 m	5.7	2.4
900-1100 m	1.7	18.9
více než 1100 m	0.5	64.7

*Tab – Rozložení sněhových zásob v závislosti na nadmořské výšce*

V příštím týdnu se situace v polohách do zhruba 700 m n. m. měnit nebude, pokud se sněhové srážky vyskytnou, budou pravděpodobně ihned odtávat. V horských polohách nad 700 m očekáváme v sobotu a v neděli po přechodu studené fronty sněhové srážky, jejichž úhrn může za tyto dva dny dosáhnout 12 - 16 mm. Zásoby vody ve sněhu se tedy v následujícím týdnu mírně zvýší.

Zpracoval: Bercha, Řičicová  
 ČHMÚ, OHV, OHP