



ČESKÝ HYDROMETEOROLOGICKÝ ÚSTAV

Centrální předpovědní pracoviště v Praze

Oddělení hydrologických předpovědí

Informace o sněhové pokrývce na území ČR k 24. 2. 2014

Na začátku týdne se do střední Evropy rozšířil výběžek vyššího tlaku vzduchu od JZ, po jeho zadní straně k nám začal ve vyšších vrstvách atmosféry proudit teplejší vzduch od jihozápadu. Ve středu přešla zvolna k východu slabá zvlněná studená fronta, následovaná v pátek okluzní frontou, za kterou se do střední Evropy opět rozšířil výběžek vyššího tlaku vzduchu.

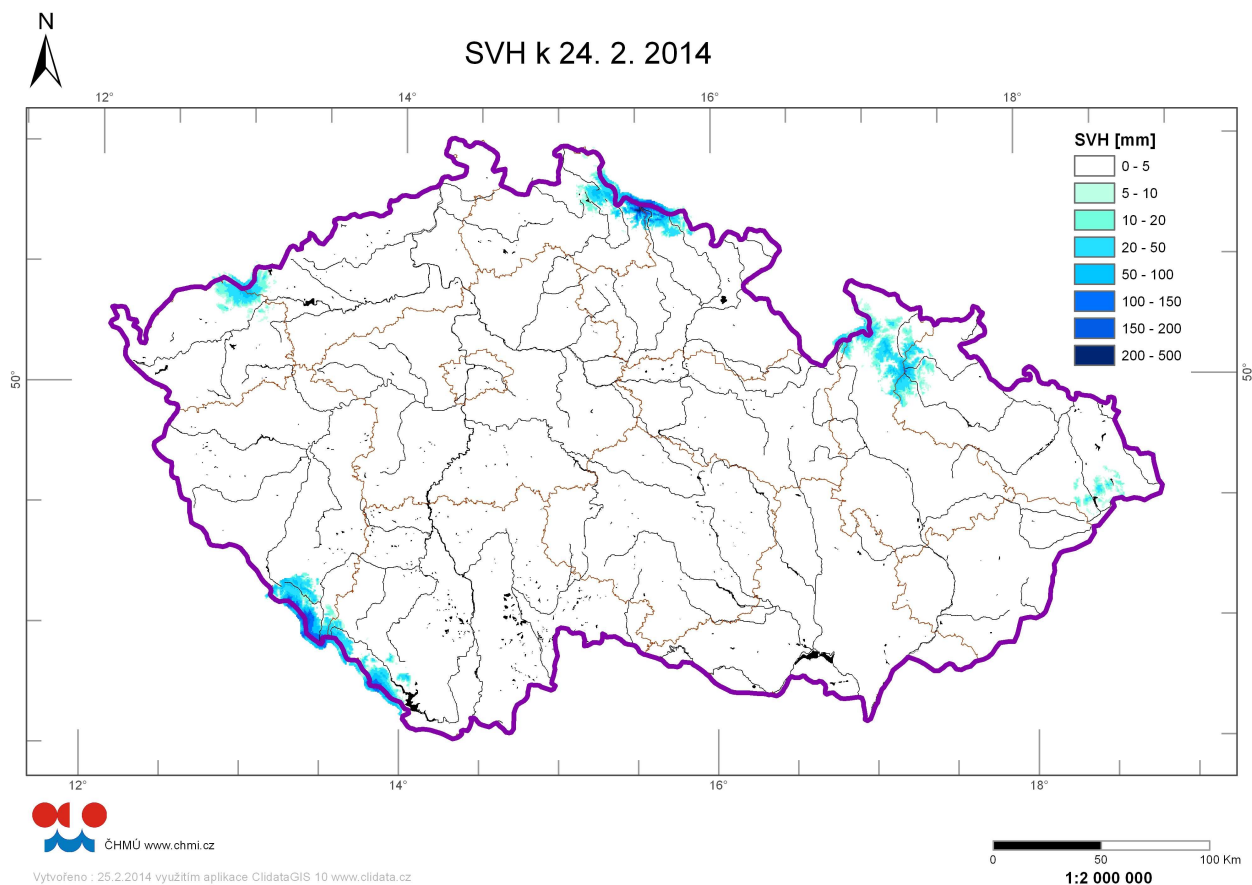
Zpočátku bylo skoro jasno až polojasno, na jihu a jihovýchodě území většinou oblačno. Nejvyšší teploty 6 až 10 °C, v 1000 m na horách kolem 3 °C, na Šumavě až 8 °C. Nejnižší teploty +1 až -3 °C. Ve středu a ve čtvrtek bylo zataženo až oblačno, na jihu Čech, na Moravě a ve Slezsku občasné dešť nebo přeháňky, nad 1100 m ojediněle smíšené nebo sněhové srážky. Nejvyšší teploty 6 až 10 °C, v 1000 m na horách kolem 2 °C, nejnižší teploty +2 až minus 2 °C. V pátek bylo oblačno až zataženo, od západu místy dešť nebo přeháňky, postupně nad 1100 m srážky sněhové. Nejvyšší teploty 7 až 11 °C, na západě kolem 5 °C, v 1000 m na horách kolem 4 °C. Nejnižší teploty 5 až 1 °C, na západě až -1 °C. Během víkendu bylo jasno až polojasno, ráno ojediněle mlhy, i mrznoucí. Nejvyšší teploty 7 až 11 °C (místy až 14 °C), v 1000 m na horách kolem 2 °C. Během týdne se nevyskytly výraznější srážky, sněhová pokrývka nepřibyla ani v nejvyšších horských oblastech.

Nejvyšší sněhová pokrývka k 24. 2. je na hřebenech Krkonoš, kde bylo naměřeno 40 až 65 cm. Např. na Lysé hoře bylo naměřeno 65 cm sněhu a 273 mm vodní hodnoty. Na hřebenech Šumavy je celková výška sněhu 10 - 60 cm, v Jizerských horách je v nejvyšších partiích 10 – 25 cm, v Jeseníkách je na hřebenech 15 - 40 cm, v Krušných horách 5 – 15 cm, v Beskydech 5 – 15 a v Orlických horách je v nejvyšších partiích do 5 cm.

Odhad celkového množství sněhových zásob na území ČR k 24.2.2014 činí asi 0,08miliardy m³, což představuje v průměru cca 1,0 mm (1,0 litru na jeden metr čtvereční).

Kraj	průměrná SVH (mm)	Objem vody (mil.m3)
Středočeský	0	0.0
Praha	0	0.0
Jihočeský	1.1	11.1
Ústecký	0.4	2.1
Liberecký	4.3	13.6
Zlínský	0	0.0
Vysočina	0	0.0
Plzeňský	2.8	21.2
Pardubický	0.1	0.5
Olomoucký	2	10.3
Moravskoslezský	1.4	7.8
Královohradecký	2.4	11.4
Karlovarský	1.4	4.6
Jihomoravský	0	0.0

Tabulka – Množství sněhových zásob v jednotlivých krajích ČR.



Obr – rozložení vodní hodnoty sněhu (SVH) na území ČR.

Povodí po profil	odtoková výška (mm)	objem (mil.m ³)
Orlice po Týniště nad Orlicí	0.2	0.3
Labe po Přelouč	1.8	11.7
Cidlina pod Sáňy	0.0	0.0
Jizera po ústí	5.6	11.9
Vltava po VD Lipno	14.1	13.4
Otava po ústí	6.1	22.0
Lužnice po ústí	0.0	0.0
Vltava po VD Orlík	3.2	38.8
Sázava po ústí	0.0	0.0
Berounka po ústí	0.0	0.0
Ohře po VD Nechanice	1.3	4.7
Labe po Děčín	1.3	66.5

Povodí po profil	odtoková výška (mm)	objem (mil.m ³)
Opava po ústí	3.2	6.5
Odra po státní hranici	1.8	8.4
Olše po Věřňovice	0.3	0.3
Morava po Moravičany	4.5	7.2
Bečva po ústí	0.1	0.2
Morava po Strážnici	0.8	7.9
Dyje po VD Vranov	0.0	0.0
Svitava po ústí	0.0	0.0
Jihlava po ústí	0.0	0.0
Svratka po ústí	0.0	0.0
Morava a Dyje	0.3	7.2

Tab – Rozložení sněhových zásob ve vybraných profilech.

Nadmořská výška	územní podíl plochy (%)	průměrná SVH (mm)
do 300 m	24.2	0
300-500 m	42.1	0
500-700 m	25.8	0.2
700-900 m	5.7	3.9
900-1100 m	1.7	25.4
více než 1100 m	0.5	74.4

Tab – Rozložení sněhových zásob v závislosti na nadmořské výšce

V příštím týdnu neočekáváme výraznější změny, ani v nejvyšších polohách se situace příliš měnit nebude.

Zpracoval: Bercha, Kimlová, Řičicová
 ČHMÚ, OHV, OHP