

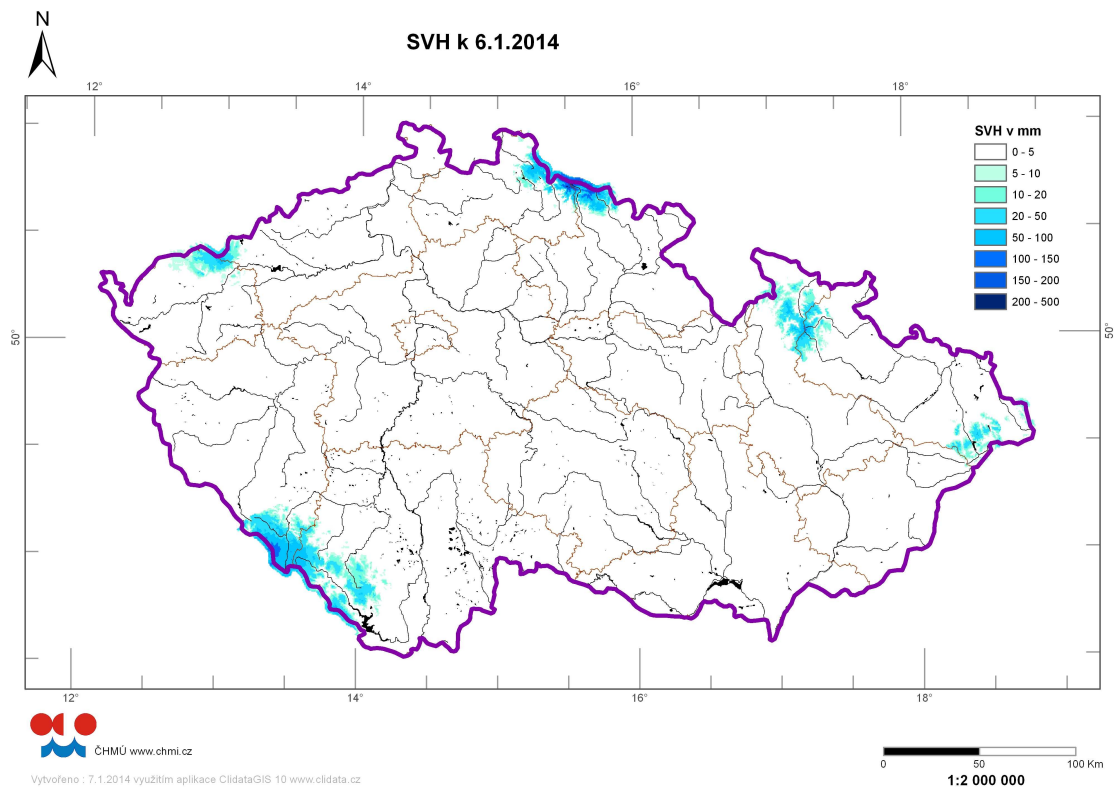


## Informace o sněhové pokrývce na území ČR k 6. 1. 2014

Zpočátku týdne postupovala přes území naší republiky tlaková výše k SV. Bylo jasno až skoro jasno, nejvyšší teploty 3 až 7 °C, v 1000 m na horách kolem 0 °C. Vliv tlakové výše postupně slábnul a zejména na Moravě a ve Slezsku působila frontální vlna od jihu. Bylo zataženo, na východě republiky se vyskytoval déšť a ojediněle mrznoucí srážky. Nejvyšší teploty dosahovaly v úterý -2 až +2 °C, na jihovýchodě až +4 °C, v 1000 m na horách kolem 0 °C. Ve středu začal na naše území proudit teplejší vzduch od jihozápadu. Bylo zataženo nízkou oblačností nebo se vyskytovaly mlhy, místy mrholení nebo slabý déšť, nejvyšší teploty 0 až 4 °C, v 1000 m na horách kolem 0 °C. V pátek postupovala přes střední Evropu slábnoucí okluzní fronta, na níž od západu přibývalo oblačnosti a později se vyskytoval slabý déšť. Nejvyšší teploty 3 až 7 °C, v 1000 m na horách kolem 2 °C, během soboty až 5 °C. V noci na neděli se přidaly poměrně vydatné srážky, kdy na většině území spadlo do 5 mm, v Jeseníkách až 21 mm v dešti.

Pouze ve dvou dnech (31.12. a 2.1.) sněžilo a to téměř v zanedbatelném množství (2 cm v Krkonoších). V průběhu celého týdne sníh ubýval, ke konci týdne vlivem srážek výrazněji.

Nejvíce sněhu bylo naměřeno v pondělí ráno na hřebenech Krkonoš, např. na Pančavské louce 62 cm sněhu, vodní hodnota je zde 308 mm.



### Rozložení vodní hodnoty sněhu (SVH) na území ČR

Vzhledem k tomu, že sněhová pokrývka se vyskytuje již jen v nejvyšších horských polohách, nejsou v tomto týdnu uváděny hodnoty pro jednotlivá povodí, kraje a výškové stupně. Používaná metoda by za těchto podmínek mohla výsledky zkreslovat. .

Výhled: Podle meteorologické předpovědi neočekáváme změny v množství zásob vody ve sněhové pokrývce.

Zpracoval: Kimlová, Řičicová  
ČHMÚ, OHV, OHP