



# ČESKÝ HYDROMETEOROLOGICKÝ ÚSTAV

Centrální předpovědní pracoviště v Praze  
Oddělení hydrologických předpovědí

03.01.2012, 10:30

## Informace o sněhové pokrývce na území ČR k 02.01.2012

Sněhová pokrývka v ČR leží k 2.1. 2012 ve všech vrchovinách a hornatinách. Určení nadmořské výšky, pod kterou se již sněhová pokrývka nevyskytuje je značně problematické. V jižních Čechách a na Českomoravské vrchovině se souvislá sněhová pokrývka nachází nad 750 m n. m., v západních Čechách nad 650 m n. m., v severních a východních Čechách nad 500 m n. m.. Na severu a severovýchodě Moravy se souvislá sněhová pokrývka vyskytuje nad 550 m n. m., na jihovýchodě Moravy nad 450 metrů.

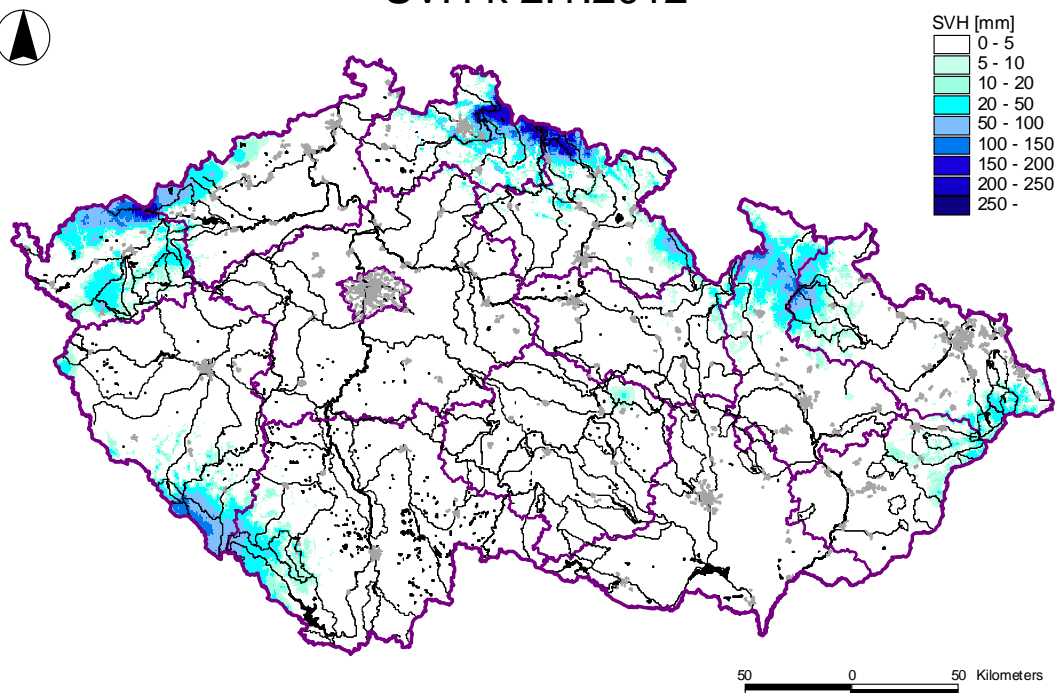
Český hydrometeorologický ústav pravidelně vyhodnocuje množství sněhových zásob na území České republiky k vybraným hydrologickým profilům. Výsledky jsou poskytovány státním podnikům Povodí, jako významný informační podklad pro řízení významných nádrží a protipovodňovou ochranu. Vyhodnocení sněhových zásob, tedy výšky sněhu a především jeho vodní hodnoty (SVH) se provádí jednou týdně vždy k pondělnímu ránu. Podkladem jsou měření v síti měřicích stanic ČHMÚ a doplňkových měření poskytovaných s. p. Povodí. Sněhové zásoby jsou uváděny v odpovídajícím množství vody vázané ve sněhové pokrývce.

**Odhad celkového množství sněhových zásob na území ČR k 2.1.2012 činí cca 0,46 miliardy m<sup>3</sup>, což představuje v průměru cca 5,8 mm ( 5,8 litrů na jeden metr čtvereční).**

Kraj	průměrná SVH (mm)	Objem vody (mil.m3)
Středočeský	0.1	0.9
Praha	0.0	0.0
Jihočeský	2.9	29.5
Ústecký	5.5	29.6
Liberecký	26.3	83.5
Zlínský	2.5	10.1
Vysočina	0.4	2.8
Plzeňský	7.5	56.6
Pardubický	1.6	7.4
Olomoucký	10.0	51.6
Moravskoslezský	7.0	39.2
Královehradecký	15.1	71.9
Karlovarský	23.1	76.7
Jihomoravský	0.0	0.3

*Tabulka – Množství sněhových zásob v jednotlivých krajích ČR.*

## SVH k 2.1.2012



Obr – rozložení vodní hodnoty sněhu (SVH) na území ČR.

Povodí po profil	odtoková výška (mm)	objem (mil.m <sup>3</sup> )
Orlice po Týniště nad Orlicí	10.0	15.6
Labe po Přelouč	11.5	75.0
Cidlina pod Sány	1.5	1.8
Jizera po ústí	31.4	66.8
Vltava po VD Lipno	18.9	18.0
Otava po ústí	13.8	49.9
Lužnice po ústí	0.0	0.0
Vltava po VD Orlík	5.9	71.5
Sázava po ústí	0.1	0.4
Berounka po ústí	1.9	17.2
Ohře po VD Nechanice	18.5	67.3
Labe po Děčín	6.1	314.2

Povodí po profil	odtoková výška (mm)	objem (mil.m <sup>3</sup> )
Opava po ústí	12.3	25.2
Odra po státní hranici	7.6	35.7
Olše po Věřňovice	3.0	3.2
Morava po Moravičany	23.9	38.4
Bečva po ústí	5.4	8.7
Morava po Strážnici	5.8	53.9
Dyje po VD Vranov	0.0	0.0
Svitava po ústí	0.2	0.2
Jihlava po ústí	0.1	0.3
Svratka po ústí	0.4	2.8
Morava a Dyje	2.2	54.2

Tab – Rozložení sněhových zásob ve vybraných profilech.

<b>Nadmořská výška</b>	<b>územní podíl plochy (%)</b>	<b>průměrná SVH (mm)</b>
do 300 m	24,2	10.3
300-500 m	42,1	50.6
500-700 m	25,8	156.8
700-900 m	5,7	238.3
900-1100 m	1,7	286.3
více než 1100 m	0,5	400.1

*Tab – Rozložení sněhových zásob v závislosti na nadmořské výšce*

Vzhledem k předpokládanému vývoji meteorologické situace bude zpočátku docházet k odtávání sněhové pokrývky. Později v horských oblastech se budou sněhové zásoby zvětšovat.

Zpracoval: ČHMÚ, CPP-OHP, Řiřicová, Čekal, Ryglewicz